

フォトライフ

四季

カメラのキタムラ フォト ネットワーク
〒222-0033 横浜市港北区新横浜 2-4-1
TEL.045-476-0777
平成15年3月1日発行 季刊 第44号

www.kitamura.co.jp

カメラの
キタムラ®

Vol.44
SPRING

特集 写真家 三好和義氏

カメラを通して被写体と向き合い、
ピントを合わせたところに自分の気持ちがいく。
また、同時に何か語りかけてくるものがある。

フォトワールド 十人十色 森 光伸氏

サンダー平山の「デジカメで撮るストリートスナップ講座」第2回

保存版 デジカメプリント活用術

国の天然記念物にもなっている珍しい桜。オ
オヤマザクラの一変形のものだという。大ぶり
で美しいピンク色がかわいらしい。

■カメラ:リノフマスターテビニカ4×5 レン
ズ:ローデンストック210mm 絞り:f11 シャ
ッタースピード:1秒 フィルム:フジクロームブ
ロビア100F 撮影地:新潟県上川村極楽寺
の野中桜 (撮影)三好和義氏



2

特集

写真家
三好和義氏

カメラを通して被写体と向き合い、
 ピントを合わせたところに自分の気持ちが行く。
 また、同時に何か語りかけてくるものがある。

10 キタムラがお薦めする「春の花」撮影ポイント

13 サンダー平山の「デジカメで撮るストリートスナップ講座」第2回

19 保存版 デジカメプリント活用術

26 フォトワールド十人十色 写真家 **森 光伸氏**
 風景写真として月の魅力を最大限に表現

30 全国写真クラブ紹介

16 第11回 全国秋の彩フォトコンテスト入賞作品発表

23 キタムラ ネットプリント

25 キタムラ フォトツアー紹介

32 キタムラ インフォメーション

32 プレゼントが当たる!
 クロスワードパズル

古いソフトフォーカスレンズを使ってみた。美しいボケ味にファインダーを眺めているだけでうっとりしてしまう。
 ■カメラ:リンホフマスターテニカ4×5 レンズ:コダックポートレートレンズ405mm 絞り:f8 シャッタースピード:1/30秒 フィルム:フジクロームプロビア100F 撮影地:山梨県忍野村忍野の桜 お宮橋の上から (撮影)三好和義氏



次ページ(P2・3)の写真解説
 昨年のグランプリにもなった桜。山肌をバックに望遠で撮れるので光の具合でいろいろな表情がねらえる。どっしりとした美しい樹だ。
 ■カメラ:リンホフマスターテニカ4×5 レンズ:ロデーンストック210mm 絞り:f22 1/2 シャッタースピード:1/4秒 フィルム:フジクロームプロビア100F 撮影地:長野県阿智村駒つなぎの桜 (撮影)三好和義氏



www.dimage.minolta.co.jp

「この進化」

デジタルカメラの表現領域を超え、時代を先駆したディマージュ7。その優れたパフォーマンスを継承し、より速く、より鋭く、Intelligent=知性あふれる多才な進化を遂げたディマージュ7i。ディマージュシリーズのフラッグシップとして、いよいよ登場。

- 約7コマ/秒のウルトラハイスピード(UHS)連続撮影※1
- 瞬間の動きを捉える1/4000秒の高速シャッター※2
- 撮影中に露出確認ができるリアルタイムヒストグラム
- 4種類のデジタルエフェクトコントロール(DEC)
- 色再現がいちだんと鮮やかになったCxProcess™
- 小さな被写体の表現域を広げるテレ&ワイドのデュアルマクロ
- ◎有効画素数5.0メガピクセル ◎高性能GTレンズ ◎28-200mm※3の光学7倍ズーム

ミノルタのハイスペック・デジタルカメラ
DiMAGE 7i NEW
 ディマージュ 7i……………希望小売価格(税別)¥155,000

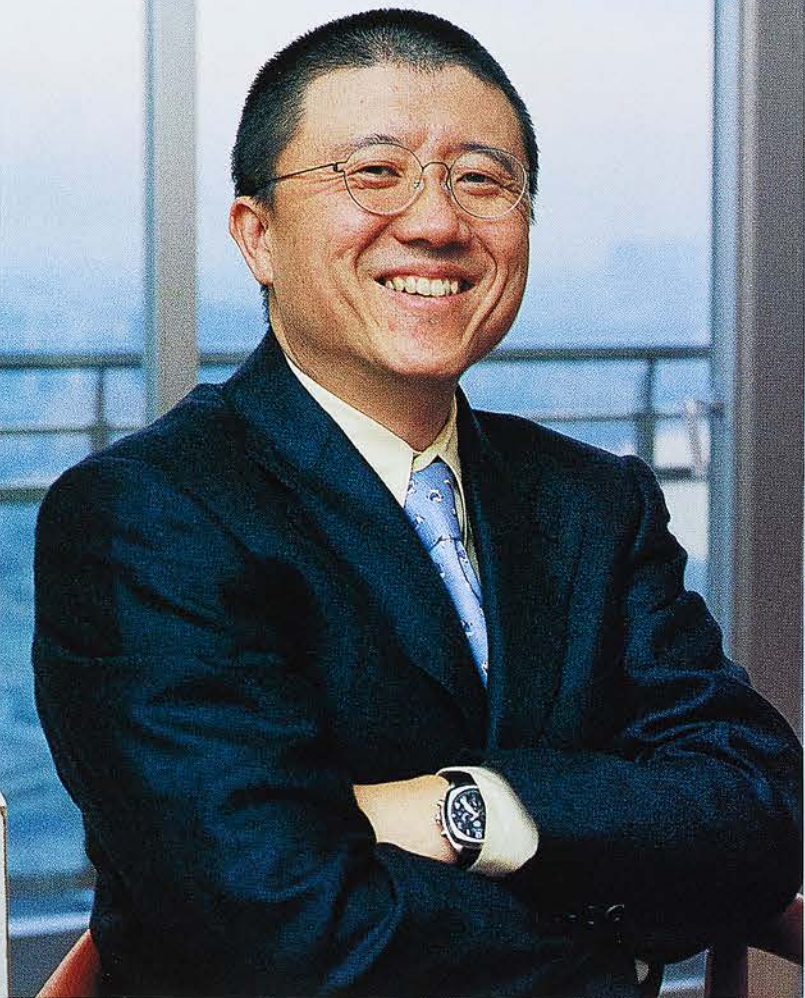
※1:画像サイズは1280×960(SXGA)となります。スーパーファイン、RAWでの連続撮影はできません。 ※2:P-Aモードの場合。 ※3:35mmフィルム換算
 ◎ MINOLTA PHOTONAVIGATION: ミノルタからお客様へ、写真に関するお役に立つ情報をお伝えいたします。
 ◎ CLUB PHOTONAVIGATION (会員登録無料): このサイトの主役はあなたです。写真でしか伝えられない感動をあなたへ。あなたのプライベートな画像を50MBまでサイト上に1年間無料で保存できます。
 http://www.minolta.photonavigation.jp
 ◎本製品に関するお問い合わせは
0570-007111 携帯電話・PHSをご使用の場合は、03-5351-9410をご利用ください。
 市内通話料OK 市内通話料金でご利用いただけます。ファクス番号は、03-3356-6303です。
 〒109-8608 東京都港区高輪2-19-13 NS高輪ビル ミノルタ株式会社 宣伝課 フォトライフ四季係
 ◎お客様ご案内窓口 00120-162414/03-5423-7589 9:30~17:30(土・日・祝日定休)



The essentials of imaging



カメラを通して被写体と向き合い、
ピントを合わせたところに自分の気持ちがいく。
また、同時に何か語りかけてくるものがある。



みよし かずよし 1958年、徳島県生まれ。13歳の時に沖縄を訪ねて以来、タヒチ、モルディブなど、世界各地で「楽園」をテーマに写真を撮り続けている。写真集「カヌー」で木村伊兵衛賞を受賞。日本ユネスコ協会の依頼で公式に日本の世界遺産全てを撮影。作品はアメリカ、ジョージア、スタンハウス国際写真博物館に永久保存されている。出版されている写真集は25冊を超える。東京工業大学写真学科特別講師。2001年より「サヒビカ」2月例「ソラ」編集委員。今年是中国の世界遺産を雑誌「サラ」に連載中。写真展は5月16日〜6月1日徳島県文化の森、8月6日〜18日大阪梅田大丸ミュージアム、12月上旬東京新宿ペンタックスフォーラム、12月16日〜25日東京銀座和光にて開催。トークショーやサイン会も予定している。
三好和義公式サイト <http://www.rakuen.co.jp>



樹の下から見あげて撮った。青空をバックに花の色がひきあって見える。PLをあまりきかせすぎないよう気をつけた。
■カメラ：リンホフマスターテヒニカ4×5 レンズ：ローデンスストック300mm 絞り：f32 1/2 シャッタースピード：1/2秒 フィルム：フジクロームプロビア100F PLフィルター使用 撮影地：高知県仁淀村秋葉しだれ桜

と思い、訪ねて撮影することにしました。先日も兵馬備の撮影をしてきたのですが、掘り出した直後の兵馬備には彩色されていた跡が残っていたんです。2〜3日すると消えてしまうのですが、そのような時にもカメラを通して被写体を見て、ピントを合わせたところに自分の気持ちがいってきます。また、何千年という年月を経てくるものを感じます。そのことは、カメラ無しで鑑賞する行為と

は全然違います。やはり、カメラを通して見ることによって自分に入ってくるものや、自分で理解できることなど、カメラがあるからこそ感じられるものは、すごく大きいと思います。

——中国の文化遺産という、先生が今までに撮影テーマとしてきた「楽園」とは少し異なるようにも思いますが？

いいえ、中国では昔から理想郷のことを「桃源郷」と呼んでおり、それは私が今まで「楽園」というテーマで撮影してきた海外の南の島や沖縄、屋久島などと同じ線上にあり、大きくは離れていないと私は考えています。面白いことに、私が楽園をテーマに写真を撮るきっかけとなった沖縄は、中国からの文化を日本本土に伝える経路地となっています。そのこともあって、沖縄には特に中国文化の色合いが濃く残っています。

その千年・二千年前の世界遺産とは対照的どころが現在の上海だと思っています。昔から中国の玄関口であった上海にはヨーロッパの文化も混在しており、かつては上海を経由して日本にも文化が

屋久島・富士山・四国八十八ヶ所と撮影して、日本人の文化面のルーツを考えると、中国にたどりついた。

——最近、先生は中国の世界遺産や上海など、中国での撮影を多くされていますが、そのきっかけはどのようなことだったのでしょうか？

昨年一昨年と、四国八十八ヶ所を、空海が求めた「楽園」「理想郷」というテーマで撮影してきました。その時に感じたのは、遠い昔に中国のさまざまなことを、

伝わっていたこともありました。そんな上海の魅力は何と言っても異文化をいち早く取り入れる吸収力と変化のスピードです。この活発に動く街を写真に撮って、みんなに伝えていくことが面白いと思っています。

※兵馬備は兵士や騎馬の將軍などをかたどった陶器でできた人形。死んだ皇帝を守るために地中に埋められていたもの。西安にある秦の始皇帝陵から出土したものが有名。

新緑の黄緑と桜の対比が目をついた。同じボリュームになるように構図を決めた。少し逆光めで花曇りの日に。
■カメラ：リンホフマスターテヒニカ4×5 レンズ：ローデンスストック300mm 絞り：f32 シャッタースピード：1/2秒 フィルム：フジクロームプロビア100F 撮影地：山形県羽黒町羽黒山参道の桜

幹回り8mという老巨樹。唄れているより曇っている時のほうがシャド一部のディテールを出すことができる。国の天然記念物。
■カメラ：リンホフマスターテヒニカ4×5 レンズ：フジノンT400mm 絞り：f32 シャッタースピード：1/2秒 フィルム：フジクロームプロビア100F 撮影地：山形県長井市伊佐沢の久保桜



※なお、表紙及び特集ページに掲載した写真は、すべて三好先生の作品です。

空海が日本に伝えてきていたということ。そのことから、空海と縁が深い中国という国に対して興味を湧いてきたのです。

また、日本ユネスコ協会からの依頼で日本の世界遺産を撮影したので、中国でも数多く残っている世界遺産には関心がありました。世界遺産には「自然遺産」と「文化遺産」があるのですが、中国では千年・二千年前のものが、つい最近できたような感じで残っているのです。その雄大で美しい風景は、まさしく空海が直接見たであろう、または直接ではないけれど、誰かに聞いたであろう風景なのでは



写真の面白さ。それは、大きくプリントすることによって本来持っているパワーをダイレクトに伝えられること。

写真は言葉で伝えるのとは異なり、ビジュアルで見せる・伝えることができる面白さがある。

現在は中国の世界遺産を撮影されていますが、日本の世界遺産はすべて撮り終えられたのでしょうか？



はい、現在登録されているものに関しては撮り終えています。また新たに登録されたものがあれば撮影は行います。それと、今までに撮影した日本国内の世界遺産による写真展を開催し、フランスを中心に世界中を巡回しています。このことが日本文化を理解してもらおう、ひとつ

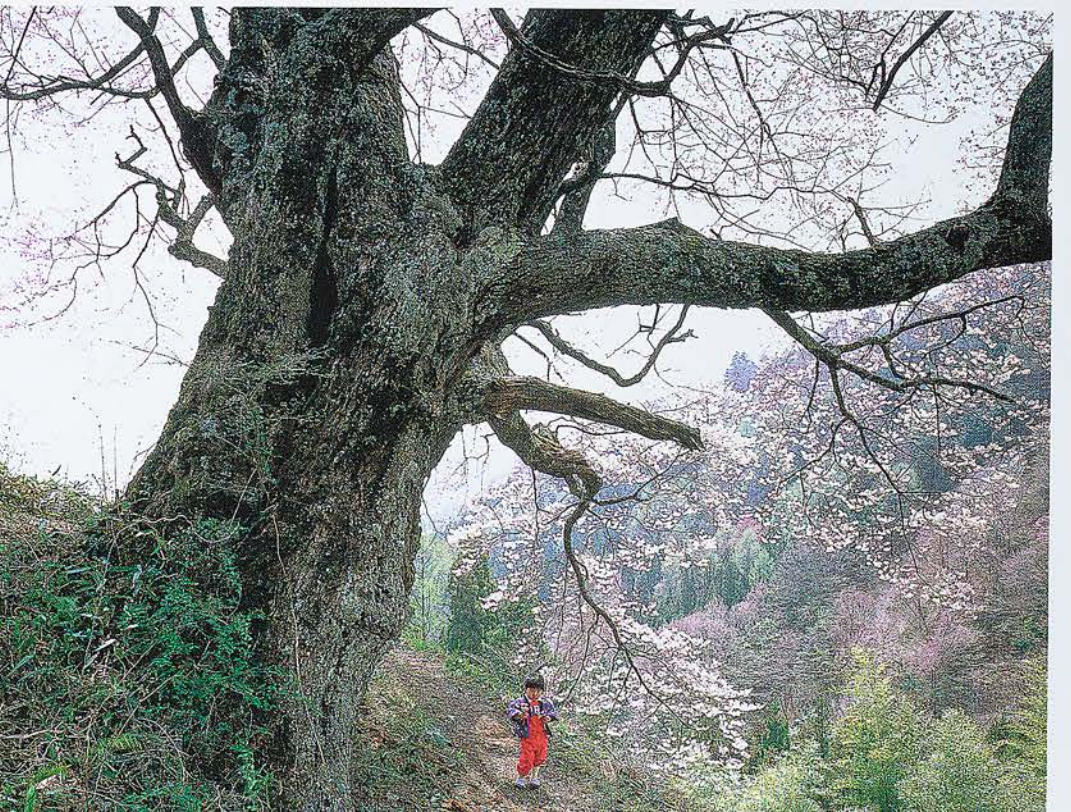
久遠寺には美しいだけ桜がたくさんある。どんより曇った日にはピンク色が写りにくいのでフィルターを使った。
 ■カメラ：リンホフマスターテヒニカ4×5 レンズ：フジノンT400mm 絞り：f32 シャッタースピード：7秒 フィルム：フジクロームベルビア フィルター：5R
 撮影地：山梨県身延町身延山久遠寺



雨の中でみつけた赤いつぼみ。水滴をアップにしてみた。バックは山肌が暗く写っている。露出をアンダーにすることで、しっとりとした感じをわらった。
 ■カメラ：リンホフマスターテヒニカ4×5 レンズ：ローデンストック300mm 絞り：f22 1/2 シャッタースピード：3秒 フィルム：フジクロームプロビア100F
 撮影地：山梨県身延町身延山麓坊

のきつかけになればと思っていま
 写真は撮るだけで終わりにするのはなく、ひとつのメディアとして人に伝えることが重要だと考えます。それには印刷してより多くの人に見てもらおう方法もありますが、やはり大きくプリントすることで、写真が本来持っているパワーを引き出すことができるのです。

クオリティの高い写真は、人の気持ちや動き、写真に表現されている世界へうまく導くことができます。また、見る人を意識することで、撮る側には、次の展開が生まれてくるのです。



花見に来ていた人を画面に入れてみた。人物が入ることによって樹の大きさがわかる。上半分の花びらは逆光でまっ白にとんでしまったが黒い幹が画面をひききめている。
 ■カメラ：リンホフマスターテヒニカ4×5 レンズ：ニコンSW90mm 絞り：f22 シャッタースピード：1/8秒 フィルム：フジクロームプロビア100F
 撮影地：長野県阿智村駒つなぎの桜

モリオカシダレという珍しい種類で国の天然記念物。寺の建物をバックに逆光で見あげた。白がとんでしまわないように少しアンダーに撮ったのでバックが暗く写った。風でゆれてブレないようにシャッターチャンスを持った。

■カメラ：リンホフマスターテヒニカ4×5 レンズ：フジノンT400mm 絞り：f11 シャッタースピード：1/60秒 フィルム：フジクロームプロビア100F 撮影地：岩手県盛岡市龍谷寺



感性でものを見る習慣を身につけ、テクニクに溺れることなく、素直な気持ちで撮る。

先生はデジタルカメラもよく使われているようですが、銀塩カメラと比較しているのでしょうか？

デジタルカメラの技術水準がかなり上がってきていますが、総合力ではまだまだ銀塩（フィルム）カメラの方が優れていると思います。

ただし、デジタルカメラの特性を活かし、デジタルカメラに向いている撮影に使えば銀塩カメラとは異なったいい仕上がりになるでしょう。

具体的には、どのようなものなのでしょうか？

例えば花びらに水滴がついているのを撮る場合、マクロ撮影も簡単にできるデジタルカメラがすぐれています。それが、私がデジタルカメラでいちばん面白いと思うのが、片目でファインダーを覗くのではなく、小さくてもモニターを両目で見ながらシャッターを押せること。誰でもでき上がった写真を鑑賞する時は両目で見ますし、両目で見ながらシャッターを押すという事は、片目で見ている時よりも脳により多くの情報が伝わり整理することができると感じます。このことが写真の上達につながっていきます。

それと、非常に手軽なのでスナップ感覚で撮ることができま
 す。レストランなどで美味しそうな料理がでてきた時でも、そ

映画「もののけ姫」の舞台にもなったこのあたりの森には、岩や倒木までもにけに覆われ緑一色。白い滝の流れをアクセントに構図を決めた。
 ■カメラ：ミノルタα-7 レンズ：17-35mm 絞り：f11 シャッタースピード：オート+1/2補正 フィルム：フジクロームプロビア100F 撮影地：鹿児島県屋久島上屋久町白谷雲水峡



ファインダーを通してピントを合わせるとわずかに数ミリの小さな水滴の中にも宇宙を見ることができよう。
 ■カメラ：ミノルタα-7 レンズ：100mmマクロ 絞り：f5.6 シャッタースピード：オート+1補正 フィルム：フジクロームプロビア100F 撮影地：鹿児島県屋久島上屋久町白谷雲水峡

デジタルカメラの普及と関係があるかも知れませんが、写真を撮る楽しさや女性のカメラユーザーが増えているように感じています。その点について先生がお感じになっていることはありますか？

これは私の屋久島での撮影ツアーでも感じたことなのですが、女性は男性に比べて、感性でものを見ることに長けているように思っています。ややもすると、男性は理屈や理論が先にたち「何故」「どうして」と疑問形からアプローチする傾向が強

写真家の目がとらえた自然の神秘に感動。旅行ガイドにはない屋久島を体験できる。

DVD 三好和義と行く 世界遺産屋久島を撮る旅

- 【3部構成】
- ①「屋久島を撮る旅」は、三好和義が撮影方法を被写体ごとに解説。
 - ②「三好和義 屋久島を語る」は、印象深い屋久島の写真24点の撮影秘話。
 - ③「屋久島・悠久の楽園」は、屋久島の多様な表情を映像で辿る。

出演／三好和義 上映時間／約57分
 制作・発売元／小学館 価格2500円(税別)

好評発売中!

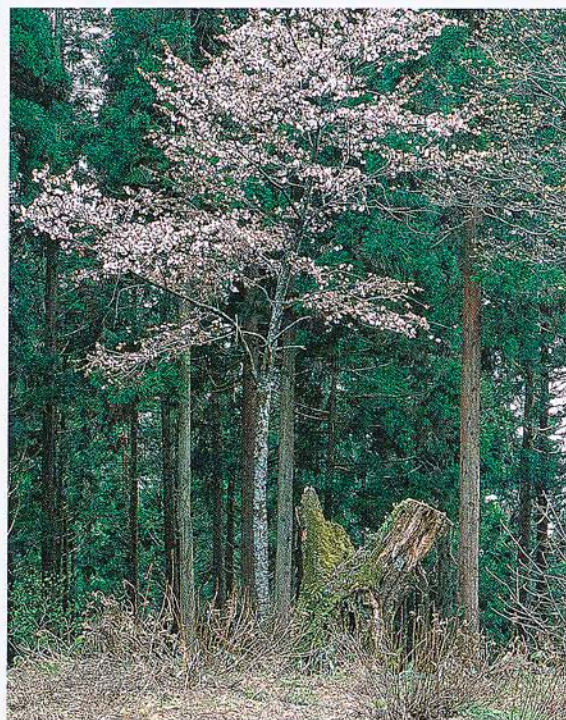


遠くの山をバックにアングルを決めた。この桜は撮るアングルによっていろんな表情を見せてくれる。

■カメラ：リンホフマスターテヒニカ4X5
レンズ：ローデンストック210mm 絞り：f132 シャッタースピード：6秒 フィルム：フジクロームプロビア100F 撮影地：高知県仁淀村秋葉しだれ桜



最後にになりましたが、カメラのキタムラについてお考えになられていることがありましたが、聞かせてください。



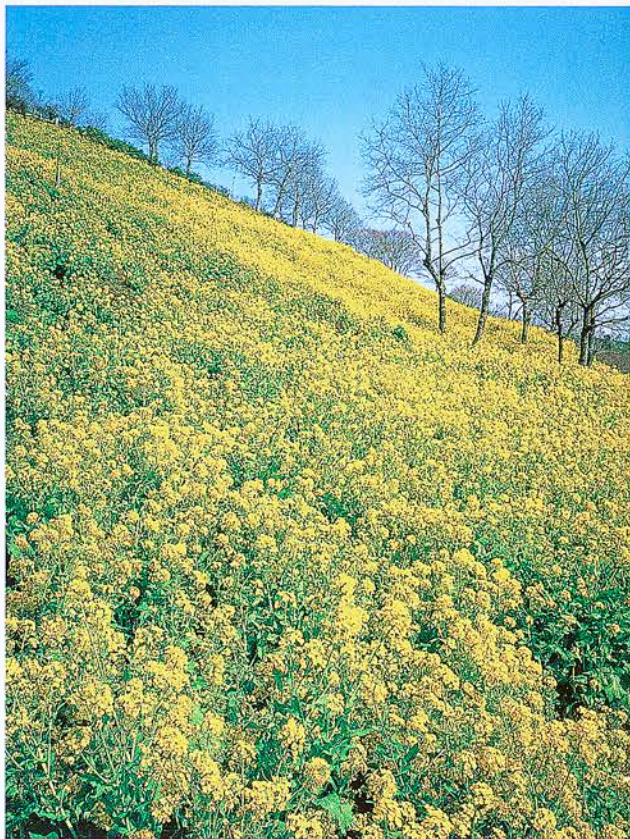
まず皆さんに理解していただきたいのは、日本の四季の変化は特別だということです。春は毎年やってきますが、寒かった冬から暖かくなり、心が開放的になります。その新鮮な気持ちの高まりで撮ることが大切だと思います。難しいテクニックよりも、まず自分が写真を撮る楽しさ・面白さを理解し、自信を持って撮って欲しい。上手いだけではなく、人に何かを訴える“気持ちを動かす”感動を与える条件だと私は考えます。

南谷のカスミザクラ。国の天然記念物。これも珍しい種類のものだが、ひっそりとした場所に咲いている。
■カメラ：リンホフマスターテヒニカ4X5 レンズ：ローデンストック300mm 絞り：f132 1/2 シャッタースピード：1/2秒 フィルム：フジクロームプロビア100F 撮影地：山形県羽黒町羽黒山

「第11回全国春の花フォトコンテスト」
カメラのキタムラ
「第11回全国春の花フォトコンテスト」
カメラのキタムラ

とです。地域にもよりますが、海外でもこれだけ季節の変化が楽しめる場所は少ないのです。四季の中でも、春はさらに特別です。春は毎年やってきますが、寒かった冬から暖かくなり、心が開放的になります。その新鮮な気持ちの高まりで撮ることが大切だと思います。難しいテクニックよりも、まず自分が写真を撮る楽しさ・面白さを理解し、自信を持って撮って欲しい。上手いだけではなく、人に何かを訴える“気持ちを動かす”感動を与える条件だと私は考えます。

山の斜面に咲く一面の菜の花。木々はまだ緑になっていない。黄色は明るく1段くらい補正しないと暗く写ってしまうので注意が必要。
■カメラ：リンホフマスターテヒニカ4X5 レンズ：ローデンストック135mm 絞り：f132 シャッタースピード：1/8秒 フィルム：フジクロームベルビア 撮影地：千葉県富津市マザー牧場



プールに映りこんでシンメトリーになった。47階にあるプールで撮影。写真集「和の楽園」より
■カメラ：ペンタックス645N レンズ：35mm 絞り：f16 シャッタースピード：オート+1/2補正 フィルム：フジクロームプロビア100F 撮影地：東京都新宿区西新宿パークハイアット東京

料理や物撮りも自然光で撮る。窓辺に並べて三脚を立て、白いレフ板で陰をおこして撮るだけ。写真集「和の楽園」より
■カメラ：ペンタックス645N レンズ：45-85mm 絞り：f22 シャッタースピード：オート フィルム：フジクロームプロビア100F 撮影地：沖縄県中頭郡読谷村字儀間ホテル日航アリビラ

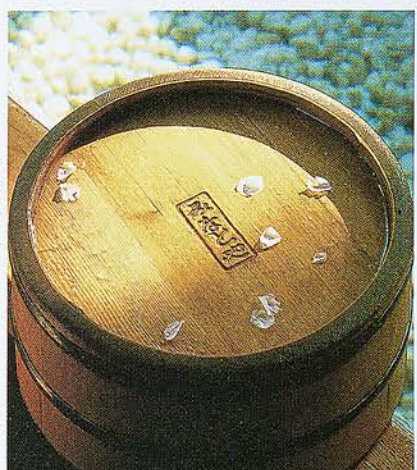


確かにテクニクの完成度だけにスポットを当てて見ると、優れた高級機材を使いこなすことの得意な男性が有利かも知れません。しかしデジタルカメラになって、その技術的な差はかなり縮まってきていますので、これからは女性ユーザーがコンテストなどでも、もっと活躍していくのではと考えます。

しかし、女性の方は「きれいだ」「すごい」「すばらしい」と自分が心で感じたことを素直に表現しようとしています。ですから、心で写真を撮る、心で写真を見ることは女性の方が得意なのではないかと思っています。

先ほども申し上げましたが、夏までに先生の今後の活動予定をうかがいたのですが、

中国の世界遺産の撮影を終え、年末には写真集の出版と写真展の開催を予定しています。写真展は北京でも開催する予定です。その他には、世界のホテルや高山の撮影もしていきます。それと、日本の温泉を撮っています。これは自分も温泉につかることで、リラックスしたり気分を高めたりしながら撮ります。もちろん南の島も行きます。2月にはインド洋のモリリシャス島へカレンダーの撮影に行っていました。これらはすべて私にとつての「楽園」であり、まだまだ、私の知らない楽園もいっぱいあるはずですよ。



日本の宿の中で一番気に入っているのがこの「みなとや」。この温泉が大好き。大つぼに生けた桜が散りはじめた。
■カメラ：ペンタックス645N レンズ：45-85mm 絞り：f8 シャッタースピード：オート フィルム：フジクロームプロビア100F 撮影地：長野県諏訪郡下諏訪町立町

素直に感動する気持ちが大切。
新鮮な気持ちを込めて俳句を詠むように撮って欲しい。

第10回 Konica 全国春の花フォトコンテスト 入賞作品展

2003年4月1日(火)～4月10日(木)
10:30am～7:00pm (最終日3:00pm) 無休/入場無料
会場/コニカプラザ ギャラリーC
〒160-0022 東京都新宿区新宿 3-26-11
コニカプラザ(新宿高野ビル4F)
TEL. 03-3225-5001

【交通】
■JR「新宿」駅東口駅前
■小田急・京王・西武新宿・地下鉄丸の内線・都営地下鉄新宿線「新宿」駅徒歩2分

グランプリ作品「共演」大木知子氏(愛知県)

〈桜の部〉

- ① ①小林義雄様 ②北海道函館市石崎地主海神社境内 ③5月上旬午前8時頃 ④色の濃い八重桜系の関山桜が380本。参道に300m程のアーチを描き見事。⑤JR函館本線函館駅下車→函館バスで石崎まで約40分→石崎バス停下車→徒歩20~30分。



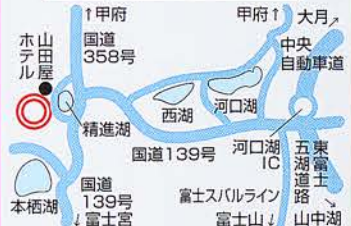
- ② ①久保 巨様 ②東京都青梅市御岳町発電所駐車場 ③4月上旬午前10時頃 ④手前から桜全体にピントを合わせる絞りを選択する。⑤JR青梅線御岳駅下車→御岳山方向徒歩10分。



- ④ ①浦 鋭二様 ②石川県金沢市兼六園池周辺 ③4月上旬 ④シャッターチャンスは一日中、いつでも美しい景色が見られます。⑤JR北陸本線金沢駅下車→北陸鉄道バス兼六園下經由路線約15分→兼六園下バス停下車→徒歩約1分。



- ③ ①大槻義弘様 ②山梨県西八代郡山田屋ホテル駐車場 ③4月中旬 午前9~10時頃 ④富士山を目立たせるため、桜をあえて逆光で狙ってみた。⑤中央自動車道河口湖IC→国道139号本栖・精進方面へ20km→精進赤池信号右折、湖畔側道沿。ICより車で約25分。※撮影に際しては、必ずホテルの方の許可を得ること。無断撮影厳禁。



- ⑤ ①稲葉 進様 ②愛知県名古屋市中区三の丸能楽堂前 ③4月上旬午前10時~午後1時頃 ④風によるブレ表現には望遠レンズが効果的だが、写真は超広角レンズを使用。桜にできるだけ近づいて絞り込むのがコツ。⑤JR東海道本線名古屋駅下車→地下鉄東山線栄駅下車→地下鉄名城線市役所駅下車→徒歩約5分。



キタムラがお薦めする「春の花」撮影ポイント

このページはお客様からの「撮影ポイントを教えてください」という声に応じて企画しているページです。掲載されている撮影ポイント及び写真は、「第10回 全国春の花フォトコンテスト」に入賞された方々のご協力をいただきました。撮影者の方々からの撮影アドバイスも掲載していますので、参考してください。説明の番号は ①撮影者 ②撮影場所 ③撮影チャンスと時期 ④撮影アドバイス ⑤交通手段



※撮影時期はその年の気候によって変化します。事前に確認してお出かけください。
 ※掲載写真は昨年以前に撮影されたものです。現在は景観が変わっている可能性もありますので、ご了承ください。
 ※撮影する場合はエチケットやマナーを守ってください。特に撮影地の所有者や近隣に迷惑をかけないように注意しましょう。自然環境への配慮をお願いします。
 ※他にもすばらしい作品(ポイント)もありましたが、誌面の都合上割愛させていただきました。

- ④ ①八巻長子様 ②長野県上水内郡信濃町戸隠高原古池 ③5月中旬午前9時頃 ④古池周辺の水芭蕉の群生地までは30分ほど登山する必要があります。残雪があり、ぬかるんでいるので長靴が必要。⑤長野市より戸隠有料道路(パードライン)→戸隠高原→徒歩30分。



- ③ ①加納絵美子様 ②新潟県五泉市のチューリップ畑 ③4月中旬午前中 ④逆光で撮る。よけいな物が入らないよう注意して撮影した。⑤JR磐越西線五泉駅下車→車で約10分。



- ② ①中畑俊雄様 ②宮城県黒川郡大衡村の昭和万葉の森 ③4月中旬 午前10時~正午頃 ④AFマクロ100mmレンズ使用。望遠で撮影するとバックの林がボケ、木漏れ日が美しい水玉模様になる。開花した花を写すため、晴れの日の太陽が真上近くにある時間が良い。⑤JR東北本線仙台駅下車→古川市方面行きバス、大衡村役場前、もしくは大衡小学校前バス停下車→徒歩約10分。



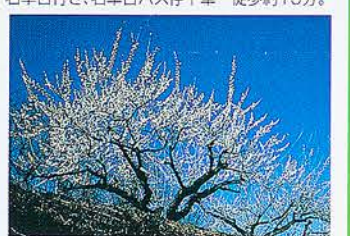
- ① ①桑田 清様 ②青森県上北郡横浜町 ③5月中~下旬 ④菜の花フェスティバルがあるのでその頃が良い。花の時期はその年の気候によるので、詳しくは横浜町役場まで問い合わせ。⑤JR大湊線陸奥横浜駅下車→車で7~8分。※問い合わせ：横浜町役場 0175-78-2111



- ⑥ ①大井幸枝様 ②広島県山県郡芸北町西八幡原温泉 ③5月下旬午前5時頃 ④早朝、霧の出た時を狙うと良い。寒いのので防寒着が必要。⑤中国自動車道戸河内IC→国道191号線。戸河内ICより車で約40分。



- ⑤ ①頃橋義和様 ②奈良県奈良市中町追分梅林 ③3月上旬 午前9時頃 ④都心に近い梅林なので時間と共に観光客が増える。人気のない朝早い方が良いが、早過ぎて光が差し込んでこない。ポイントを見つけるのに苦労する。人物を入れて撮ってみても良いのでは。⑤近鉄電車奈良線富雄駅下車→奈良交通バス若草台行き、若草台バス停下車→徒歩約15分。



〈一般の部〉

●印はカメラのキタムラがある地域。

フォトコンライフ創刊3周年記念 **特別号**

全国版 春の花撮影スポット

カメラのキタムラ「全国春の花フォトコンテスト」に入賞した過去3年間(1998~2000年入賞分)の作品の写真と、撮影者のコメント・現地までのアクセス方法をわかりやすく掲載。

478ヶ所

巻頭特集 三好和義の「春を撮る」
 日本を代表する写真家であり、カメラのキタムラ「全国春の花フォトコンテスト」の選者でもある三好和義氏の作品を掲載し、撮影地を紹介。

「桜」撮影地ガイド282ヶ所
 北海道から沖縄まで、都道府県別に桜を撮り下ろした写真とともに、撮影者本人のコメントを添えて掲載。

「春の花」撮影地ガイド185ヶ所
 北海道から沖縄まで、都道府県別に春の花を撮り下ろした写真とともに、撮影者本人のコメントを添えて掲載。

定価 1,429円(税別)
 A4変型版/オールカラー/144ページ
 発売:2003年2月26日(水) 発行:双葉社

- ⑨ ①松本淳彦様 ②宮城県西白根郡五ヶ瀬町大字三ヶ所浄専寺 ③3月下旬から4月上旬 午前9時頃 ④浄専寺境内にあるしだれ桜は、樹齢250年を越えた県指定天然記念物。⑤延岡市から国道218号を熊本方面へ約1時間30分。



- ⑧ ①廣永 栄様 ②福岡県北九州市朽網昭和池畔1000本桜並木 ③4月上旬 午前9時頃 ④朝の斜光線が良い。水面の青と桜並木の対比が美しい。池の北側面が桜の木も多く変化に富んでいる。⑤JR日豊本線網走駅下車→南西に約1.5km。バスはないので、徒歩かタクシーで。



- ⑦ ①大高久昌様 ②愛媛県伊予三島市寒川町新長谷寺表参道入口付近 ③4月中旬 午後2~3時頃 ④風に桜吹雪が舞散る様を狙うため、桜の状態を把握しておくことが重要。撮影は日照の関係で午後からの方が良い。⑤JR予讃線伊予三島駅下車→車で約15分。



- ⑥ ①山根 勉様 ②兵庫県和田山町竹田城跡 ③3月中~下旬 午前7時頃 ④桜の開花時期を前もって調べる。⑤JR山陰本線和田山駅下車→タクシーで約20分。またはJR播但線竹田駅下車→徒歩約1時間。



- ⑤ ①稲葉 進様 ②愛知県名古屋市中区三の丸能楽堂前 ③4月上旬午前10時~午後1時頃 ④風によるブレ表現には望遠レンズが効果的だが、写真は超広角レンズを使用。桜にできるだけ近づいて絞り込むのがコツ。⑤JR東海道本線名古屋駅下車→地下鉄東山線栄駅下車→地下鉄名城線市役所駅下車→徒歩約5分。



- ④ ①浦 鋭二様 ②石川県金沢市兼六園池周辺 ③4月上旬 ④シャッターチャンスは一日中、いつでも美しい景色が見られます。⑤JR北陸本線金沢駅下車→北陸鉄道バス兼六園下經由路線約15分→兼六園下バス停下車→徒歩約1分。



サンダー平山の

第2回 デジカメで撮る
ストリート
スナック講座

デジカメもパソコンも
始めてしまうことが重要

キタムラの店内を見ても世の中がデジタル時代になってきていることは十分解る。ところが長年銀塩写真をやってきた人たちは、いまだにデジカメに踏み出せない人が多い。

その理由はデジタル一眼レフがパソコンを使わなければならないということへの抵抗と、高価であるということ、そして撮影用CCDにゴミが付くやすいという欠点があるため不安になっている人が多いのだ。もちろんまだゴミが付かないデジタル一眼レフは完成していないが、今度のカメラショーあたりには登場しそうな気配になってきた。

パソコンに対する抵抗は解らなくはないが、始めてしまえばどうしようもないほどムスカシイというほどの問題ではない。まず始めてしまうことが重要なのだ。そして現行のデジタル一眼レフにはゴミ

が付くやすいという問題はありますが、クリーニングが可能となってきた。初期のデジタル一眼レフは完璧にクリーニングすることが不可能（CCDの表面が傷つきやすい）だったから、クリーニングできることはかなり大きな意味があるのだ。とくにフジのファインピックスS2プロは使用説明書にクリーニングのやり方とクリーニングキットの購入方法が明記されている。この真実はファインピックスS2を買わないと解らないが、ともかく安心してデジタル一眼レフも使えるようになったということなのだ。

RAWモードの美しさは
ダイレクトプリントのニュアンス

デジタルカメラにはRAWモードというのがあり、このモードは最高画質専用の圧縮形式で高画質を保ちながら記録データ量を押さえることが出来るのだ。ニコールピックス5700では通常の最高



サンダー ひらやま
1956年5月14日、千葉県市川市に生まれる。日本大学文理学部物理学科自主卒業後、日本写真芸術専門学校発展の除籍。コマーシャルカメラマン、ファッションカメラマンなどの助手を経験した後にテレビ屋もかじる。つまり助手経験めっちゃくちゃ豊富。そしていつのまにかサンダー平山となる。著書とって多数。

ニコンのRAWモードはTIFFで撮影するより気持ちよく写る。このへんはまだメーカーによってまちまちで、RAWモードにすればいいというものでもない。
■カメラ：ニコンクールピックス5700 2560×1920ピクセル RAWモード 絞り：f6.3 シャッタースピード：1/500秒 焦点距離：8.9ミリ



Nikon

写真力を、道づれに。

その手に、写真力。
Nikon F80D
[コマ間データ写し込み機構]搭載
Nikon F80s

●最小売価(税別) ●F80Dが本体(ステップアップ機能付) ¥88,000
●AFズームニッコール28-100mm F3.5-5.6付 ¥118,000
●F80Sが本体(ステップアップ機能付) ¥102,000
●AFズームニッコール28-100mm F3.5-5.6付 ¥132,000

「Nikon Imaging」は、ニコン情報満載のホームページです。 <http://www.nikon-image.com/>

ニコンフィルムカメラ、デジタルカメラ、スキャナーなどご購入相談および使い方のお問い合わせをお受けしております。
■カタログをご用意しています。機種名・誌名をご明記の上、100-8693東京中央郵便局私書箱1269号ニコン映像製品カタログ係 宛ご請求ください。
■下記のショールームで製品の展示をしております。
ニコン新宿ショールーム 163-1528 東京都新宿区西新宿1-6-1新宿エルタワー28階電話03(3344)1830
営業時間：9:30~18:00(土、日曜日、祝日を除く毎日) <年末年始、夏期休暇等、休業する場合があります。>
営業時間：10:00~19:00(年末年始および休日を除く毎日)

株式会社 ニコン 100-8331 東京都千代田区丸の内3-2-3(富士ビル)

THE NEW VALUE FRONTIER

KYOCERA

デジタル技術、10年ぶん。
レンズ技術、50年ぶん。
どちらが欠けても
ファインカムは、つukれない。

NEW!
プレミアム・コンパクト
Finecam S5/S3L
ファインカム S5/S3L

高精細有効500万画素 / 光学3倍ズーム / 世界最軽量*(S5)
有効322万画素 / 光学3倍ズーム / 3カラーバリエーション(S3L)

こだわりの、カタマリだ。

●高精細有効500万画素を実現。Finecam S5 ●光学技術を凝縮した光学3倍ズームレンズ。 ●ひなたでも見やすい「デジファイン液晶モニター」。 ●バッテリー持久力UPで、連続再生時間約180分に。

■Finecam S5 (ブラックストライプ) メーカー希望小売価格 ¥88,000(税別)
■Finecam S3L (シルバー・レッド・ブルーのストライプ3種) メーカー希望小売価格 ¥62,000(税別)
※2002年9月1日現在、有効500万画素光学3倍ズームレンズ付デジタルカメラにおいて。

お問い合わせは、お客様相談室までどうぞ。 受付時間 9:00~19:00(土・日・祝日も受け付けております。)
TEL:0077-78-0500(無料) / FAX:0077-78-0501(無料)

京セラ株式会社
www.kyocera.co.jp

サンダー平山の
デジカメで撮る
ストリートスナップ講座



ということ、RAWの形式が各社微妙に異なるのでメーカーそれぞれに専用ソフトを入れないとイケナイということが面倒なところなのだ。まあ普通の人は色々なメーカーのカメラを使っているわけではな

写真は出会いが大切だが、出会ったときに上手く撮れる技術を身につけることが大変なのだ。

ポストの格好をした郵便受け。かわいいよなと思ってシャッターを切る。
■カメラ：フジファインピクスS2プロ ニックール50ミリ F1.4 4256×2848ピクセル TIFFモード 絞り：f2 シャッタースピード：1/125秒



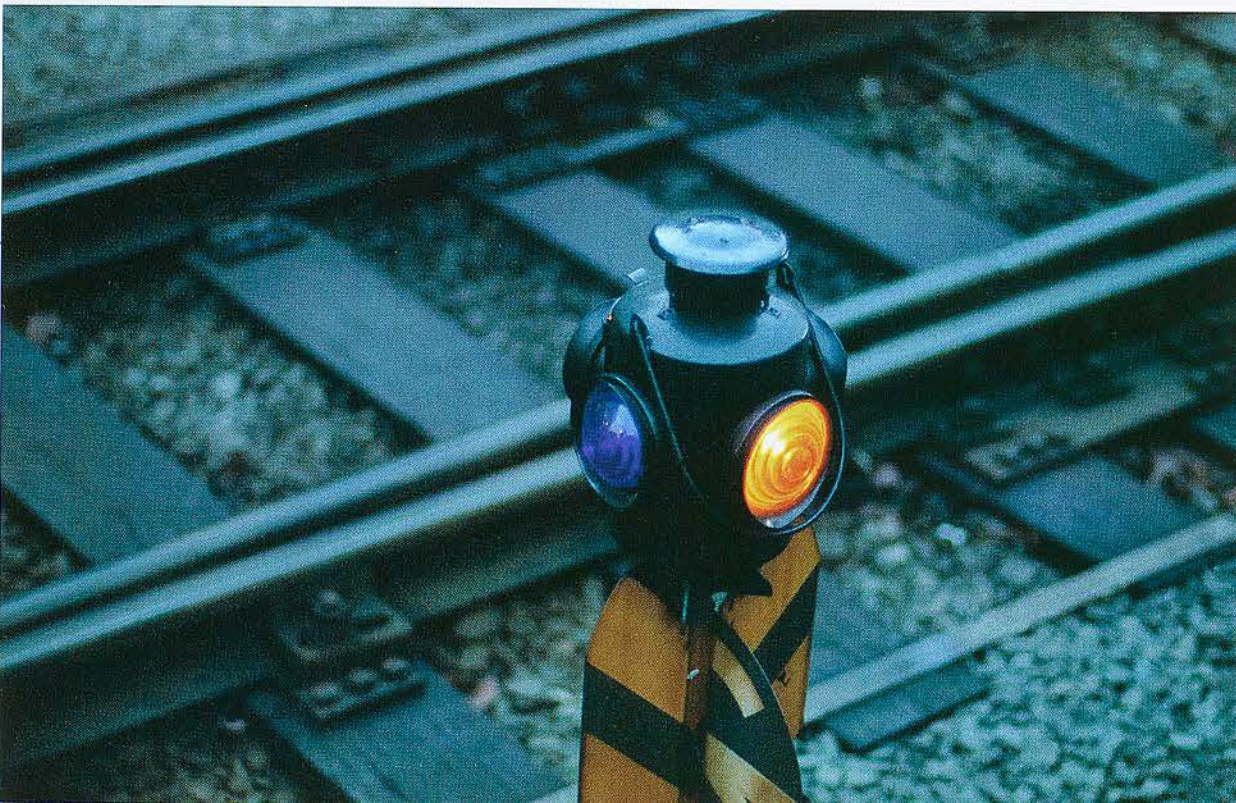
写真の面白さは決して理屈ではなく、偶然の出会いの中にあるのだ。
喫茶店のカウンターに座り目の前のカップを撮る。パソコンで処理していたらいい方々の青い色が出たのでプリントしてみた。
■カメラ：フジファインピクスS2プロ ニックール50ミリ F1.4 4256×2848ピクセル TIFFモード 絞り：f1.4 シャッタースピード：1/45秒

デジカメの将来

デジタルカメラは急速に進化し、きちんと理解するのがとてもたいへんである。しかし、基本的に写真を撮るといふ行為は変わっていない。写真の面白さも難しさも何にも変わらない。

なので、自分の使っているカメラのソフトをパソコンに入れておけばいいのだが、サンダーのように色々なメーカーのカメラを使う人にとっては面倒なのだ。そしてRAWモードは処理に時間がかかるということもやっかいなところだ。といってもパソコンが処理してくれるので待つていればいだけなのだが、このただ待っている時間というのがパソコンが引き起こすストレスとなる。写真という意味では出来るだけ細かい描写力を持つ大きなデータが望ましいが、大きなデータは処理に時間がかかるのだ。もちろんパソコンの能力が上がれば、処理速度は上がっていくはずだが、そうなるためのにまた高価なパソコンを買わされることになる。

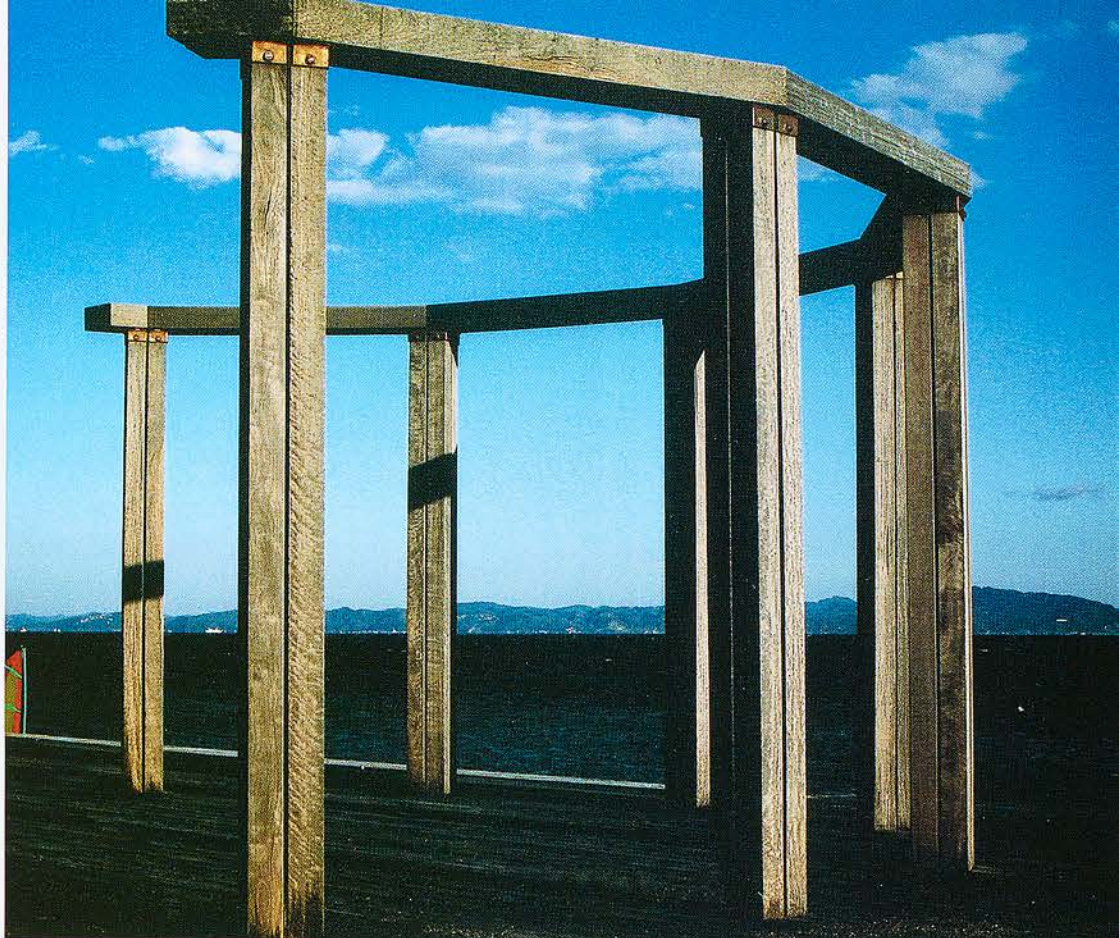
とりあえずレンズ交換式デジカメはゴミが付きやすいという欠点はあるが、ゴミ付きの最大の原因はCCDが発する静電気だから、レンズを交換する時にスイッチを切って静電気の影響が収まるまで待つてからレンズを変えようと、ゴミの付き方はかなり少なくなる(実際ほとんど付かない)。ゴミのクリーニン



レンズ交換式デジタル一眼レフはゴミが付きやすい。しかし、メインスイッチを切ったからレンズ交換するとほとんどゴミは付かない。この真実に気づいている人はまだ少ないのだ。
■カメラ：フジファインピクスS2プロ ニックール50ミリ F1.4 4256×2848ピクセル TIFFモード 絞り：f1.4 シャッタースピード：1/15秒

画質モードであるTIFFでは約14メガのデータ量になってしまうがRAWモードにすると約8メガ以下のデータで収まるのだ。つまり1ギガのマイクロドライブでTIFFでは72枚しか撮れないが、RAWモードにすると134枚も撮れるようになる。

この事実を500万画素クラスのカメラではそれほど強く感じられないが、記



録画素数が1200万画素のフジファインピクスS2では、TIFFでたったの29枚しか撮れない(TIFFのマイクロドライブ使用)が、RAWモードでは80枚も撮れるようになる。つまり記録画素が大きくなるデジタル一眼レフほどRAWモードは大きな効果が得られるのだ。そのためコンパクトタイプのデジタルカメラでこのモードが付いているカメラは少なく、ニコンのクールピクス5700と5000(最近発売されているモノにはかなり改良され、RAWモードも使えるようになった)他のメーカーではキヤノンG2、G3、オリンパスE20、ミノルタ7H1などだ。

ともかく気に入った風景を見つけることがいい写真を撮る最大の秘訣なのだ。海辺の公園にあるナゾのオブジェ。意味はよくわからないが何となく気に入っている景色なのだ。
■カメラ：ニコンクールピクス5700 2560×1920ピクセル RAWモード 絞り：f7.1 シャッタースピード：1/500秒 焦点距離：15.7ミリ

RAWモードの問題点

高性能を発揮するRAWモードだが、問題がないわけではない。データを開くためには専用のソフトを使わないと開けない



写真の面白さは現物に忠実なことよりも、現物以上の効果が出たときに面白いのだ。トタンの扉についた金具の擦れ跡が面白いと思ってシャッターを切ったら、RAWモードでは現物以上の色に再現された。
■カメラ：ニコンクールピクス5700 2560×1920ピクセル RAWモード 絞り：f4 シャッタースピード：1/60秒 焦点距離：15.7ミリ

偶然性は写真の重要なスパイスなのだ。

■カメラ：ニコンクールピクス5700 2560×1920ピクセル RAWモード 絞り：f5.3 シャッタースピード：1/164.7秒 焦点距離：29.5ミリ
塀の影が面白いと思ってカメラを構えていたら子供が入ってきた。いいスナップの基本は子供を追いかけ回すことではなく、情景を撮ろうと思っているときに偶然に人間が画面に入ってくる時に生まれる。



審査員特別賞 全部門共通 賞金3万円と楕(10名)



佳作 賞金1万円と楕

List of artists and their works for the Special Jury Award,佳作 (佳作), and Best (佳作) categories, including names like 石垣賢一 and 鹿野島 肥後克郎.

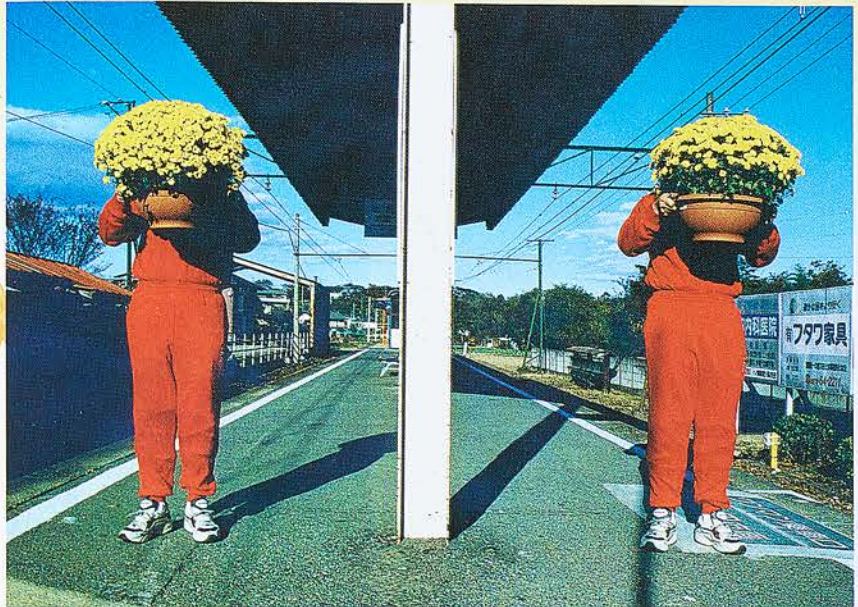
List of artists and their works for the Runner-up (リバーサルプリント) and General (一般) categories, including names like 北澤 勝 and 大塚 肇.

第11回全国秋の彩フォトコンテスト

入賞作品発表!

第11回「全国秋の彩フォトコンテスト」に、今年もたくさんのご応募ありがとうございました。約19,800点の応募総数の中から見事に入賞された方々の作品を、ここに発表させていただきます。

応募総数 約19,800点
主催: カメラのキタムラ
協賛: 富士写真フイルム株式会社



「ローカル駅」大岡雅人 (群馬県高崎市)
寸評: これまでの応募作品とはまったく違った発想で撮られていることが新鮮です。菊の黄色、ジャージの赤、バックの青空、そして駅の屋根、柱、ホームというシンメトリーな構成とコントラストの強い色が絶妙で、非常に面白い作品です。

総評: このコンテストも今回で11回目を迎えました。10年を超える長い歴史の積み重ねの中で年々応募も増え、昨年より約1,000点も多く、応募総数約19,800点の作品が集まりました。各部門のレベルも非常に高く、特にリバーサルプリント・紅葉の部は毎回激戦りとなっています。

審査員 竹内敏信氏
たけうち としのぶ / 1943年愛知県生まれ。名城大学工学部卒業。愛知県庁勤務の後、フリーとなる。主として35ミリ一眼レフカメラを駆使し、鋭敏な感覚と的確なテクニックで自然の映像化に挑戦しつづける。

入選 全部門共通 記念品(3万円相当) (150名)

Extensive list of artists and their works for the Runner-up (入選) category, including names like 伊藤秀雄 and 高橋 寿.

特選 賞金20万円と楕

リバーサルプリント 紅葉の部 (2名)
「秋の夜明け」原悦男 (長野県諏訪市)
「秋化粧」北浦 徹 (奈良県桜井市)

ネガカラープリント 紅葉の部 (2名)
「早稲穂」児玉勇雄 (秋田県男鹿市)
「水たまりの秋」白石信夫 (愛媛県宇和島市)

準特選 賞金10万円と楕

リバーサルプリント・紅葉の部 (4名)
「都会の秋」高橋 恒夫 (奈良県奈良市)
「深山の秋」大橋 茂夫 (奈良県奈良市)

ネガカラープリント・紅葉の部 (4名)
「和やかに」山口県宇部市
「秋の流形美」萩原秀政 (岡山県岡山市)

デジカメプリント活用術

プリントだからカタチにして

伝えられる貴重な記録

残せる大切な思い出



卒業式・入学式と写真を撮る機会がますます多くなるこれからの季節。デジタルカメラで撮ったたくさん大切な思い出も、ついつい撮ることで満足して、プリントすることなくパソコンのモニターで見るだけで終わっていませんか。やはりデジカメで撮った写真も、しっかりとプリントしていつまでも残すことが写真の楽しみ方のひとつです。

いまに伝わる坂本竜馬の「姿」「顔」。

左の写真を見てほとんどの人は「坂本竜馬」とわかるはず。これは幕末の日本に写真が伝わった頃に撮影されたもの。100年以上も前の人物にもかかわらず、プリントとして写真が残されていたので、現在に至るまで坂本竜馬の顔や姿を多くの人が知ることができたのです。このように写真というものは、きちんとしたプリントをすることで、長い年月にわたって残すことができるのです。

写真を見返すことで、
忘れかけていた遠い記憶を
思い起こすことができる!!

こまめに撮影した子供の成長記録も、プリントして1冊のアルバムにまとめておけば、いつまでも色あせることなく、思い出がたくさん詰まった大切な宝物になります。

やがて、結婚



大学を卒業



小学校入学



誕生



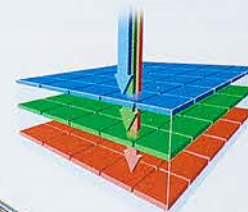
SIGMA

誰も見たことのない高画質の世界へ。
New-age Digital Camera



誕生、「シグマSD9」。光のすべてを感じとるFOVEON® X3™イメージセンサー搭載。デジタル一眼レフカメラ「シグマSD9」は、いままでのデジタル写真のイメージを一新します。その秘密は、FOVEON® X3™イメージセンサー。1ピクセルに1色を記録する従来のイメージセンサーと異なり、「赤・緑・青」の3色の光をすべて1ピクセルで感じとるのです。そして約1,020万以上のカラーフォトディテクターによる、忠実な色と鮮やかな画像を実現します。さらに、画像が劣化しない「RAWデータ記録方式」、間違えて消去した画像を回復できる「データリカバリー」、動きのある被写体の構図決定が容易になる「スポーツファインダー」、ホコリの侵入を防ぎ撮像素子を守る「ダストプロテクター」など、使いやすさと信頼性を追求しました。新しい高画質の世界へ。「シグマSD9」の誕生です。

※ FOVEONはFoveon Inc.の登録商標です。X3およびX3のロゴはFoveon Inc.の登録商標です。
その他の主な特長・◎記録メディアはCFカード ◎CR-V3採用 ◎使いやすさを究めた操作環境 ◎IEEE1394、USBインターフェイス ◎1.8型TFTモニタ ◎NTSC/PAL ◎大きさ/重さ: 152(幅)×120(高さ)×79mm(奥行)/805g(電池除く)
●希望小売価格 SD9ボディ: 200,000円(税別) / 20-40mm F2.8 EX DG ASPHERICAL 付: 299,000円(税別)



NEW SD9

お問い合わせは、株式会社シグマ 〒201-8630 東京都狛江市岩戸南2-3-15 tel. 03(3480)1431まで。シグマホームページアドレス <http://www.sigma-photo.co.jp>

デジカメで撮った、あなたの写真は永遠に残りますか？

デジカメプリントで、困った時の“紙”だのみ



撮影したメディアをキタムラの店頭で持っていただけ

カメラのキタムラのデジカメプリントなら…

あとは仕上がりまで待つだけ!!

色調整もしてくれてさらにキレイ

フィルムの写真と同じだから何年たっても色あせない

*サービスサイズが1枚35円と低価格だし…

さらに便利!! 強い味方!! あなたの

家庭やオフィスからいつでもインターネットで注文できるし…



※Lサイズからハガキサイズまで35円

デジカメで撮影した画像をパソコンの中やCDに保存しておいても、万一の場合にはすべてのデータが消去されてしまうこともあります。そんな時でも撮影した写真をプリントしておけば安心です。

家にインクジェットプリンタがあれば、撮影したその日のうちに印刷できるのもデジカメの便利なおところではあるんだけどなあ…



昨年印刷した写真がもう色あせはじめているし…

印刷が終わるまでつきっきりだし…

インクや光沢紙もけっこうお金がかかるし…

こんなはずじゃ…

デジカメはココがすごい!

誰もが気軽に写真を楽しめるのがデジタルカメラのいいところ。もちろん撮った画像をパソコンで加工したり、メールしたりできるのもデジタルカメラならではの機能です。

気軽に撮れる!
撮影の失敗やフィルムの残量を気にすることなくシャッターを押せます。

撮ったらその場で確認!
カメラの液晶モニターで撮った写真をすぐに見ることができます。

お気に入りだけ残せる!
失敗作は消去してお気に入りのカットだけ残します。しかも好きな写真を1枚からプリントできます。

フィルム・現像不要!
撮った画像はメモリーカードに保存。パソコンに画像を転送してカード内を空にすれば何度でも使えます。

デジカメの知恵
ワンポイント
アドバイス

電池がなくなるとカメラは動きません。また、メモリーカードはフィルムと違いどこでも売っている訳ではありません。そこで予備として…

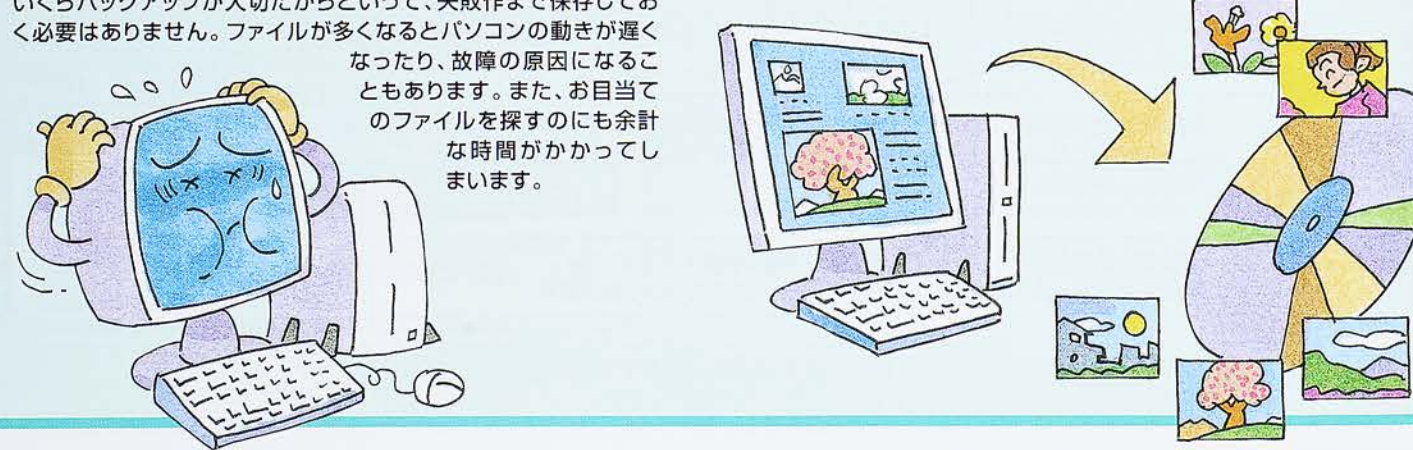
電池2組とメモリーカード3枚

デジカメ写真の整理・保存術

フォルダ名・ファイル名
フォルダ名には最低限「年月日」の名前をつけておくと便利です。他人に渡す時にはわかりやすいファイル名に変えたほうが親切です。

不要ファイルの削除
いくらバックアップが大切だからといって、失敗作まで保存しておく必要はありません。ファイルが多くなるとパソコンの動きが遅くなったり、故障の原因になることもあります。また、お目当てのファイルを探すのにも余計な時間がかかってしまいます。

CDに焼いて保存
パソコンにバックアップをしても、パソコン自体が壊れてしまったらどうしようもありません。念には念を入れてCDに写真データを焼いておくと、万一の場合でもデータは残すことができます。もちろんパソコンがない方でもカメラのキタムラでCD焼き付けサービスを受けられます。



パソコンでのよくあるトラブル



パソコンが壊れて保存してある画像が見られない!?

パソコンを買い替えたので画像を移し替えたなら大事な画像が行方不明に!?

でも、デジカメのココに注意!

大切な写真が消えちゃった!!

失敗作だけを消しようとして、お気に入りの画像も消えてしまった!?

メモリーカード内の画像を見ようとしたら、消えてなくなっていた!?



デジカメの知恵
ワンポイント
アドバイス

慣れたと思ってでも操作は確認を忘れずに行いましょう。撮影後のメモリーカードは裸の状態では置かないようにしましょう。また、撮影データはなるべく早くパソコンに転送して保存しておきましょう。

ご自宅やオフィスから注文して、お受け取りはお近くのキタムラで。

インターネットラクラク注文

簡単操作で「デジカメプリント」と「ポストカードプリント」を24時間いつでも注文

「プリント直行便2」を使えばホームページからたどる手間が省けます。

只今カメラのキタムラ店頭にて無料配布中!

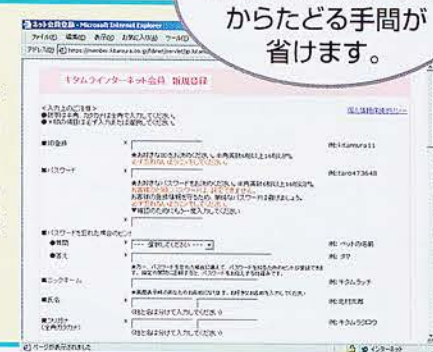


キタムラ店頭で配布しているCD-ROM版には、無料で使えるデジカメソフト3本が入っています。

- デジタルアルバム作成ソフト「蔵衛門9デジブック」
- スクリーンセーバー作成ソフト「つくり〜んセーバー-3」
- デジカメ画像、一発補正ソフト「ほせいド〜んv1.0」

登録画面

●会員ID、パスワードを入力して、受取り方法を選びます。
※はじめてのご利用の際は、会員登録(無料)をしてください。



注文画面

「ポストカード」「焼き増しBOX」の新メニューが登場。

「絵」で一覧表示されるから、プリント注文したい画像がすぐにわかります。

複数のフォルダにまたがる画像ファイルの注文が一度にできます。



1 プリントしたい画像を選びます。



- 表示したい画像フォルダを選択します。
- プリントしたい画像フォルダを選択します。
- 「注文設定画面へ」ボタンをクリックします。

ポストカード場合は、テンプレートを選び、編集をおこない、ハガキの種類・枚数を設定します。

2 プリントサイズと枚数を設定します。

大きな写真サイズにも対応。4つ切り、6つ切りなどバリエーションが豊富。

3 すべてよければ、内容を確認して、「注文する」をクリックします。



送信

●画像の送信時間は、ご利用の環境によって大きく異なります。ダイヤルアップ接続などで、インターネットをご利用になられている場合は、送信に時間がかかる場合があります。

注文完了

●画像の送信が完了したら、注文結果の画面を確認してください。
●お客様のメールアドレスにも、ご注文内容の確認メールが届きます。

受取り

●お受取りを指定されたキタムラの店頭で、お写真をお受け取りの際、代金をお支払いください。
※宅配のときは、指定されたご住所に、お写真をお届けします。

フォト ネットワーク

カメラのキタムラ

サンダーも

ネットプリントで、大満足なのだ!!



サンダー平山さん
1956年生まれ。コマーシャルカメラマン、ファッションカメラマンなどの助手を経験した後にテレビ局もかじる。そしていつのまにかサンダー平山となる。著書とて多量。

デジタルカメラで撮ったデータをプリンターでプリントしてみると、モニターで見るのとプリントしたものとは、画質にかなりの差があることに、皆さんお気づきでしょう。さらに撮影データを自分のパソコンで好みの仕上がりにしてみても、プリンターのプリントではうまく再現できないことが多いものです。そんな時こそカメラのキタムラのネットプリントサービス! デジタルカメラで撮ったものでも、銀塩写真プリントと同じ仕上がりを実現することができるのです。

受取る!!



送る!!



撮る!!



翌日にはプリントができあがっているのので、近くの店舗へ。
24時間受付なので、夜に送っておいで、次の日に受取ることができるので、とても便利である。

もちろんインターネットを使わずに、撮影したメモリカードを直接お店に持ち込んでもいいのだ。

フィルム枚数を気にしなくていいのが、デジカメ。
ネットプリントを経験してから、デジカメの良さや面白さがさらに深まってきたのである。

カメラのキタムラで総額485万円の現金が当たるWチャンス!!

キャンペーン期間：2003年11月30日まで

チャンス 1 賞金総額365万円
ネットプリントでチャンス!
毎日1万円の現金が当たる!

キタムラのネットプリントサービスを1回で20枚以上ご注文いただいた方の中から抽選で、毎日1名様に1万円の現金をプレゼント

チャンス 2 賞金総額120万円
クイズでチャンス!
毎月10万円の現金が当たる!

キタムラネット会員の方を対象としたクイズの正解者の中から抽選で、毎月1名様に10万円の現金をプレゼント
iモードからもアクセスできます。http://www.kitamura.co.jp/i

ご当選された方には、本人に直接メールまたはお電話でご連絡差し上げます。またご本人への通知後、webサイト上にも掲載いたします。

詳しくは www.kitamura.co.jp



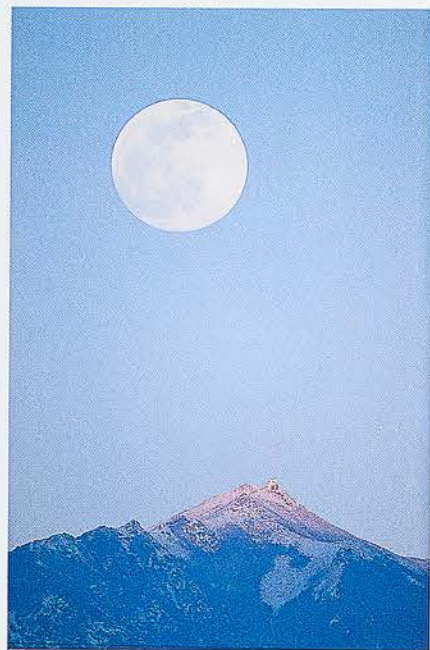
大都市昇月 ■カメラ:コンタック
スRTS II レンズ:テレテッサー
300mm F4 絞り:f5.6 シャッ
タースピード:AE(-1/2EV) フィ
ルム:フジクローム(RVP) 撮影
地:東京都世田谷区

花を抱く ■カメラ:コンタックス
RTS II レンズ:マクロプラナー
100mm F2.8 絞り:f2.8 シャ
ッタースピード:AE(-1/2EV) フィ
ルム:フジクローム(RVP) 撮影
地:東京都町田市



桜を語る ■カメラ:マミヤM645 レンズ:セコールC210mm F4 絞り:f22
シャッタースピード:1/4 フィルム:フジクローム(RVP) 撮影地:山梨県韮崎市

フォトワールド
十人十色
第5回



金峰山夕照 ■カメラ:キヤノンT90 レン
ズ:ニューFD800mm F5.6 絞り:f8 シ
ャッタースピード:AE(-0.3EV) フィルム:フ
ジクローム(RVP) 撮影地:山梨県韮崎市

「できれば、もっともっと写真を撮りたいのですが、普段は会社勤めをして

ありました。また、出版社からは写真集の依頼もありました。

「朝・夕の月は一般の風景写真とそれほど変わりなく、撮り方は一緒なのですが、日が沈んだ後からは夜の風景となり、独特の世界なんです」。露光時間ひとつとってみても失敗を繰り返しながら、小まめに撮影データを記録し、やがて、そのデータの蓄積が貴重な財産となっていました。ご自身でも納得のいく作品が撮れるようになると、コンテストにも応募するようになり、雑誌社主催のコンテストでは、年間最優秀賞を受賞しました。また、出版社からは写真集の依頼もありました。

眺めているだけで幸せな気分になるという森さんの今後の月景色写真のテーマをお聞きしたところ、「これからは、人間の生活の息づかいが感じられるような作品づくりを目指していきたい。そうすることで、作品の幅も広がり、新しい月景色写真の作品が生まれると思います」。普通の風景写真と異なるのは、天候が悪いとまったく見えなくなってしまうことです。

「力強く情熱的な印象の太陽よりも、どこか淋しげで繊細な感じがする月の方が、われわれ日本人独自の『詫び』『寂び』の情感が表現しやすいと思います。だから、余計に日本の風景には月が合うんだと思います。自分でも撮影してみました。『月とススキ』『桜と月』なんていうのは、写真にしてみても本当にすばらしいですよ」。

「とにかく、月は写真を撮らなくても、眺めているだけで幸せな気分になるという森さんの今後の月景色写真のテーマをお聞きしたところ、「これからは、人間の生活の息づかいが感じられるような作品づくりを目指していきたい。そうすることで、作品の幅も広がり、新しい月景色写真の作品が生まれると思います」。普通の風景写真と異なるのは、天候が悪いとまったく見えなくなってしまうことです。

「朝・夕の月は一般の風景写真とそれほど変わりなく、撮り方は一緒なのですが、日が沈んだ後からは夜の風景となり、独特の世界なんです」。露光時間ひとつとってみても失敗を繰り返しながら、小まめに撮影データを記録し、やがて、そのデータの蓄積が貴重な財産となっていました。ご自身でも納得のいく作品が撮れるようになると、コンテストにも応募するようになり、雑誌社主催のコンテストでは、年間最優秀賞を受賞しました。また、出版社からは写真集の依頼もありました。



月映えの海原 ■カメラ:マミヤM645 レンズ:セコールC55mm
F2.8 絞り:f5.6 シャッタースピード:約2分30秒 フィルム:フジクロ
ーム(RTP II) 撮影地:神奈川県小田原市

風景写真として 月の魅力を最大限に表現

月景色写真家 森 光伸氏

古来より現代にいたるまで、日本人にとって月はなくてはならない存在でした。ある時は暗闇を照らす貴重な照明手段として、またある時には歌や物語の中で心情描写に用いたり、私たちと月は切っても切れない関係が続けてきました。今回はとにかく月が好きで、その魅力を20年以上にわたって写真で表現して、作品づくりをされている森光伸さんをご紹介します。

森光伸さんは、子供時代を天草地方の御所浦島で過ごされました。日が沈むとあたり一面は闇夜となり、非常に心細くなりました。そんな時に月明かりに照らし出される風景はとも頼もしく目に映っていたとか。以来、大人になり暮らす場所が変わっても、淋しい気持ちになった時には、いつも島で見えていたやさしい月の光や、力強く夜空に燦然と輝く月の姿を思い出し、いつしか月の魅力の虜になったそうです。

**人とは違う自然風景写真を
撮りたくて、
大好きな「月」にこだわりました。**

高校生の時に、森さんのお兄さんが持っていたカメラを借りて風景写真を撮ったのが写真のはじまりでした。やがて就職をして初めてのボーナスで一眼レフカメラを手に入れたのが、最初のご自分のカメラになり、年に数回の山登りでの山岳写真や、旅行先での自然風景写真を10年近く撮り続けていきました。

**独学と試行錯誤を重ね、
そのデータの蓄積が
貴重な財産となりました。**

「とにかく前例があまりありませんので、まずは月の動きそのものを知ることから

30歳位のときに、自然風景写真の中でも特に山岳写真では多くの人がいい作品を残していると感じたのがひとつの転機に。「他の人とは違う自分独自の自然風景写真を撮影したい」と思い、夜の山の表情を撮りはじめてみました。しばらくして自分の作品をあらためて眺めてみると、月が写っていることが多いのに気づいたのです。自分でも知らず知らずのうちに、幼い頃に天草の島でよく見ていた「月」を思い浮かべて撮影していたことを知り、自分にとっては月が特別な存在であることを思い知りました」。

そこで「これからは月のある景色の作品づくりに挑戦してみよう」と思い、ここから「月景色」写真がはじまります。

「今でも天候が悪いと数ヶ月間撮影できないことがあります。それがあるので、久しぶりにきれいな月に会えて、撮影できた時の喜びは格別です」。

お話を聞いていると、月が好きで好きでたまらない、森さんのやさしさが伝わってきます。

もり みつのぶ

1950年、熊本県御所浦町生まれ。1981年、山の月景色を撮りはじめる。1997年、「月のある風景」で第5回前田真三賞を受賞。「山の写真展」など20回のグループ店に出展。写真集に「月の時間」「月の記憶」(光村推古書院)がある。グループ・ド・モンタニュ会員。



もっと写真がうまくなる、

もっと写真が楽しめる



好評発売中

「わかる」が充実の
撮影地ガイド

フォトコンライフで好評の
撮影地ガイドが、
一冊の本になりました



きわめつけ撮影スポット

きわめつけ撮影スポット

PART 1
282ヶ所の
桜の撮影地がわかる

桜の作品282を一挙掲載。写真とともに撮影場所、撮影時期、現地までの交通手段だけでなく、撮影者自身が、おすすめの撮影時間や撮影ポイント、機材のノウハウなどをアドバイスします

PART 2
185ヶ所の春の花の
撮影地がわかる

北海道から沖縄まで、日本の春を彩る花の撮影地を紹介。菜の花やチューリップ、梅など身近に咲く花々から、福寿草やカタクリなどの山野草まで幅広く収録。土手から小道、山里、溪谷を訪ね歩いた撮影者自身による、撮影場所や撮影時期、交通手段、アドバイスつき



「フォトコンライフ」
3
周年記念
特別号

478ヶ所もの
撮影地がわかる

春を代表する花の撮影スポットを、北海道から沖縄まで、日本全国を網羅。その数なんと478! 絶対ハズせない有名撮影地や、おすすめ穴場撮影地が満載

255,000円
相当のツアーを
プレゼント

創刊を記念して、中国・雲南省8日間撮影ツアーをプレゼント。世界最大級の棚田の村・元陽や、段々畑や平地、山までが菜の花で黄色く染まる羅平など、雲南省の風景は日本では味わえないものばかり。自然への畏敬の念、写真へのこだわりが深まることは間違いなし

A4変型144p
双葉社刊
価格:1429円+税

日本の春が
すべてわかる一冊

撮影地を訪ねていて、あなた自身が撮ってもよし。ただこの本を眺めて見るもよし。撮影地を訊ねて旅行に行くもよし。春が到来するたびにページを開きたくなる、**永久保存版**の一冊です

巻頭特集
三好和義の「春」がわかる

「全国春の花フォトコンテスト」の選者・三好和義の作品を収録。岩手・龍国寺の盛岡だけや沖縄の緋寒桜、東京・神代植物公園の福寿草や徳島・脇町の菜の花など、桜6点、春の花5点を収録。撮影地選びのポイントや作品づくりの視点や撮影テクニックを披露します



ピックアップ撮影地ガイド

撮影地/福島県郡山市、中田町
郡山市域の山あいにある、根周り6.3メートル、高さ16メートル、樹齢約400年のベニシダレザクラの一本桜。たもとに地藏堂(延命地藏尊)があることから、「地藏桜」の名が付けられている有名な桜を、あの三好和義が撮影

入賞作品を
ポイント別にアドバイス



カメラのキタムラ主催「第10回 全国春の花フォトコンテスト」入賞作品を、すべて選評付きで掲載。「上位入賞への道」では、惜しくも上位入賞を果たせなかった作品を、露出、構図、ピントといったポイント別に指導

デジカメ上達法を伝授



デジカメ作品だってコンテスト。デジカメならではの技術を駆使した作品に、デジカメならではの「上達法」を伝授。銀塩カメラだけでなく、デジタルカメラにも精通している谷口泉が、あなたの写真にこもる意思と感動を見極めます

お望みのコンテストが
見つかる

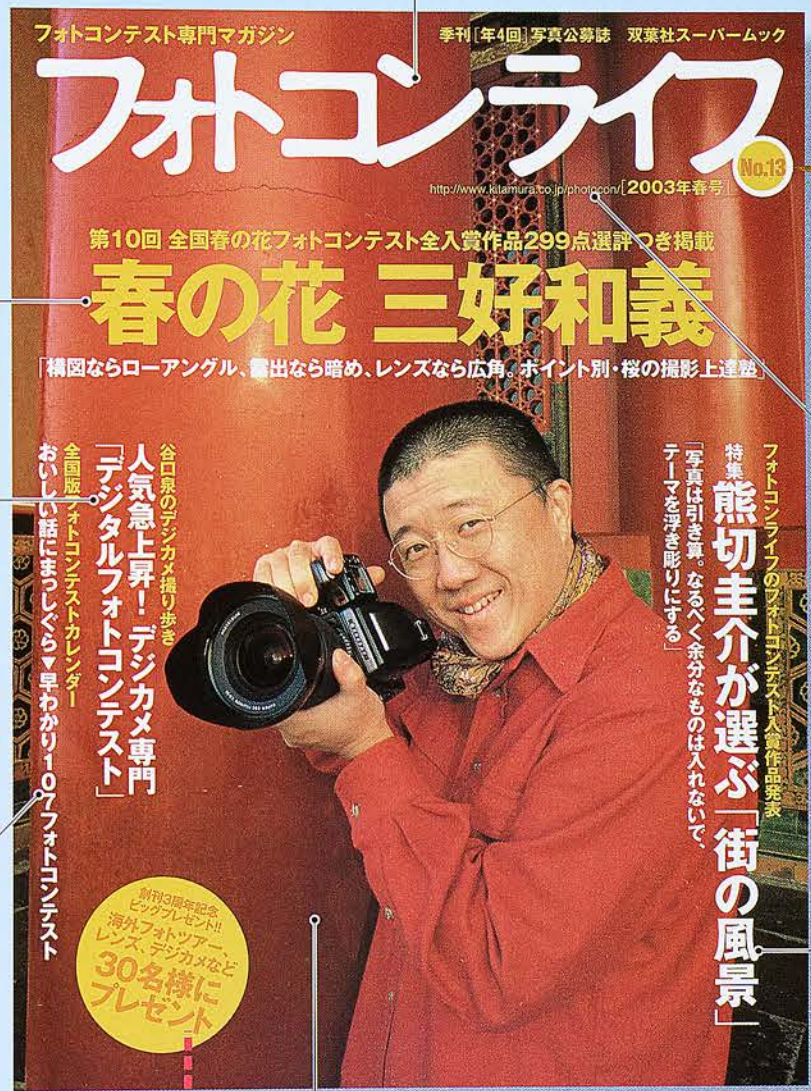


コンテスト案内の決定版! 全国各地のフォトコンテストを徹底紹介。各コンテストの応募数、入賞数も掲載。賞金総額で決めるにも、ぴったりあったテーマを見つけるにも、お望みのコンテストがきっと見つかるはず

掲載点数350点以上!
オールカラーのぜいたくな写真誌

写真がもっと撮りたくなる"上達の間"
写真を通じてふれあえる"出会いの間"
見ているだけで心休まる"いやしの間"
全作品選評付きの
アマチュアカメラマンのためのフォトコンテスト専門マガジン

3月10日
発売



おかげさまで
3周年
記念号

プロ写真家と
インターネットで
話そう

「デジタルフォトコンテスト」でも活躍中の谷口泉が、あなたが送ったデジカメ作品を講評してから返信。また、プロの写真家先生たちが、あなたのご質問にお答えします。Web版フォトコンライフだからできる、先生とあなただけのコミュニケーション

毎月複数の写真家が
テクニックアップの
秘策をレクチャー

「街」をテーマにした誌上フォトコンテストの入賞作品発表。選者として本誌初登場の熊切圭介がグランプリに選んだのは、なんとデジタル加工作品。熊切が心打たれたその理由とは…。インタビューでは熊切流「街の撮影術」をレクチャー



有名写真家の素顔がわかる

舞台は中国の世界遺産、紫禁城。この笑顔の裏に隠された撮影の苦労とは!? 三好和義が、撮られる側に立った気持ちをカバーストーリーで語ります

フォトツアー・豪華機材が当たる!

目玉は海外フォトツアーに撮影機材プレゼント。海外フォトツアーの舞台は中国。撮影機材は一眼レフならキャノンのEOS-kiss5、デジカメならニコンCOOLPIX3500、レンズならミノルタAFLフレックス500mmといった、人気機種が8名様に当たります

お求めは全国の書店か
カメラのキタムラ店頭で
双葉社刊
株式会社双葉社
〒162-8540
東京都新宿区東五軒町3-28
TEL:03-5261-4818(営業)
[HP]http://www.futabasha.co.jp

夢家倶楽部

●設立：2000年11月3日 ●会員数：15名
●活動：月1回の例会と年4回の撮影会 ●場所：沖縄県島尻郡



「味楽酒房・夢家」の開店と同時に「夢家倶楽部」として発足しました。たまたま、町文化協会写真部会が活躍しているのを知り、我が倶楽部も生涯学習の一環として会員が協会に入会し、夢家写真倶楽部として活動を始めました。主に地域の自然、伝統文化を中心に撮影会を実施し、会員の技術の向上を目指しています。

発表会は、町文化協会美術工芸展への参加、ふるさと博覧会フォトコンテスト参加、夢家倶楽部作品展を実施しています。

町文化協会の先輩方、キタムラ新都心店の皆さんのご指導ご支援をいただきながら、楽しく活動する倶楽部を目指しています。



玉城 勝氏の作品「観覧車」



西平由美子氏の作品「連絡船」



又吉洋子氏の作品「我家の守神」

渦潮会支部

●設立：1955年3月1日 ●会員数：18名 ●場所：大阪府堺市
●活動：月1回の例会、年10回の撮影会、年1回の写真展



当写真クラブは、本年3月をもって創設48年を迎える歴史あるクラブです。

全日本写真連盟関西本部渦潮(うずしお)会支部に所属し、指導者である関西本部参与/立松繁二郎さんのもとに集い、厳しい中にも和をもって例会に、撮影会にと楽しく活動しております。

そして昨年10月に、第24回展になる写真展を開催できましたことは、

会員一同の喜びです。特にカメラのキタムラなんばCITY店さんにはお世話になり、「フトライフ四季」は、会員の教材にさせてもらい、会員一同の今後の活動の励みにさせていただきたいと思っております。



中西正美氏の作品「霧水の径」



中澤末子氏の作品「善爾高原」



富田慶久氏の作品「嵯峨野の秋」



新家一郎氏の作品「里の秋」



野口忠郎氏の作品「伊吹晩秋」

フォト紺吐羅素人(コントラスト)

●設立：1980年 ●会員数：12名 ●場所：長野県松本市
●活動：月1回の定例会、年1回の写真展の開催、県展をはじめ各コンテストへの応募



当会は、会員数12名と規模は大きくありませんが、設立25年を迎え、比較的長い写真歴を有するメンバーで構成されています。

当会の特徴は、写真県展(長野県)への応募を中心に会員の實力に応じた各地のコンテストにチャレンジ、年間を通じたコンテストの実績を競う年度賞を設置しています。全国の写真愛好家はもとより、会員同士が

競い合うことで技術の向上と活性化を図っています。また、年一回のクラブ展では、会員各自が得意とする分野の作品を展示する個展方式を採用、異色な展覧会を開催しております。

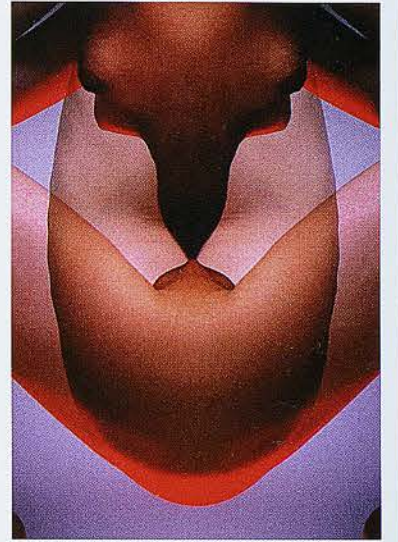
これからも、会員一同初心にかえて、地域の写真振興に更なる努力と学習を重ねてまいります。



小林五郎氏の作品「蜜を求めて」



赤羽佳代子氏の作品「爆走」



岩瀬四季氏の作品「girl 0360」

写団菊池

●設立：1988年9月1日 ●会員数：11名 ●場所：熊本県菊池市
●活動：月1回の例会、2ヶ月に1回の勉強会、年2~3回の撮影会



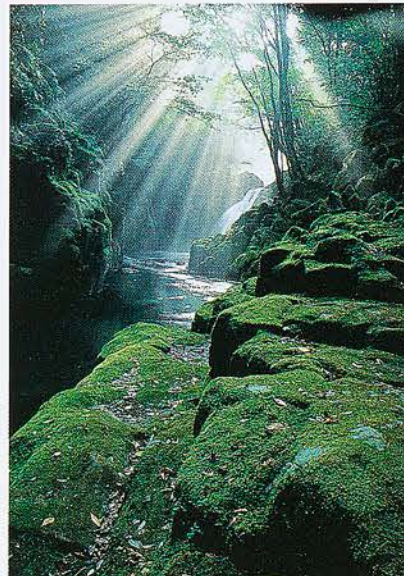
この度、私達のグループを「フトライフ四季」にご紹介いただき、感謝いたします。

当「写団菊池」は、発足して15年になります。11名の会員達は、菊池渓谷をこよなく愛し、うつろいゆく四季の様をそれぞれの感性で撮り続けている仲間達です。毎月の例会、また2ヶ月に一度、会員がそれぞれの作品を持ち寄りスライド上映を通して中山 陽先生にご指導いただいております。どのような講評をいただけるか、不安でもあり楽しみでもあります。これからも励みにさせていただきます。

いただき、見る人に感動を与える作品作りを目指して、頑張りたいと思っております。



宮川健一郎氏の作品



安永隆敏氏の作品



森本章一氏の作品

全国写真クラブ紹介

カメラのキタムラでは、今後も全国の写真クラブのみなさまをご紹介します。掲載をご希望の方は、お近くのカメラのキタムラまでお問い合わせください。

感じたままに美しくヴィーナス高画質。

FUJICOLOR SUPERIA

ヴィーナス
Venus

誕生

肌なめらか



色鮮やか。

FUJICOLOR SUPERIA **Venus 400**

3月未発売予定