

フォトライフ

四季

カメラのキタムラ プリント[®]専門店

〒222-0033 横浜市港北区新横浜 2-4-1
TEL. 045-476-0777

平成15年12月1日発行 季刊 第17号

www.kitamura.co.jp

カメラの
キタムラ[®]

Vol.47
WINTER

特集 写真家 丹地敏明氏

いい写真づくりは、注意深く観察する力、
そして楽しみながら撮ることから生まれる。

フォトワールド 十人十色 西村 豊氏

新連載 チョートクの「デジカメをもっと楽しもう」第1回

保存版 「冬景色」撮影をたっぷり楽しむ方法

【揺らぐ】湖水がゆらりと揺らぐ穏やかな冬の日、湖岸を歩いていると、生まれたばかりのような氷柱が目にとまった。朝の光に輝く氷柱の曲線から冬の移ろいを感じられた。

■カメラ：ペンタックス645N レンズ：A645 300mm F4 絞：f16.7 (+0.3EV補正) フィルム：RVP C-PLフィルター 三脚使用 撮影地：青森県十和田湖 〈撮影〉丹地敏明氏



特集

写真家
丹地敏明氏

いい写真づくりは、注意深く観察する力、
 そして楽しみながら撮ることから生まれる。

丹地敏明先生の「欧州冬景色」

新連載 チョートクの「デジカメをもっと楽しもう」第1回

保存版「冬景色」撮影をたっぷり楽しむ方法

フォトワールド十人十色 写真家 **西村 豊氏**

雪や氷とは思えない不思議で楽しい被写体たち

全国写真クラブ紹介

第11回 子ども&赤ちゃん すくすくフォトコンテスト入賞作品発表

わたし流ガーデニング入賞作品発表

キタムラ フォトツアー紹介

キタムラ ネットプリント こども写真スタジオ マリオ

キタムラ インフォメーション

プレゼントが当たる!
 クロスワードパズル

【寒風】厳冬期に秋田駒ヶ岳にかけた。山腹の樹林は樹氷に包まれていた。中でも一際目を惹いたのがナナカマドの赤い実に付着した雪だった。風の方向が分かるように撮った。
 ■カメラ:ペンタックス645N レンズ:A645 120mm マクロ F4 絞り:f5.6 (+0.7EV補正) フィルム:RVP C-PLフィルター 三脚使用 撮影地:秋田県田沢湖駒ヶ岳 (撮影)丹地敏明氏



次ページ(P2・3)の写真解説

【踊る大地】地球が動いていると一番感じられるのが一日の始まりである。白一色の世界を彩色し、躍動感があるのもこの時間帯である。その一瞬を逃すまいと撮影者は修羅場になる。冷静に。

■カメラ:ペンタックス645N レンズ:A645 150mm F4 絞り:f22 (-0.3EV補正) フィルム:RVP C-PLフィルター 三脚使用 撮影地:福島県裏磐梯小野川湖 (撮影)丹地敏明氏



自分の撮影スタイルを見つめることから、
 あなたのデジタルカメラ選びは始まる。

ユーザーの多様な撮影スタイルに応える、ハイスペック・デジタルカメラ。
 DiIMAGE A1。それは、誰もが望んでいた理想の実現。

- ▶ 被写体のどんな動きも逃さない、世界初^{*1}の「3D AF」
- ▶ 確実な撮影を可能にする、世界初^{*2} CCDシフト方式手ぶれ補正機能「Anti-Shake」
- ▶ 5.0メガプログレッシブスキャンCCD & 独自の画像処理エンジン「SUPHEEDTM」^{*3}
- ▶ スナップから風景写真まで。あらゆるシーンで活躍する「光学7倍ズーム」

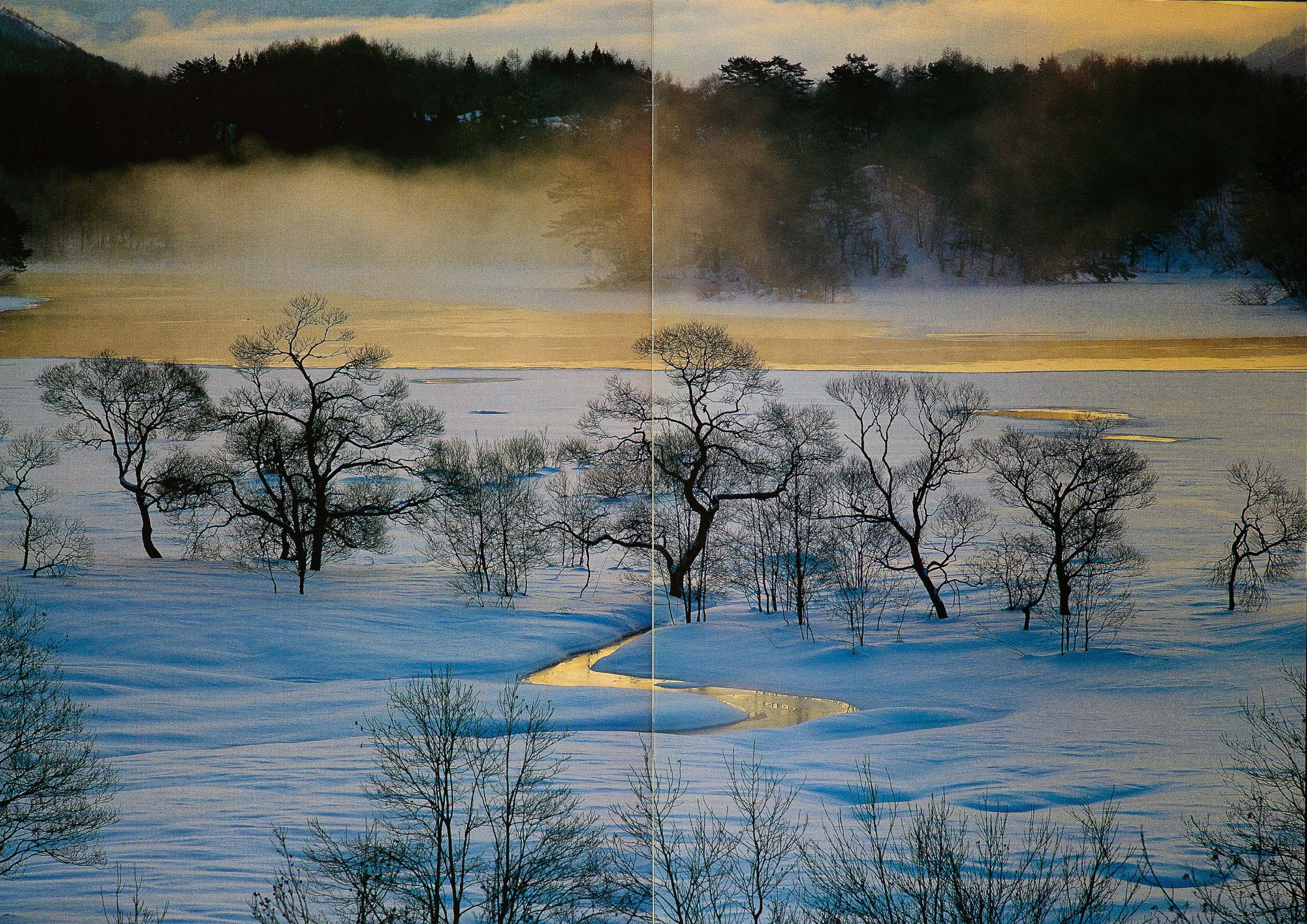
◎ 撮影スタイルを広げる、チルト可能なTFTカラー液晶モニター & 23.5万画素新デジタルハイパービューファインダー。
 ◎ 長時間動作を可能にする、専用のリチウムイオン電池を採用。
^{*1} デジタルカメラにおいて(当社調べ)。 ^{*2} コンシューマータイプデジタルカメラにおいて(当社調べ)。
^{*3} 「SUPHEED(サフィード)」は、独自の高画質(Superior Image)と高速(Super Speed)処理の造語です。

<http://konicaminolta.jp/dimage>

世界初^{*1} 3D AF 搭載
 NEW **DiIMAGE A1**
 デジタルカメラ ディマージュ A1 オープン価格(商品の価格は販売店にお問い合わせください)



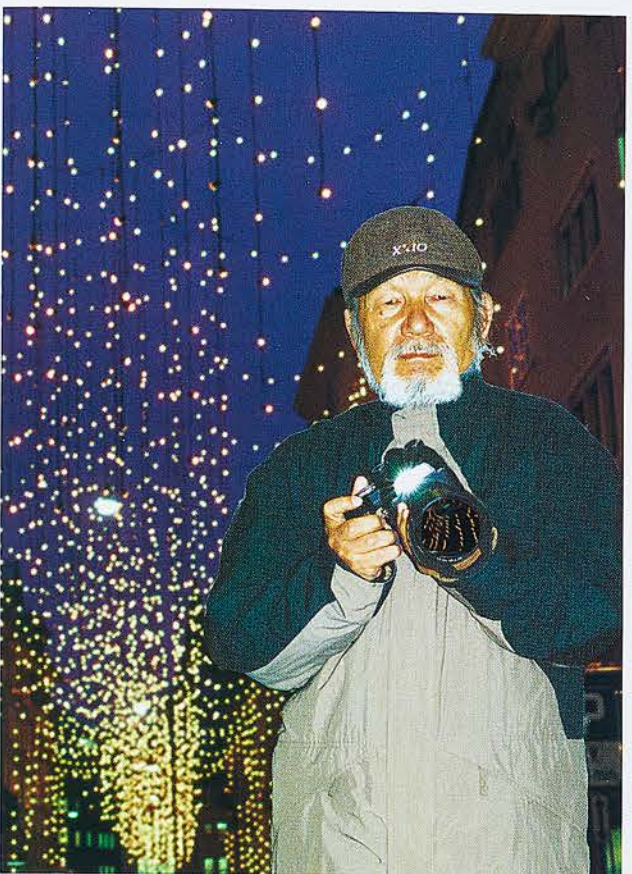
◎ カメラ、スキャナなど写真に関するお問い合わせ、並びにご意見、ご要望などはお客様フォトサポートセンターまで。☎0570-007111 受付時間 10:00~18:00(日・祝日定休) 携帯電話・PHSをご使用の場合は、06-6532-6205をご利用ください。ファクス番号は06-6532-6252です。カタログのご請求はHP、または、住所・氏名・年齢・職種名をご記入のうえ右記の宛先まで。〒192-0045 東京都八王子市大和田町2-7-5 コニカミノルタテクノサーチ株式会社 カタログ係



いい写真づくりは、注意深く観察する力、そして楽しみながら撮ることから生まれる。

アマチュア写真家を対象とした写真教室の講師や、フォトコンテストの審査委員も務められ、その親切でわかりやすいアドバイスで人気の丹地敏明先生。今回、先生が実際の撮影時に意識されていることについての貴重なお話を聞き出すことができました。また、早くからデジタル表現に取り組まれてきた先生から、銀塩表現とデジタル表現の違いについてなど大変興味深い感想・意見をいただきました。さらに今回、読者の方への特別企画として、先生が考案された冬ならではの撮影テクニックについて、作例写真と図解でご紹介いたします。アマチュア写真家の方々には大変参考になるテクニックにおけるお話をさせていただきました。

※なお、表紙及び特集ページに掲載した写真は、すべて丹地先生の作品です。



たんじ としあき／1936年広島県福山市生まれ。広島県福山工業高校染色科卒業。出版社の写真部勤務を経て、1963年フリーランスとなる。風景写真を中心に、民家、伝統工芸、職人、刀剣などへの関心も高く、撮影対象は多岐にわたっている。活動も、国内の出版物や展覧会ばかりでなく、中国、オーストラリアでの写真展は話題を呼んだ。後進の指導にも熱心で、撮影会に写真教室にと、軍で日本中を駆け回っている。ビデオアドバイスによる通信講座、フォトパラダイスアカデミーの専任講師でもある。主要著書および共著には『丹地敏明写真集 沖繩』（主婦と生活社）、『日本の民家』（山と溪谷社）、『美しい日本の旅』（学習研究社）、『日本の伝統工芸』（ぎょうせい）、『森の水音をきく』（世界文化社）、『変幻譚・The Microcosm of Freeze!』（芸文社）、『水の調べ』（DDN）などがある。

感情に左右される人間を撮るよりも、反応が正直でストレートな自然に魅力を感じました。

丹地先生の作品には「水」「森」「花」などの自然風景を取り上げた作品が数多く見られますが、最初から自然風景を被写体として撮影されていたのでしょうか？

私はフリーのカメラマンになる前は、出版社の写真部に勤めていました。その頃はさまざまなジャンルの写真を撮っていたので、その中には当然、人物も含まれています。

しかし人間という生き物は、喜んだり悲しんだり怒ったりと、さまざまな感情の変化が起こります。もちろん私自身にも人としての感情がありますので、撮影していてもいろいろな面で相手との考え違いや行き違いが生まれてしまいます。そうすると、なかなかいい写真を撮ることができないんです。やがて、そのようなものが煩わしくなると、人物写真というものから遠ざかっていったのです。

しかし、人物写真の中でも伝統工芸職人を撮りつづけていた時期には得るものがありました。彼らは、いわゆる人間国宝とかいうものではなく、私たちのごく身近にいる職人さんたちです。

普段からあまり写真を撮られることのない方たちだったこともあり、皆さんとても喜んでくれました。いろいろな話をしていますと、職人さんたちの言葉から、彼らが長い歴史の中で、自然から多くのことを学んでいたことを知ったのです。

そのようなこともあり、徐々に自然風景写真を撮ることが多くなっていきました。人間に比べると自然は正直です。時には自然にも裏切られることはありますが、そこがまた魅力の一つでもあるのです。

先生の自然風景作品の中でも、川や湖などの水を取り上げたものが多くありますが、特に水には思い入れが強いのでしょうか？

私は広島県の福山出身なのですが、小

【冷たい早瀬】冬の渓谷には、撮影できる様々な要素がある。ここでは、早瀬に絞ってフレーミングした。周辺に入れた水や岩場は、寒々しさの感じを強調するためだ。一期一会の感情を確実に記録することだ。
■カメラ：ペンタックス645N レンズ：FA645 45～85mmズーム F4.5 絞り：f32 (-0.3EV) フィルム：E100S C-PLフィルター 三脚使用 撮影地：福島県いわき市鹿ノ又溪谷



さい頃から、近くの川で水の中に潜っては魚捕りをして遊んでいました。その頃の水の中で遊んだ面白さや気持ちよさが記憶として今でも残っているようで、撮影していても自然と足が川へ向かってしまいます。

そして、川があるということは、そのそばには森があるということなのです。森と川は人間にとって、心が落ち着く環境だと思います。特に私は、誰もいない森や川の自然が大好きです。そのような中に一人っていると、撮影にすごく集中できるんです。

【森】この撮影で注意したことは、自分の足跡がつかないように遠回りし、予定したポジションに行ったことだ。無造作に歩くと良いアングルを無駄にしてしまう。予測して撮影する癖をつけることだ。
■カメラ：ペンタックス645N レンズ：A645 150mm F4 絞り：f22 フィルム：RDP II C-PLフィルター 三脚使用 撮影地：青森県蕨温泉



でも、たまにカメラを構えていると、アマチュアの方に「雑誌で拝見しました」と、声をかけられることがあります。無視するわけにもいかないので、ファインダーを覗かせてあげたりと、にわか写真教室がはじまってしまいます。本当のことを言うと、気が散ってしまうんです。だから、撮影中の私を見かけても、なるべく声はかけないでください(笑)。

冬は色のない白と黒の世界。その水墨画のような世界に色を吹き込んで表現することが楽しみです。

日本の四季の中で「冬」の魅力はどのようなところでしょうか？

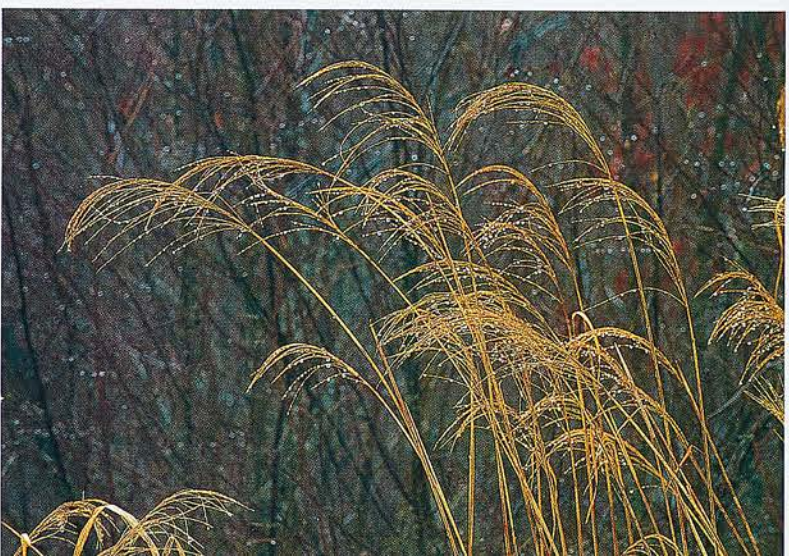
冬というのは色のない、白と黒の世界です。でも、これがまたなんとも言えない世界なんです。たくさん色がある華やかなものは、誰が撮っても華やかに写り表現されますが、冬の写真の魅力は、水墨画のような世界に色を吹き込んで表

現することだと思っております。

だから、朝陽の光を活かそうと思えば、夜明け前に起き、反対に夕陽を活かそうと思えば日没までと、最も過酷な時間帯に現場にいて自然の洗礼をまともに受けるのが、冬の撮影だと思います。

そう言えば、ある時に気がついたのですが、大地が凍っているような時は、川の中の方が外気温に比べて暖かいです。例えば、川の中に三脚を立てて撮影をして、移動をしようとして三脚を水から上げて、ネジを緩めようとしても凍って

【氷雨】北国の氷雨が秋を越して凍って冷たい氷雨に引き寄せられた。そこに引き寄せられた。その色を選んだ。
■カメラ：ペンタックス645N レンズ：A645 300mm F4 絞り：f22 フィルム：RVP C-PLフィルター 三脚使用 撮影地：青森県下北半島東通村



【嵐の痕】2、3日前湖面がかなり荒れたと見えて7~8メートルの水柱が雑木から下がっていた。上空は曇天だったが西の稜線に少し青空が見えていた。必ず夕日が照ると予測しカメラを構えた。
 ■カメラ：ペンタックス645NII レンズ：FA645 45~85mmズーム F4.5 絞り：f32 (+0.3EV補正) フィルム：RVP C-PLフィルター 三脚使用 撮影地：青森県十和田湖小畳石



【孤独】一本の木が雪に埋もれそうになっていた。豪雪地帯・松之山の風景である。昼間のトップライトは風景に向かないと言う人もいるが、トップライトだからこそ雪の質感や立体感がでた。
 ■カメラ：ペンタックス67II レンズ：M★67 300mm F4 絞り：f32 (+0.3EV補正) フィルム：RAP C-PLフィルター 三脚使用 撮影地：新潟県松之山町



被写体は身近なところにもたくさんある。観察して発見することが大事。

いて動かなかったことがありました。そこで、三脚を再び川の中に入れて、ネジを緩めたこともありました。

最近のアマチュアは、あまりにも多くの情報に接しているため、自分の意志を見失いがちです。

写真教室の講師を務める機会が多い先生から、アマチュア写真家に対する

感想・アドバイスはございますか？

ひとことで言えば、今のアマチュアは悩んでいます。

それは、あまりにも撮影技法などの情報が氾濫しているために、写真を撮る時は「ああしちゃいけない」「こうしちゃいけない」と、規制することが頭にインプットされて、いざ、写真を撮る段階になっても素直にシャッターを押せない人が多

【曲線美】何回も降り積もった雪が溪谷の岩を包み込み、女性的な曲線を描いて存在し、それらが冬の光で立体的に美しい姿となって、「ここから撮ってよ」と言っているような気がした。

■カメラ：ペンタックス645N レンズ：FA645 45~85mmズーム F4.5 絞り：f22 (-0.3EV補正) フィルム：RVP C-PLフィルター 三脚使用 撮影地：福島県裏磐梯中ノ沢川



【姉妹】毘沙門沼を周回して踏みつけそうになった可愛い冬枯れの花である。写真家は四方八方にアンテナを張り巡らしていなければ、撮影できたものも撮り逃してしまう。雪の下から顔を出した枯れた花に姉妹を連想して撮影した。

■カメラ：ペンタックス645N レンズ：A645 120mmマクロ F4 絞り：f11 フィルム：RDPII C-PLフィルター 三脚使用 撮影地：福島県裏磐梯毘沙門沼



くいるように思えます。もっと自分に正直に、自分の写真を撮ってもらいたいですね。

自分の写真を撮るといことは、具体的にどのようなことなのでしょう？

誰でも写真を撮りはじめた頃は、楽しんで撮っていたはずですが、それは自分が好きなものを、好きなように撮る。他人から何と言われようと構わない、自分が満足すればいい。その気持ちをみんな忘れていくようです。

だから、「自分が家元なんだ」と楽な気持ちで好きなように撮ることだと思えます。

写真というのは、不思議なことに撮っているときの感情が表れる。

そのような中で、先生から見ていい写真とはどのようなものなのでしょう？

それは平常心で撮ったものだと思います。自然風景などでは、最初にいいと思ったものだけを撮る。構図とかを考えはじめ、周りに余計なものを入れてしまうと、肝心の主題がぼやけてしまうことがよくあります。

アマチュアの方が勘違いされるのは、苦勞して撮った思い入れの強い写真が、本人的にはいい写真だと思っていること。でも、そのような写真には苦勞して撮ったことが表れてしまいます。楽しさが感じられないのです。最初に肉眼で見

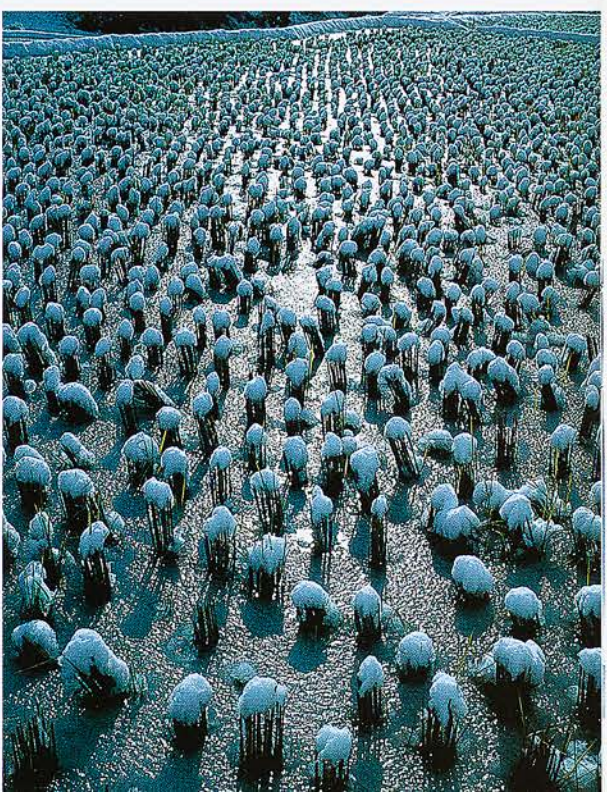
たものを、素直に切り撮ることで自分の写真となり、それが私の言うところのいい写真だと思えます。

自然風景写真を撮る人が増えている中、マナー違反などのトラブルを耳にすることがありますが、このことについて先生のご意見は？

アマチュア写真愛好家が増えていることは、とてもいいことだと思います。しかし、マナーというものが欠落している人が多すぎます。特に自然風景写真を撮るのであれば、自分が自然の中にあることを忘れないで欲しいものです。

先日、ある自然公園の監視員の方が、「最近、写真家の方が多く来ていますが、自然を保護するための木道から降りて、平気な顔で三脚を立ててる人がいるんです」と嘆かれています。

私も近くの公園で撮影することがありますが、そこでも立ち入り禁止区域内で



【初雪の朝】早朝ではないが逆光線に浮かんだ稲の切り株の上の綿帽子のリズムが美しく立体的に眼に飛び込んだ。そのままをフレーミングした。難しい露出なので確実に残すために段階露出を多めに撮影した。
 ■カメラ：ペンタックス645N レンズ：FA645 45~85mmズーム F4.5 絞り：f32 (-0.3EV補正) フィルム：RVP C-PLフィルター 三脚使用 撮影地：新潟県松之山町

写真を撮っている人がいるので、よく注意をしたりしました。

でも、注意するところも気分が悪くなります。そうすると、不思議なものでその時の気持ちや写真に表れてしまうんです。だから、最近はその公園には行かなくなりました。

自分の足で探し歩いて、発見するよろこびを味わって欲しい。

先生は写真教室などで、「自分の足をよく見て歩きなさい」とアドバイスされていますが、それはどのようなことでしょうか？

特別企画 丹地敏明氏のマル秘テクニック大公開!!
「氷の内部の小宇宙」——光彩(スペクトル)を撮る

逆光
 5~10cm
 氷(厚さ3mm以内)
 マクロレンズ
 C-PLフィルター
 偏光板(ケンコー 偏光板50cm角を25cm角に切って使用)
 カメラ・レンズは水平に構える。
 盛り付けた雪に、偏光板・氷を垂直に立てる。

【光彩】薄い氷に光が通過するとスペクトルが現れる。肉眼で見える時もあるが、それをより強調するテクニックとして偏光板とC-PLフィルターを使う。同じ屈折はないので独自の視点で狙うと楽しい。
 ■カメラ：ペンタックス645N レンズ：A645 120mmマクロ F4 絞り：f11 (-0.7EV補正) フィルム：RVP C-PLフィルター+偏光板 三脚使用



銀塩画像をデジタル化することで、 銀塩が本来持っている力を余すことなく表現できる。

撮影会の講師として参加することもありますが、例えば滝を撮りに行く撮影会だと、急いで滝壺の近くまで行って、滝の写真だけを撮って終わりにしてしまおう方が多くいます。それはそれでもいいのですが、その周りや、歩いて行く道の途中などを注意深く観察してみると、思わぬ発見があったりします。

そして、自分で気に入ったものを見つけたら、角度を変えて撮ったり、時間帯



【朝日森を抜ける】夜明け前一人居ない林に入る気分の良さ。新鮮な空気、頭に凍みる温度などの体感が私の写真に生かされているような気がする。感じるままに素早く記録していく。
■カメラ：ペンタックス645NII レンズ：FA645 33~55mmズーム F4.5 絞り：f16 (+0.7EV補正)
フィルム：RVP C-PLフィルター 三脚使用 撮影地：新潟県松之山町美人林

を変えて撮ったりすることでも、新しい発見があります。

だから、私は撮影に行くとき、途中で次々にいい被写体を見つけてしまい、目的地に着けないこともあるんですよ(笑)。

高性能なデジタルカメラが出る前から、デジタル表現には取り組んでいました。

先生は、以前から写真集に音楽のCD-ROMを付けたりと新しい表現手法に取り組み始めてきました。また、自身の作品のデジタル化にも10年近く力を注がれていますが、その理由はどのようなのかなのでしょうか？



【冬の音】氷が割れる。その音は写らない。写真の宿命であるが、題名から感じてもらえると思う。私は殆ど現場で題名をつけながら撮影する。その時の想いは写真に残っているものだ。
■カメラ：ペンタックス645NII レンズ：FA645 300mm F4 絞り：f22 (-0.3EV補正) フィルム：RVP C-PLフィルター 三脚使用 撮影地：茨城県北茨城市水沼ダム

【静寂】前夜の小動物の動きを感じながら、画面の中にその足跡を斜に取り入れた。日の出がそれを立体的に見せてくれた。レンズのゴーストがでているのは分かっていたの撮影。これは写真の宿命だ。
■カメラ：ペンタックス645NII レンズ：FA645 33~55mmズーム F4.5 絞り：f16 (+0.7EV補正) フィルム：RAP C-PLフィルター 三脚使用 撮影地：新潟県津南町

私は決して銀塩写真を見限った訳ではなく、銀塩写真の新たな可能性を探る意味で、新しい表現手法に取り組みできました。よく勘違いされるのですが、私はデジタルカメラで撮ったデジタル画像を加工するのではなく、銀塩カメラで撮った画像をデジタル加工しているのです。デジタル加工とは、暗室で覆い焼きや焼き込みをするのと同じことです。

何のために、そのような加工を施しているのですか？

写真を大伸ばしすることが多いのですが、どうしても自分の思った通りの色が出なかったんです。特に暗部の階調がきれいに生まれません。

そこで、フィルムをスキャナーに取り込んで、そのデータをパソコンで調整することで、問題だった暗部もやわらかく、そしてきれいに出来るようになったのです。この加工をおこなうことで、銀塩フィルムが持っている本来の力を余すことなく表現できるようになりました。

撮影した画像は本来、加工するものではないと考えていますので、画像全般を加工するのではなく、前述のように一部分

に手を入れることでより良い画像にするのが目的です。

デジタルカメラは、レンズの性能にこだわって欲しい。

近年急速に普及してきたデジタルカメラについて、先生がお感じになられていることはどのようなことでしょうか？

カメラという分野では銀塩カメラと同じ線上にあると思いますが、根本的には異なるもののような気がします。再現力

だけで見れば、まだ銀塩の方に分があると思います。

しかし、ここ数年でその性能はかなりスピードで進歩しています。すでに私はデジタル加工については10年以上取り組んできたので、現在ではデジタルカメラも使用しています。

デジタルカメラの優れた性能を引き出すために、レンズの果たす役割というのは非常に重要だと考えます。

そこで、私はペンタックスのist-Dのボディにアダプターを付けて、普段から使っている645、67用レンズを装着して撮影しています。

これにより、レンズ性能のいい部分だけを使うことになるので、かなりシャープな表現が可能になります。

デジタルカメラには、まだまだ様々な可能性が秘められていると思います。今

は私なりにデジタルカメラでの新しい表現手法を探っているところです。

最後になりますが、カメラのキタムラに対して、希望されることがありましたらお聞かせください。

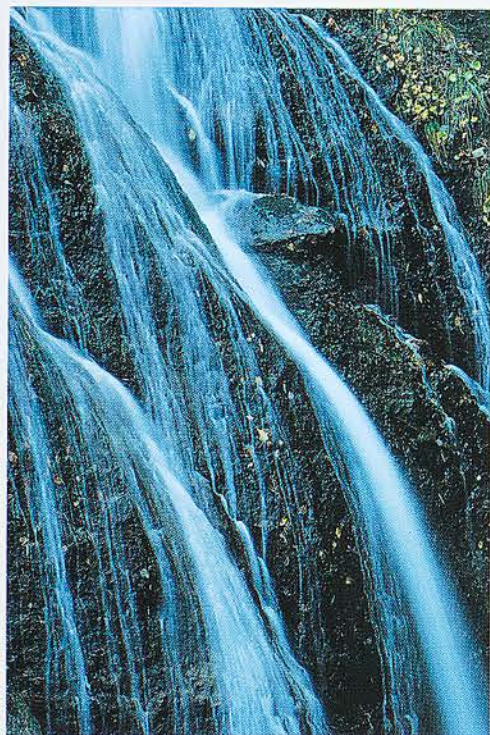
私は中学生の頃に撮った写真を写真店の人に褒められたことがありました。このことは、私を写真の世界に進ませたきっかけの一つでした。当時の写真店というのは、モノクロの写真はフィルム現像からプリントまで、その店で行っていたので、お店の人は写真を見る目を持っていたと思います。だから、お客さんに対しての確かなアドバイスができていました。やはり、写真のことをよく知っている人から褒められると、誰でも嬉しくなるものだと思います。カメラや機材を売ったり、プリントの取り次ぎをするだけでは、お客さんとの信頼関係は生まれないと思います。

まず、お店の方も自分で写真を撮って楽しむ。そして、写真のことをより理解するようにすれば、自然とお客さんとのコミュニケーションが取れるようになると思います。

お忙しいところをありがとうございました。



【穏やかな冬】荒れた海の方が、冬のイメージとして印象深く感じられる。しかし、穏やかな日の海もあるんだ。光も春に近い輝きをしていると実感しながら撮影した。
■カメラ：ペンタックス645NII レンズ：FA645 300mm F4 絞り：f16 (+1EV補正) フィルム：RVP C-PLフィルター 三脚使用 撮影地：青森県下北半島尻屋崎



【初冬】日影の滝だった。車からは見えないので殆ど撮影されたことのない滝でもある。滝の水量も程良く曲線が綺麗な弧を描いて流れていた。弧の配分に注意して撮影した。
■カメラ：ペンタックスist-D レンズ：FA★80~200mm F2.8 絞り：f22 (-1.5EV補正) シャッタースピード：1秒 C-PLフィルター 三脚使用 撮影地：長野県栄村



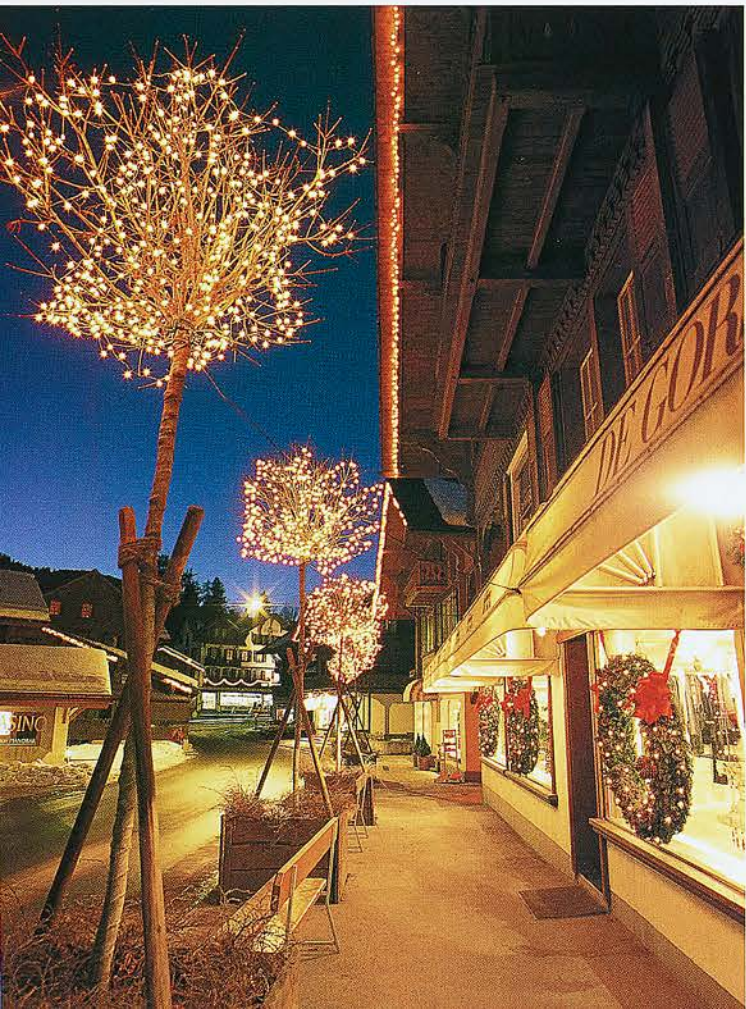
【造形】野々海高原で初霜に出会った。一枚の笹の葉にだけ美しい霜が刺さっていた。高が絡んで何かを連想させてくれるような感じがした。一期一会を確実に記録することから作品は生まれる。
■カメラ：ペンタックスist-D レンズ：FAJズーム18mm F4~35mm F5.6 絞り：f9.5 (-0.5EV補正) シャッタースピード：1/60秒 手持ち撮影 撮影地：長野県栄村

特集 写真家 丹地敏明氏

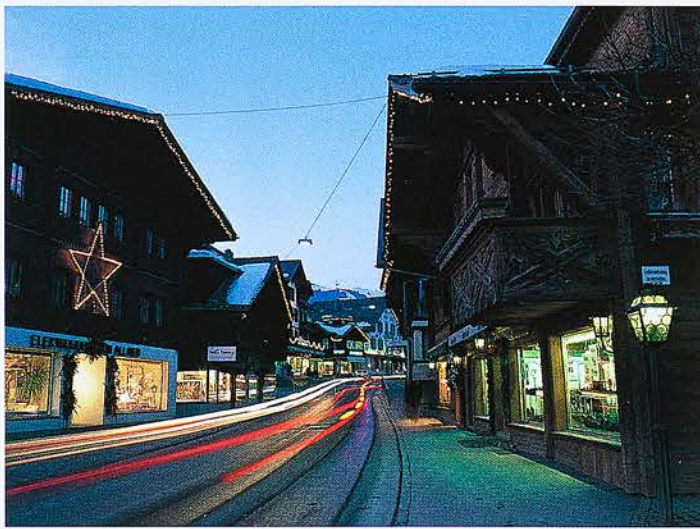
【お散歩】牧草場が広がるこの地方では雪の牧草場が運動場になる。両親が子供を乗せた
 機を引きながら散歩を楽しんでいる。ゆったりした時間が流れていくのが羨ましい。
 ■カメラ:ペンタックス645N レンズ:FA645 300mm F4 絞り:f11 フィルム:RDPII
 C-PLフィルター 三脚使用 撮影地:スイス アッペンツェル



【クリスマスの夜I】この町には映画女優のジュリー・アンドリュースが住んでいて、彼女の提
 案でスイスシャレーの軒下に冬になると豆電球をつけるようになったという話を聞いた。
 ■カメラ:ペンタックス645N レンズ:FA645 35mm F3.5 絞り:f11 フィルム:RDPII
 三脚使用 撮影地:スイス グスタード



【クリスマスの夜II】この夜は町の皆さんミサに出かけられたと見
 えて人一人通りに居ない。西の空が薄暮状況から撮影を始め、
 時折車が通るのを待って光跡を写すようにした。
 ■カメラ:ペンタックス645N レンズ:FA645 35mm F3.5
 絞り:f16 フィルム:RVP 三脚使用 撮影地:スイス グスタード



【谿の彼方に】町から林道のようなところを突き進んでいると突然
 現れたのがこの光景だった。幻想的な風景に魅了されながら撮影
 した。雪を足で踏み固め三脚の足を其処に立てた。
 ■カメラ:ペンタックス645N レンズ:FA645 200mm F4 絞り:
 f22 (-0.3EV補正) フィルム:RVP C-PLフィルター 三脚使用
 撮影地:スイス アッペンツェル



【新年の祭り】この地方はスイスの旧暦を使って農作業にあたっ
 ている。毎年1月中旬にウルネッシュで行われる祭りだが、男性だ
 けの祭りで頭の飾りや森の悪魔のような格好がユニーク。ヨーデ
 ルの門付にうっとりする。
 ■カメラ:ペンタックスLX レンズ:FA20mm F2.8 絞り:f8
 フィルム:RDPII 手持ち撮影 撮影地:スイス ウルネッシュ



【月明かりのグリンドワルト】雪が月明かりに照らされていた。肉眼では木々の影は見えなかったが、
 レンズは正直でその影まで描写してくれていた。グリンドワルトの定宿のテラスにカメラをセットした。
 ■カメラ:ペンタックスLX レンズ:FA 80mm F2.8 ZOOM F 2.8 絞り:f11 フィルム:RVP
 三脚使用 撮影地:スイス グリンドワルト



丹地敏明先生の「欧州冬景色」

丹地敏明先生は、日本国内はもとより海外での作品づくりにも、積極的に取り組まれてきました。
 特にヨーロッパ地域には、通算で約5年は住んでいたのと同じ位の時間を過ごされました。
 今回ここに日本とはひと味違う、丹地先生が切り撮られたヨーロッパの「冬」を
 ご紹介させていただきます。

【水鏡】ベルンの町からの帰り道でツーン湖畔を走る。冬の低い太陽の光が山頂を照らし
 湖面にシンメトリックに影を落としていた。冷たい空気が頬を撫でていった。
 ■カメラ:ペンタックス645N レンズ:FA645 45~85mmズーム F4.5 絞り:f16 (-0.7EV
 補正) フィルム:RVP C-PLフィルター 三脚使用 撮影地:スイス ツーン湖



【穏やかな冬】左の写真の向こう岸辺りにある水上の城であ
 る。朝ここに到着した時は何にも見えなかったが暫く待つて
 いると太陽が霧をかき分けるように顔をだしてくれた。
 ■カメラ:ペンタックス645N レンズ:A645 35mm F3.5
 絞り:f11 フィルム:RDPII C-PLフィルター
 三脚使用 撮影地:スイス オーベルホーン城



第11回
子ども&赤ちゃん
すくすくフォトコンテスト

入賞作品発表!

応募総数約17,000点

プリント^総専門店
カメラのキタムラ
www.kitamura.co.jp
主催：カメラのキタムラ
協賛：富士写真フイルム(株)

「第11回子ども&赤ちゃん すくすくフォトコンテスト」に、たくさんのご応募をいただきありがとうございました。約17,000点の応募総数の中から見事に入賞された方々を、ここに発表させていただきます。



総評：今回は応募数が前回に比べてかなり増え、選考する際にもかなり苦勞をしました。その中でも大きな特徴なのがデジタルカメラで撮影された作品が多かったことです。やはり近年のデジタルカメラの急速な普及が反映されたものだと思います。作品のレベルもフィルムと比べてみても大差なく、グランプリは1点だけなので選ぶ際にはかなり迷いました。コンテストとしては、デジタルもフィルムも同じようにオリジナリティが大事ですので、「記念写真的にVサイン」といったような作品では、上位の入賞は難しいと思われる。子どもたちは寝姿でも、後ろ姿でも瞬間瞬間で思わぬ表情や、違った表情を見せてくれますから、1カットだけでなく何カットも撮った上で、表情が一番いいものを応募してはいかがでしょうか。

グランプリ
〈1名〉
賞金10万円と楯

「びろ〜ん」
大坪万莉(熊本県熊本市)
寸評：鏡にゆがんで映っている子どもの顔が、本当にユーモラスです。鏡の中の虚像と実像とのコントラストもバランスよくマッチしています。見る人にも楽しさが伝わってくる作品です。

おおつほ まり/1962年、熊本県生まれ。写真歴は今年でちょうど10年になる。特に好んで撮影するのは、お神楽や祭りのにぎわい。普段から子どもを撮影しているが、今回の受賞作は、動物園のミラーハウス内で遭遇した爆笑のワンシーン。美術団体三軌会写真部会友。受賞歴：「富士フォトコンテスト」金賞、「コタツクフォトコンテスト」特選、「カメラのキタムラ 秋の彩フォトコンテスト」準特選など。

審査員 沼田 早苗さん

ぬまた さなえ
'68年大竹省二氏に師事。'78年フリーの写真家となり商業写真、取材写真を手がけ、ライフワークとして有名な男性のポートレイトを撮影。写真展には「私の写真展」PART-I・II・III・IV「みんな・みんな・蒼き狼」「もう一人の日本人」などがある。



優秀賞 フィルムカメラ部門 〈5名〉賞金3万円と楯



「ななかぎちんたいちん」
河野順子(岐阜県瑞浪市)



「できた!できた!」
宮田謙造(滋賀県八日市市)



「おねがいできた?」
植元きよみ(大阪府大阪狭山市)



「本物は誰だ!」
佐藤崇一(佐賀県佐賀市)



「泣き相撲」
浜田 勲(熊本県熊本市)

優秀賞 デジタルカメラ部門 〈5名〉賞金3万円と楯



「寝る間に Donald に...」
鈴木一彰(静岡県浜松市)



「シャワーの水はどんな味?」
太田宣子(静岡県掛川市)



「お掃除大~好き♡」
浦濱幸司(奈良県北葛城郡)



「つかれちゃった。」
真崎志志(岡山県倉敷市)



「ほくの弟誕生」
浅井 渉(熊本県熊本市)

*敬称は略させていただきます。

F80
クリエイティブ・マインド。
●「ダイヤル操作」を基本にした良好な操作性
●新開発の高速・高精度「5点測距オートフォーカス」
●構図決定に便利な「マルチディスプレイ・スクリーン」
希望小売価格(税別)
F80 ボディ本体(ストラップ・DK-10・DK-5付).....88,000円
AFズームニッコール28~100mm F3.5~5.6G付.....118,000円
F80S ボディ本体(ストラップ・DK-10・DK-5付).....102,000円
AFズームニッコール28~100mm F3.5~5.6G付.....132,000円

U2
高性能をギュッと小さく。
●重さ約385gの「軽量&コンパクトサイズ」
●ファインダーを覗きながら情報確認「オンスクリーン表示」
●適切な露出値を設定する「3D-25分割マルチパターン測光」
希望小売価格(税別)
ボディ本体(ブラック/シルバー)【リモコン・ストラップ・DK-16・DK-5付】...各64,000円
AFズームニッコール28~80mm F3.3~5.6G付【ブラック/シルバー】...各89,000円

U5
超小型・超軽量一眼レフ。
●幅約129mm・重さ約360g(電池別)の小型ボディ
●撮影モードが簡単に選べるダイヤル操作
●画面を幅広くカバーする3つのフォーカスエリア
希望小売価格(税別)
ボディ本体(ストラップ・DK-16・DK-5付).....50,000円
AFズームニッコール28~80mm F3.3~5.6G付.....75,000円

あなたの「写真」が変わる。選べるカンタン高性能。
ニコン一眼レフカメラ。
At the heart of the image

【ニコンカスタマーサポートセンター】0570-02-8000
【お問い合わせ先】03-5977-7499
【お問い合わせ先】03-5977-7499
【お問い合わせ先】03-5977-7499

www.nikon-image.com /
株式会社 ニコン・ニコンカメラ販売株式会社

THE NEW VALUE FRONTIER
KYOCERA

連写して、
一瞬をきり撮る。
瞬間勝負。

ストリーム・ショット
Stream Shot

光学3倍 ZOOM 世界最薄 15mm

Finecam SL300R
オープンブライス

317万画素
⑧高画質画像処理プロセッサ R-TUNE
3.5コマ/秒 連続撮影可能
起動 1秒未満
最大6倍ズーム [光学3倍×デジタル2倍] デジタル2倍
15ミリ厚 世界最薄 マグネシウムボディ
本体質量 125g

お問い合わせは、お客さま相談室までどうぞ。
受付時間 9:00~19:00(土・日・祝日も受け付けております。)
フリーコール TEL:0077-78-0500(無料)
FAX:0077-78-0501(無料)
京セラ株式会社 www.kyocera.co.jp

カメラのキタムラ賞 <50名> 記念品

ゆかいななかまで賞

「こんにちは」 神永久美子 (茨城県日立市)

「なんだろう?」 古賀美香 (静岡県浜松市)

「お散歩、行くよ。」 野々垣雅美 (三重県四日市市)

「はい、どうじょ」 大坪政男 (熊本県熊本市)

「やぎさん食べないで」 木之下久志 (鹿児島県鹿児島市)

「ふたりは仲良し」 澤田弘子 (北海道札幌市)

元気いっぱい賞

「シャボン玉食べよう!!」 粕谷由美子 (埼玉県熊谷市)

「初めての……。」 無笹 宏 (岐阜県岐阜市)

「ひとりですべれるよ!!」 田久千賀 (静岡県磐田市)

「たいくつ中村幸雄 (和歌山県和歌山市)

「僕のお気に入り」 高浪まさえ (福岡県筑紫野市)

イイお顔で賞

「頬一杯の幸せ」 小林 明 (埼玉県本庄市)

「大粒の涙」 鈴木幸衛 (東京都町田市)

「僕のポーズ」 西澤博文 (神奈川県相模原市)

「お花ぐりぐり」 小島光貴 (神奈川県愛甲郡)

「スイカにカブリ」 荒木睦子 (新潟県新潟市)

「ビーツ」 大平真由美 (三重県桑名市)

「どろだらけ」 土屋伸美 (大阪府吹田市)

「スヤスヤ」 池葉須松夫 (岡山県阿哲郡)

大切な記念で賞

「照れポーズ」 大屋千鶴子 (栃木県佐野市)

「ぼくが主役。」 後藤真理 (静岡県浜松市)

「幼稚園ガンバルゾ。」 高谷喜代司 (滋賀県守山市)

「ぼくたちの妹」 金谷真理子 (大阪府堺市)

お祭り・イベント賞

「子供御輿」 荒木光男 (栃木県足利市)

「現代っ子」 佐野治三郎 (東京都町田市)

「つかみ取り」 湯浅 薫 (大阪府阪南市)

「みこしのシャワー」 鈴木敦文 (鹿児島県始良郡)

ほのぼのなかよし賞

「ねむいの?」 加藤正明 (新潟県新潟市)

「ぼぼちゃん 遊ぼ〜。」 小池紀美子 (静岡県焼津市)

「裸の読書隊」 西谷紀子 (大阪府豊中市)

「妹の侵略!」 松野由美子 (兵庫県姫路市)

いっしょけんめいで賞

「ONE FOR ALL ALL FOR ONE!」 小倉浩子 (千葉県銚子市)

「これなあに?!」 水口美香 (愛知県岡崎市)

「ママさん」 吉本真人 (兵庫県神戸市)

「さっしゅ」 橋本一 (香川県観音寺市)

夏のおもいで賞

「整列〜!」 松田秀樹 (石川県石川郡)

「はじめての海」 肝付兼茂 (千葉県成田市)

「夏まさかり」 河南紀久子 (広島県三原市)

「至福の時」 金子 歩 (東京都八王子市)

「三兄弟の夏」 藤澤靖夫 (奈良県香芝市)

「夏のおもい」 藤井達文 (広島県福山市)

「夏まさかり」 河南紀久子 (広島県三原市)

「マジ体操」 鈴木初子 (山口県山口市)

「水浴後」 森田道昭 (福岡県北九州市)

おもしろアイデア賞

「ボクも食べて!」 渡辺隆二 (山梨県都留市)

「3姉妹でおひるね」 横川恵美子 (静岡県焼津市)

「カメさん」 浦口靖枝 (福岡県久留米市)

「父の偉かさ」 古賀俊男 (佐賀県佐賀市)

sesame賞 <10名> 雑誌「sesame」1年分無料購読 + 図書カード1万円分

選考し終わって気づいたのは、どの作品にもある共通点の「友達、遊び、自然の光と風、自由な時間」。いずれも子どもたちの心や生活を幸せにするものばかりです。この写真の中には「遊びが仕事」の子どもにとって理想の世界。夢中で楽しんで いる生き生きした表情は美しく、その一瞬を大人の温かい視線が見事に切り取っています。感動をキャッチする感性の鋭さや、何よりも子どもたちに残すものの大切さを人に伝えたいと願う想いが創り上げたもので、コンテストテーマの「すくすく」にぴったりの作品です。

sesame編集長 堀田瑞枝

「ルールのないオセロ」 成田千津子 (山形県山形市)

「念仏踊りの子」 高橋昌平 (群馬県富岡市)

「悪い日」 鈴木貴司 (千葉県白井市)

「やっほーい!」 武田明人 (東京都あきる野市)

「気持ちいい〜」 戸口和治 (大阪府阪南市)

「気持ちええー」 小川紀子 (岡山県倉敷市)

「美しい川遊び」 堀美子 (福岡県久留米市)

「祭りの少年」 甲斐田 湊 (福岡県八女市)

「アイスとの格闘」 小牧恵美子 (宮崎県宮崎市)

「楽しい散歩」 真子司朗 (宮崎県宮崎市)

入選 <500名> 記念品

- | | | | | | | | | | | | | | | | | | | | | | | | | | | | | |
|---|---|--|--|--|--|--|--|--|--|--|--|--|--|--|--|--|--|--|--|--|--|--|--|--|--|--|--|--|
| 北海道
山元三佐子 (札幌市)
安野 司 (函館市)
藤山昭子 (札幌市)
伊藤武代 (札幌市)
鈴木 寿 (札幌市)
松山由希子 (札幌市)
小林美保子 (札幌市)
山口か (札幌市)
京後久美子 (札幌市)
小津めぐみ (函館市)
田中邦弘 (函館市)
古村 学 (函館市)
上田直子 (函館市) | 加特 綾 (函館市)
木下文子 (函館市)
秋田豊春 (函館市)
榎井未来子 (函館市)
菊池ひろ子 (千歳市)
日高直人 (千歳市)
吉村秀哉 (千歳市)
山根貴美世 (苫小牧市)
持鏡久美子 (苫小牧市)
矢野ゆかり (苫小牧市)
高橋正弘 (苫小牧市)
牧野理江 (苫小牧市)
青山広美 (苫小牧市)
松井淳彦 (苫小牧市)
菅原志津枝 (恵庭市) | 高橋健一 (仙台市)
遠藤里香 (石巻市)
秋田県
永田美保 (秋田市)
松本結子 (秋田市)
石田 淳 (秋田市)
石田和歌 (秋田市)
金島広信 (鹿角市)
伊藤 繁 (鹿角市)
山形県
長谷川健治 (山形市)
久松秀樹 (山形市)
福田誠久 (空知郡)
青森県
長谷川 (青森市)
相馬 勉 (弘前市)
鈴木京子 (八戸市)
岩手県
村西 希 (盛岡市)
藤井厚史 (盛岡市)
武田浩子 (一関市)
持鏡久美子 (一関市)
山口光子 (盛岡市)
高橋正弘 (盛岡市)
宮野理江 (盛岡市)
青山広美 (盛岡市)
宮野淳彦 (盛岡市)
菅原志津枝 (盛岡市)
天海 仁 (庄内市) | 鈴木美香 (佐野市)
齊藤康弘 (足利市)
群馬県
本田結子 (太田市)
横濱美子 (太田市)
滝上康子 (太田市)
伊藤江利 (太田市)
藤井美香 (太田市)
林 珠美 (群馬県)
沼津里香 (足利市)
本田結子 (太田市)
石田 淳 (秋田市)
石田和歌 (秋田市)
金島広信 (鹿角市)
伊藤 繁 (鹿角市)
山形県
長谷川健治 (山形市)
久松秀樹 (山形市)
福田誠久 (空知郡)
青森県
長谷川 (青森市)
相馬 勉 (弘前市)
鈴木京子 (八戸市)
岩手県
村西 希 (盛岡市)
藤井厚史 (盛岡市)
武田浩子 (一関市)
持鏡久美子 (一関市)
山口光子 (盛岡市)
高橋正弘 (盛岡市)
宮野理江 (盛岡市)
青山広美 (盛岡市)
宮野淳彦 (盛岡市)
菅原志津枝 (盛岡市)
天海 仁 (庄内市) | 鈴木美香 (佐野市)
齊藤康弘 (足利市)
群馬県
本田結子 (太田市)
横濱美子 (太田市)
滝上康子 (太田市)
伊藤江利 (太田市)
藤井美香 (太田市)
林 珠美 (群馬県)
沼津里香 (足利市)
本田結子 (太田市)
石田 淳 (秋田市)
石田和歌 (秋田市)
金島広信 (鹿角市)
伊藤 繁 (鹿角市)
山形県
長谷川健治 (山形市)
久松秀樹 (山形市)
福田誠久 (空知郡)
青森県
長谷川 (青森市)
相馬 勉 (弘前市)
鈴木京子 (八戸市)
岩手県
村西 希 (盛岡市)
藤井厚史 (盛岡市)
武田浩子 (一関市)
持鏡久美子 (一関市)
山口光子 (盛岡市)
高橋正弘 (盛岡市)
宮野理江 (盛岡市)
青山広美 (盛岡市)
宮野淳彦 (盛岡市)
菅原志津枝 (盛岡市)
天海 仁 (庄内市) | 鈴木美香 (佐野市)
齊藤康弘 (足利市)
群馬県
本田結子 (太田市)
横濱美子 (太田市)
滝上康子 (太田市)
伊藤江利 (太田市)
藤井美香 (太田市)
林 珠美 (群馬県)
沼津里香 (足利市)
本田結子 (太田市)
石田 淳 (秋田市)
石田和歌 (秋田市)
金島広信 (鹿角市)
伊藤 繁 (鹿角市)
山形県
長谷川健治 (山形市)
久松秀樹 (山形市)
福田誠久 (空知郡)
青森県
長谷川 (青森市)
相馬 勉 (弘前市)
鈴木京子 (八戸市)
岩手県
村西 希 (盛岡市)
藤井厚史 (盛岡市)
武田浩子 (一関市)
持鏡久美子 (一関市)
山口光子 (盛岡市)
高橋正弘 (盛岡市)
宮野理江 (盛岡市)
青山広美 (盛岡市)
宮野淳彦 (盛岡市)
菅原志津枝 (盛岡市)
天海 仁 (庄内市) | 鈴木美香 (佐野市)
齊藤康弘 (足利市)
群馬県
本田結子 (太田市)
横濱美子 (太田市)
滝上康子 (太田市)
伊藤江利 (太田市)
藤井美香 (太田市)
林 珠美 (群馬県)
沼津里香 (足利市)
本田結子 (太田市)
石田 淳 (秋田市)
石田和歌 (秋田市)
金島広信 (鹿角市)
伊藤 繁 (鹿角市)
山形県
長谷川健治 (山形市)
久松秀樹 (山形市)
福田誠久 (空知郡)
青森県
長谷川 (青森市)
相馬 勉 (弘前市)
鈴木京子 (八戸市)
岩手県
村西 希 (盛岡市)
藤井厚史 (盛岡市)
武田浩子 (一関市)
持鏡久美子 (一関市)
山口光子 (盛岡市)
高橋正弘 (盛岡市)
宮野理江 (盛岡市)
青山広美 (盛岡市)
宮野淳彦 (盛岡市)
菅原志津枝 (盛岡市)
天海 仁 (庄内市) | 鈴木美香 (佐野市)
齊藤康弘 (足利市)
群馬県
本田結子 (太田市)
横濱美子 (太田市)
滝上康子 (太田市)
伊藤江利 (太田市)
藤井美香 (太田市)
林 珠美 (群馬県)
沼津里香 (足利市)
本田結子 (太田市)
石田 淳 (秋田市)
石田和歌 (秋田市)
金島広信 (鹿角市)
伊藤 繁 (鹿角市)
山形県
長谷川健治 (山形市)
久松秀樹 (山形市)
福田誠久 (空知郡)
青森県
長谷川 (青森市)
相馬 勉 (弘前市)
鈴木京子 (八戸市)
岩手県
村西 希 (盛岡市)
藤井厚史 (盛岡市)
武田浩子 (一関市)
持鏡久美子 (一関市)
山口光子 (盛岡市)
高橋正弘 (盛岡市)
宮野理江 (盛岡市)
青山広美 (盛岡市)
宮野淳彦 (盛岡市)
菅原志津枝 (盛岡市)
天海 仁 (庄内市) | 鈴木美香 (佐野市)
齊藤康弘 (足利市)
群馬県
本田結子 (太田市)
横濱美子 (太田市)
滝上康子 (太田市)
伊藤江利 (太田市)
藤井美香 (太田市)
林 珠美 (群馬県)
沼津里香 (足利市)
本田結子 (太田市)
石田 淳 (秋田市)
石田和歌 (秋田市)
金島広信 (鹿角市)
伊藤 繁 (鹿角市)
山形県
長谷川健治 (山形市)
久松秀樹 (山形市)
福田誠久 (空知郡)
青森県
長谷川 (青森市)
相馬 勉 (弘前市)
鈴木京子 (八戸市)
岩手県
村西 希 (盛岡市)
藤井厚史 (盛岡市)
武田浩子 (一関市)
持鏡久美子 (一関市)
山口光子 (盛岡市)
高橋正弘 (盛岡市)
宮野理江 (盛岡市)
青山広美 (盛岡市)
宮野淳彦 (盛岡市)
菅原志津枝 (盛岡市)
天海 仁 (庄内市) | 鈴木美香 (佐野市)
齊藤康弘 (足利市)
群馬県
本田結子 (太田市)
横濱美子 (太田市)
滝上康子 (太田市)
伊藤江利 (太田市)
藤井美香 (太田市)
林 珠美 (群馬県)
沼津里香 (足利市)
本田結子 (太田市)
石田 淳 (秋田市)
石田和歌 (秋田市)
金島広信 (鹿角市)
伊藤 繁 (鹿角市)
山形県
長谷川健治 (山形市)
久松秀樹 (山形市)
福田誠久 (空知郡)
青森県
長谷川 (青森市)
相馬 勉 (弘前市)
鈴木京子 (八戸市)
岩手県
村西 希 (盛岡市)
藤井厚史 (盛岡市)
武田浩子 (一関市)
持鏡久美子 (一関市)
山口光子 (盛岡市)
高橋正弘 (盛岡市)
宮野理江 (盛岡市)
青山広美 (盛岡市)
宮野淳彦 (盛岡市)
菅原志津枝 (盛岡市)
天海 仁 (庄内市) | 鈴木美香 (佐野市)
齊藤康弘 (足利市)
群馬県
本田結子 (太田市)
横濱美子 (太田市)
滝上康子 (太田市)
伊藤江利 (太田市)
藤井美香 (太田市)
林 珠美 (群馬県)
沼津里香 (足利市)
本田結子 (太田市)
石田 淳 (秋田市)
石田和歌 (秋田市)
金島広信 (鹿角市)
伊藤 繁 (鹿角市)
山形県
長谷川健治 (山形市)
久松秀樹 (山形市)
福田誠久 (空知郡)
青森県
長谷川 (青森市)
相馬 勉 (弘前市)
鈴木京子 (八戸市)
岩手県
村西 希 (盛岡市)
藤井厚史 (盛岡市)
武田浩子 (一関市)
持鏡久美子 (一関市)
山口光子 (盛岡市)
高橋正弘 (盛岡市)
宮野理江 (盛岡市)
青山広美 (盛岡市)
宮野淳彦 (盛岡市)
菅原志津枝 (盛岡市)
天海 仁 (庄内市) | 鈴木美香 (佐野市)
齊藤康弘 (足利市)
群馬県
本田結子 (太田市)
横濱美子 (太田市)
滝上康子 (太田市)
伊藤江利 (太田市)
藤井美香 (太田市)
林 珠美 (群馬県)
沼津里香 (足利市)
本田結子 (太田市)
石田 淳 (秋田市)
石田和歌 (秋田市)
金島広信 (鹿角市)
伊藤 繁 (鹿角市)
山形県
長谷川健治 (山形市)
久松秀樹 (山形市)
福田誠久 (空知郡)
青森県
長谷川 (青森市)
相馬 勉 (弘前市)
鈴木京子 (八戸市)
岩手県
村西 希 (盛岡市)
藤井厚史 (盛岡市)
武田浩子 (一関市)
持鏡久美子 (一関市)
山口光子 (盛岡市)
高橋正弘 (盛岡市)
宮野理江 (盛岡市)
青山広美 (盛岡市)
宮野淳彦 (盛岡市)
菅原志津枝 (盛岡市)
天海 仁 (庄内市) | 鈴木美香 (佐野市)
齊藤康弘 (足利市)
群馬県
本田結子 (太田市)
横濱美子 (太田市)
滝上康子 (太田市)
伊藤江利 (太田市)
藤井美香 (太田市)
林 珠美 (群馬県)
沼津里香 (足利市)
本田結子 (太田市)
石田 淳 (秋田市)
石田和歌 (秋田市)
金島広信 (鹿角市)
伊藤 繁 (鹿角市)
山形県
長谷川健治 (山形市)
久松秀樹 (山形市)
福田誠久 (空知郡)
青森県
長谷川 (青森市)
相馬 勉 (弘前市)
鈴木京子 (八戸市)
岩手県
村西 希 (盛岡市)
藤井厚史 (盛岡市)
武田浩子 (一関市)
持鏡久美子 (一関市)
山口光子 (盛岡市)
高橋正弘 (盛岡市)
宮野理江 (盛岡市)
青山広美 (盛岡市)
宮野淳彦 (盛岡市)
菅原志津枝 (盛岡市)
天海 仁 (庄内市) | 鈴木美香 (佐野市)
齊藤康弘 (足利市)
群馬県
本田結子 (太田市)
横濱美子 (太田市)
滝上康子 (太田市)
伊藤江利 (太田市)
藤井美香 (太田市)
林 珠美 (群馬県)
沼津里香 (足利市)
本田結子 (太田市)
石田 淳 (秋田市)
石田和歌 (秋田市)
金島広信 (鹿角市)
伊藤 繁 (鹿角市)
山形県
長谷川健治 (山形市)
久松秀樹 (山形市)
福田誠久 (空知郡)
青森県
長谷川 (青森市)
相馬 勉 (弘前市)
鈴木京子 (八戸市)
岩手県
村西 希 (盛岡市)
藤井厚史 (盛岡市)
武田浩子 (一関市)
持鏡久美子 (一関市)
山口光子 (盛岡市)
高橋正弘 (盛岡市)
宮野理江 (盛岡市)
青山広美 (盛岡市)
宮野淳彦 (盛岡市)
菅原志津枝 (盛岡市)
天海 仁 (庄内市) | 鈴木美香 (佐野市)
齊藤康弘 (足利市)
群馬県
本田結子 (太田市)
横濱美子 (太田市)
滝上康子 (太田市)
伊藤江利 (太田市)
藤井美香 (太田市)
林 珠美 (群馬県)
沼津里香 (足利市)
本田結子 (太田市)
石田 淳 (秋田市)
石田和歌 (秋田市)
金島広信 (鹿角市)
伊藤 繁 (鹿角市)
山形県
長谷川健治 (山形市)
久松秀樹 (山形市)
福田誠久 (空知郡)
青森県
長谷川 (青森市)
相馬 勉 (弘前市)
鈴木京子 (八戸市)
岩手県
村西 希 (盛岡市)
藤井厚史 (盛岡市)
武田浩子 (一関市)
持鏡久美子 (一関市)
山口光子 (盛岡市)
高橋正弘 (盛岡市)
宮野理江 (盛岡市)
青山広美 (盛岡市)
宮野淳彦 (盛岡市)
菅原志津枝 (盛岡市)
天海 仁 (庄内市) | 鈴木美香 (佐野市)
齊藤康弘 (足利市)
群馬県
本田結子 (太田市)
横濱美子 (太田市)
滝上康子 (太田市)
伊藤江利 (太田市)
藤井美香 (太田市)
林 珠美 (群馬県)
沼津里香 (足利市)
本田結子 (太田市)
石田 淳 (秋田市)
石田和歌 (秋田市)
金島広信 (鹿角市)
伊藤 繁 (鹿角市)
山形県
長谷川健治 (山形市)
久松秀樹 (山形市)
福田誠久 (空知郡)
青森県
長谷川 (青森市)
相馬 勉 (弘前市)
鈴木京子 (八戸市)
岩手県
村西 希 (盛岡市)
藤井厚史 (盛岡市)
武田浩子 (一関市)
持鏡久美子 (一関市)
山口光子 (盛岡市)
高橋正弘 (盛岡市)
宮野理江 (盛岡市)
青山広美 (盛岡市)
宮野淳彦 (盛岡市)
菅原志津枝 (盛岡市)
天海 仁 (庄内市) | 鈴木美香 (佐野市)
齊藤康弘 (足利市)
群馬県
本田結子 (太田市)
横濱美子 (太田市)
滝上康子 (太田市)
伊藤江利 (太田市)
藤井美香 (太田市)
林 珠美 (群馬県)
沼津里香 (足利市)
本田結子 (太田市)
石田 淳 (秋田市)
石田和歌 (秋田市)
金島広信 (鹿角市)
伊藤 繁 (鹿角市)
山形県
長谷川健治 (山形市)
久松秀樹 (山形市)
福田誠久 (空知郡)
青森県
長谷川 (青森市)
相馬 勉 (弘前市)
鈴木京子 (八戸市)
岩手県
村西 希 (盛岡市)
藤井厚史 (盛岡市)
武田浩子 (一関市)
持鏡久美子 (一関市)
山口光子 (盛岡市)
高橋正弘 (盛岡市)
宮野理江 (盛岡市)
青山広美 (盛岡市)
宮野淳彦 (盛岡市)
菅原志津枝 (盛岡市)
天海 仁 (庄内市) | 鈴木美香 (佐野市)
齊藤康弘 (足利市)
群馬県
本田結子 (太田市)
横濱美子 (太田市)
滝上康子 (太田市)
伊藤江利 (太田市)
藤井美香 (太田市)
林 珠美 (群馬県)
沼津里香 (足利市)
本田結子 (太田市)
石田 淳 (秋田市)
石田和歌 (秋田市)
金島広信 (鹿角市)
伊藤 繁 (鹿角市)
山形県
長谷川健治 (山形市)
久松秀樹 (山形市)
福田誠久 (空知郡)
青森県
長谷川 (青森市)
相馬 勉 (弘前市)
鈴木京子 (八戸市)
岩手県
村西 希 (盛岡市)
藤井厚史 (盛岡市)
武田浩子 (一関市)
持鏡久美子 (一関市)
山口光子 (盛岡市)
高橋正弘 (盛岡市)
宮野理江 (盛岡市)
青山広美 (盛岡市)
宮野淳彦 (盛岡市)
菅原志津枝 (盛岡市)
天海 仁 (庄内市) | 鈴木美香 (佐野市)
齊藤康弘 (足利市)
群馬県
本田結子 (太田市)
横濱美子 (太田市)
滝上康子 (太田市)
伊藤江利 (太田市)
藤井美香 (太田市)
林 珠美 (群馬県)
沼津里香 (足利市)
本田結子 (太田市)
石田 淳 (秋田市)
石田和歌 (秋田市)
金島広信 (鹿角市)
伊藤 繁 (鹿角市)
山形県
長谷川健治 (山形市)
久松秀樹 (山形市)
福田誠久 (空知郡)
青森県
長谷川 (青森市)
相馬 勉 (弘前市)
鈴木京子 (八戸市)
岩手県
村西 希 (盛岡市)
藤井厚史 (盛岡市)
武田浩子 (一関市)
持鏡久美子 (一関市)
山口光子 (盛岡市)
高橋正弘 (盛岡市)
宮野理江 (盛岡市)
青山広美 (盛岡市)
宮野淳彦 (盛岡市)
菅原志津枝 (盛岡市)
天海 仁 (庄内市) | 鈴木美香 (佐野市)
齊藤康弘 (足利市)
群馬県
本田結子 (太田市)
横濱美子 (太田市)
滝上康子 (太田市)
伊藤江利 (太田市)
藤井美香 (太田市)
林 珠美 (群馬県)
沼津里香 (足利市)
本田結子 (太田市)
石田 淳 (秋田市)
石田和歌 (秋田市)
金島広信 (鹿角市)
伊藤 繁 (鹿角市)
山形県
長谷川健治 (山形市)
久松秀樹 (山形市)
福田誠久 (空知郡)
青森県
長谷川 (青森市)
相馬 勉 (弘前市)
鈴木京子 (八戸市)
岩手県
村西 希 (盛岡市)
藤井厚史 (盛岡市)
武田浩子 (一関市)
持鏡久美子 (一関市)
山口光子 (盛岡市)
高橋正弘 (盛岡市)
宮野理江 (盛岡市)
青山広美 (盛岡市)
宮野淳彦 (盛岡市)
菅原志津枝 (盛岡市)
天海 仁 (庄内市) | 鈴木美香 (佐野市)
齊藤康弘 (足利市)
群馬県
本田結子 (太田市)
横濱美子 (太田市)
滝上康子 (太田市)
伊藤江利 (太田市)
藤井美香 (太田市)
林 珠美 (群馬県)
沼津里香 (足利市)
本田結子 (太田市)
石田 淳 (秋田市)
石田和歌 (秋田市)
金島広信 (鹿角市)
伊藤 繁 (鹿角市)
山形県
長谷川健治 (山形市)
久松秀樹 (山形市)
福田誠久 (空知郡)
青森県
長谷川 (青森市)
相馬 勉 (弘前市)
鈴木京子 (八戸市)
岩手県
村西 希 (盛岡市)
藤井厚史 (盛岡市)
武田浩子 (一関市)
持鏡久美子 (一関市)
山口光子 (盛岡市)
高橋正弘 (盛岡市)
宮野理江 (盛岡市)
青山広美 (盛岡市)
宮野淳彦 (盛岡市)
菅原志津枝 (盛岡市)
天海 仁 (庄内市) | 鈴木美香 (佐野市)
齊藤康弘 (足利市)
群馬県
本田結子 (太田市)
横濱美子 (太田市)
滝上康子 (太田市)
伊藤江利 (太田市)
藤井美香 (太田市)
林 珠美 (群馬県)
沼津里香 (足利市)
本田結子 (太田市)
石田 淳 (秋田市)
石田和歌 (秋田市)
金島広信 (鹿角市)
伊藤 繁 (鹿角市)
山形県
長谷川健治 (山形市)
久松秀樹 (山形市)
福田誠久 (空知郡)
青森県
長谷川 (青森市)
相馬 勉 (弘前市)
鈴木京子 (八戸市)
岩手県
村西 希 (盛岡市)
藤井厚史 (盛岡市)
武田浩子 (一関市)
持鏡久美子 (一関市)
山口光子 (盛岡市)
高橋正弘 (盛岡市)
宮野理江 (盛岡市)
青山広美 (盛岡市)
宮野淳彦 (盛岡市)
菅原志津枝 (盛岡市)
天海 仁 (庄内市) | 鈴木美香 (佐野市)
齊藤康弘 (足利市)
群馬県
本田結子 (太田市)
横濱美子 (太田市)
滝上康子 (太田市)
伊藤江利 (太田市)
藤井美香 (太田市)
林 珠美 (群馬県)
沼津里香 (足利市)
本田結子 (太田市)
石田 淳 (秋田市)
石田和歌 (秋田市)
金島広信 (鹿角市)
伊藤 繁 (鹿角市)
山形県
長谷川健治 (山形市)
久松秀樹 (山形市)
福田誠久 (空知郡)
青森県
長谷川 (青森市)
相馬 勉 (弘前市)
鈴木京子 (八戸市)
岩手県
村西 希 (盛岡市)
藤井厚史 (盛岡市)
武田浩子 (一関市)
持鏡久美子 (一関市)
山口光子 (盛岡市)
高橋正弘 (盛岡市)
宮野理江 (盛岡市)
青山広美 (盛岡市)
宮野淳彦 (盛岡市)
菅原志津枝 (盛岡市)
天海 仁 (庄内市) | 鈴木美香 (佐野市)
齊藤康弘 (足利市)
群馬県
本田結子 (太田市)
横濱美子 (太田市)
滝上康子 (太田市)
伊藤江利 (太田市)
藤井美香 (太田市)
林 珠美 (群馬県)
沼津里香 (足利市)
本田結子 (太田市)
石田 淳 (秋田市)
石田和歌 (秋田市)
金島広信 (鹿角市)
伊藤 繁 (鹿角市)
山形県
長谷川健治 (山形市)
久松秀樹 (山形市)
福田誠久 (空知郡)
青森県
長谷川 (青森市)
相馬 勉 (弘前市)
鈴木京子 (八戸市)
岩手県
村西 希 (盛岡市)
藤井厚史 (盛岡市)
武田浩子 (一関市)
持鏡久美子 (一関市)
山口光子 (盛岡市)
高橋正弘 (盛岡市)
宮野理江 (盛岡市)
青山広美 (盛岡市)
宮野淳彦 (盛岡市)
菅原志津枝 (盛岡市)
天海 仁 (庄内市) | 鈴木美香 (佐野市)
齊藤康弘 (足利市)
群馬県
本田結子 (太田市)
横濱美子 (太田市)
滝上康子 (太田市)
伊藤江利 (太田市)
藤井美香 (太田市)
林 珠美 (群馬県)
沼津里香 (足利市)
本田結子 (太田市)
石田 淳 (秋田市)
石田和歌 (秋田市)
金島広信 (鹿角市)
伊藤 繁 (鹿角市)
山形県
長谷川健治 (山形市)
久松秀樹 (山形市)
福田誠久 (空知郡)
青森県
長谷川 (青森市)
相馬 勉 (弘前市)
鈴木京子 (八戸市)
岩手県
村西 希 (盛岡市)
藤井厚史 (盛岡市)
武田浩子 (一関市)
持鏡久美子 (一関市)
山口光子 (盛岡市)
高橋正弘 (盛岡市)
宮野理江 (盛岡市)
青山広美 (盛岡市)
宮野淳彦 (盛岡市)
菅原志津枝 (盛岡市)
天海 仁 (庄内市) | 鈴木美香 (佐野市)
齊藤康弘 (足利市)
群馬県
本田結子 (太田市)
横濱美子 (太田市)
滝上康子 (太田市)
伊藤江利 (太田市)
藤井美香 (太田市)
林 珠美 (群馬県)
沼津里香 (足利市)
本田結子 (太田市)
石田 淳 (秋田市)
石田和歌 (秋田市)
金島広信 (鹿角市)
伊藤 繁 (鹿角市)
山形県
長谷川健治 (山形市)
久松秀樹 (山形市)
福田誠久 (空知郡)
青森県
長谷川 (青森市)
相馬 勉 (弘前市)
鈴木京子 (八戸市)
岩手県
村西 希 (盛岡市)
藤井厚史 (盛岡市)
武田浩子 (一関市)
持鏡久美子 (一関市)
山口光子 (盛岡市)
高橋正弘 (盛岡市)
宮野理江 (盛岡市)
青山広美 (盛岡市)
宮野淳彦 (盛岡市)
菅原志津枝 (盛岡市)
天海 仁 (庄内市) | 鈴木美香 (佐野市)
齊藤康弘 (足利市)
群馬県
本田結子 (太田市)
横濱美子 (太田市)
滝上康子 (太田市)
伊藤江利 (太田市)
藤井美香 (太田市)
林 珠美 (群馬県)
沼津里香 (足利市)
本田結子 (太田市)
石田 淳 (秋田市)
石田和歌 (秋田市)
金島広信 (鹿角市)
伊藤 繁 (鹿角市)
山形県
長谷川健治 (山形市)
久松秀樹 (山形市)
福田誠久 (空知郡)
青森県
長谷川 (青森市)
相馬 勉 (弘前市)
鈴木京子 (八戸市)
岩手県
村西 希 (盛岡市)
藤井厚史 (盛岡市)
武田浩子 (一関市)
持鏡久美子 (一関市)
山口光子 (盛岡市)
高橋正弘 (盛岡市)
宮野理江 (盛岡市)
青山広美 (盛岡市)
宮野淳彦 (盛岡市)
菅原志津枝 (盛岡市)
天海 仁 (庄内市) | 鈴木美香 (佐野市)
齊藤康弘 (足利市)
群馬県
本田結子 (太田市)
横濱美子 (太田市)
滝上康子 (太田市)
伊藤江利 (太田市)
藤井美香 (太田市)
林 珠美 (群馬県)
沼津里香 (足利市)
本田結子 (太田市)
石田 淳 (秋田市)
石田和歌 (秋田市)
金島広信 (鹿角市)
伊藤 繁 (鹿角市)
山形県
長谷川健治 (山形市)
久松秀樹 (山形市)
福田誠久 (空知郡)
青森県
長谷川 (青森市)
相馬 勉 (弘前市)
鈴木京子 (八戸市)
岩手県
村西 希 (盛岡市)
藤井厚史 (盛岡市)
武田浩子 (一関市)
持鏡久美子 (一関市)
山口光子 (盛岡市)
高橋正弘 (盛岡市)
宮野理江 (盛岡市)
青山広美 (盛岡市)
宮野淳彦 (盛岡市)
菅原志津枝 (盛岡市)
天海 仁 (庄内市) | 鈴木美香 (佐野市)
齊藤康弘 (足利市)
群馬県
本田結子 (太田市)
横濱美子 (太田市)
滝上康子 (太田市)
伊藤江利 (太田市)
藤井美香 (太田市)
林 珠美 (群馬県)
沼津里香 (足利市)
本田結子 (太田市)
石田 淳 (秋田市)
石田和歌 (秋田市)
金島広信 (鹿角市)
伊藤 繁 (鹿角市)
山形県
長谷川健治 (山形市)
久松秀樹 (山形市)
福田誠久 (空知郡)
青森県
長谷川 (青森市)
相馬 勉 (弘前市)
鈴木京子 (八戸市)
岩手県
村西 希 (盛岡市)
藤井厚史 (盛岡市)
武田浩子 (一関市)
持鏡久美子 (一関市)
山口光子 (盛岡市)
高橋正弘 (盛岡市)
宮野理江 (盛岡市)
青山広美 (盛岡市)
宮野淳彦 (盛 |
|---|---|--|--|--|--|--|--|--|--|--|--|--|--|--|--|--|--|--|--|--|--|--|--|--|--|--|--|--|



【てんとう虫】リスボンの電車の停留所でなかなか来ない電車を待っていたら、てんとう虫が登場したので遊びで撮ったワンショット。デジカメは接写に強いですね。

■カメラ：リコーCaplio G4 wide プログラムオート マクロモード

最近のデジカメって、簡単に誰でも素晴らしい画像が撮れるというので、今まで写真を撮ったことのない皆さんは、先入観がないので、すぐにデジカメの世界に飛び込んでその便利さを謳歌し、かなり得をしておりますね。

ところが一方であなたのような方(フオートライフ四季を読むような方は写真のレベルだってかなりのものなわけですが)

デジカメは構えず 気楽に気ままに

最近、写真の腕は上がりました？
フィルムカメラで腕を上げているウェテランのあなたが、どうもデジカメ嫌いで聞いたので、この手紙送ります。
「デジカメなんか写真家の触るカメラじゃない」って、この間、超有名な60代の写真家の先生がコメントしてたのを、新聞で読んだけど、私は「ああ、コレじゃダメだな」って思ったんです。だって勿体ないですよ。
まあ、ちよつとこれ、読んでみて。

つまり、写真の腕に覚えのある方は、まだまだデジカメを食わず嫌いであることが多いですね。
それじゃダメなんだよね。
そういうフィルムカメラでの腕はかなりののに、デジカメ未体験の皆さんは取りあえず、難しいことは考えずにデジカメを開始すること。
これしかありません。

チョートクの デジカメを もつと 楽しもう

その1 デジカメ未体験者さんへの手紙

たなか ちょうとく
1947年、東京生まれ。日本大学芸術学部卒業。日本デザインセンター勤務を経て独立。
1973年から4年間ウィーン(オーストリア)に住み、作家活動を行う。1982年、文化庁からニューヨークに派遣される(2年間)。カメラの保有台数は2,000台を超える。「デジカメだからできるビジネス写真入門」(岩波アクティブ新書)、「デジカメ・マエストロ田中長徳の仕事にこそデジカメを使う!」(TJMック)など著書多数。



すべては、デジタル一眼レフのために。
●高画質を実現する静止画専用フルフレーム型CCD ●新開発のダストリダクションシステム ●大口径、高性能なズイコーデジタルレンズ ●プロ仕様の防滴・防塵ボディ ●耐久性15万回のシャッターユニット ●秒3コマ連続12コマの撮影が可能 ●プロのフィールドに対応する、フラッシュシステム ●ニーズを的確に支える、アクセサリラインアップ



E-1について、さらに詳しくお知りになりたい方は、OLYMPUS E-SYSTEMサイト <http://www.olympus-esystem.jp>
お問い合わせ：オリンパス カスタマー サポートセンター 受付時間/平日9:00~21:00 土・日・祝日10:00~18:00 (年末年始、メンテナンス日を除く)
フリーダイヤル ☎0120-084215 携帯電話・PHSからは 0426-42-7499 Fax 0426-42-7486

オリンパス株式会社

PENTAX for your precious moments

デジタル画質主義

*ist D

誕生

新発売

ペンタックスがつくるとデジタル一眼レフも小さく、使いやすく

世界最小・最軽量*のボディに高機能を凝縮。

- プログラム自動露出の使いやすさを高めたハイパープログラムモード。
- マニュアル露出も独自の使いやすさ。ハイパーマニュアルモード。
- 露出精度が高い1/6分割測光など、高度な一眼レフとしての基本機能。
- 単3形電池からACアダプターまで選べるマルチ電源を採用。
- 撮る人に合わせて22種の機能を設定できるカスタムファンクション。

※レンズ交換式デジタル一眼レフカメラにおいて、2003年10月1日現在

ペンタックス株式会社・ペンタックス販売株式会社 ©この商品はペンタックスのホームページでご覧いただけます。 <http://www.digital.pentax.co.jp/> ©製品に関するお問い合わせはお客相談センター-0570-001313(ナビダイヤル) ©カタログご希望の方はハガキで、必ず機種名を明記のうえ、〒100-8692 東京都中央区郵便局私書箱895号ペンタックス販売(株)カタログ係へ。



【黄色い市電】ここは懐かしい場所です。25年前に初めてリスボンに来た時も、ここを撮影しました。ただしカメラはデジカメでなくライカでしたが...

■カメラ：コンタックスTvs DIGITAL プログラムオート

【顔見知りのムク犬】1年に1度は行くリスボンなので、当然犬の知り合いが出来ます。こいつはよく通っている坂の途中のレストランの常連の犬です。

■カメラ：コンタックスTvs DIGITAL プログラムオート



【テージュ川の見える街角】夕刻で、坂の下にはテージュ川が明るく見えて、手前の街並みは影の中です。この場合、普通に撮影すると、手前の街並みが明るくなるので、マイナス2の補正をしました。

■カメラ：コンタックスTvs DIGITAL プログラムオート マイナス2補正

は無いし、やはり腕に覚えあるのカメラ人類さんには、デジカメが一番向いています。とは言っても、何もズームレンズ付きの高級デジタル一眼を勧めるわけではありません。
キタムラの店頭のお奨め商品で、300万画素クラスのものなら、私が今お話ししたような内容の写真をこなすのにぴったりですね。さらに400万画素のものなら、さらに理想的だし、500万画素ならもう最高！
メーカーさんによってそれぞれの個性があるデジカメですから、ブランド選びはご自身が普段使っているカメラブランドを同一のブランドにするのも楽しいし、使ったことのないブランドを買うのも、新しい世界が開けますね。

キタムラの店員さんは、気軽に相談に乗ってくれるでしょう。
最近のデジカメはカメラ本体とメモリとバッテリーが同梱されていますから、これはお試し入門セットとして、お奨めです。まず、これだけで十分に「デジカメスターライフ」を楽しむことが出来ます。
そこで
「デジカメは構えず気楽に気ままに」これが今回のお約束事項。
フィルムカメラに慣れた方なら、最近のフィルムカメラと同様だけど、ただ異なる点はフィルムの代わりにメモリを入れるのだ、とだけ覚えておきましょう。
分からないことは同梱の取り扱い説明

田中長徳 実習講座 デジタルカメラで 東京の夜を歩く

朝日カルチャーセンター
2004年1月19日(月)~3月19日(金)
夜間全6回

●お問い合わせ
朝日カルチャーセンター新宿教室：
東京都新宿区西新宿2-6-1 新宿住友ビル4階
☎03-3344-1941
<http://www.acc-web.co.jp/sinjyuku/>

書をよく読むことですが、取り説の読み方のコツは「これだけはお読みください」というページ、つまり最重要事項だけを読むことです。
それではグッドラック！
今回は、デジカメでの撮影の簡単便利なコツをお教えしましょう。

というような中版カメラで撮影、つまりフィルムに写すカメラで仕事をしていました。
私はプロですから、撮影した写真を売って生活しています。
我々、プロの場合、膨大な数の写真を扱うので、フィルムの場合だと現像して、選んで、編集部に届けて、という写真の管理の仕事だけでも大変な手間でした。これがデジカメになるとまず現像の手間がありません。
画像はそのままインターネットで送ることも出来ますから、より時間の節約になり、仕事の作業能率が大幅に向上しました。
こう書き並べると、私はデジカメの肩ばかり持っていて、今までのフィルム

私の最近の仕事では、日常生活の記録とか雑誌の仕事などはデジカメを使い、長い間継続している、自分のライフワークである欧州のモノクロ都会風景などは、ライカやハッセルなどのクラシクなフィルムカメラという風に、自分なりの棲み分けをしているのです。ここに掲載したリスボンでは、デジカメはカラーですが、モノクロはライカでフィルムで撮影という具合に使われています。
本誌をお読みのヴェテランさんで、富士山やら、どこやらの風景写真を長い



【石段の街】リスボンは実に坂の多い街です。それが運動になるのでしょうか、お年寄りが元気で。このショットは液晶ではなく、透視ファインダーで人の動きをダイレクトにチェックしました。

■カメラ：リコーCaplio G4 wide プログラムオート

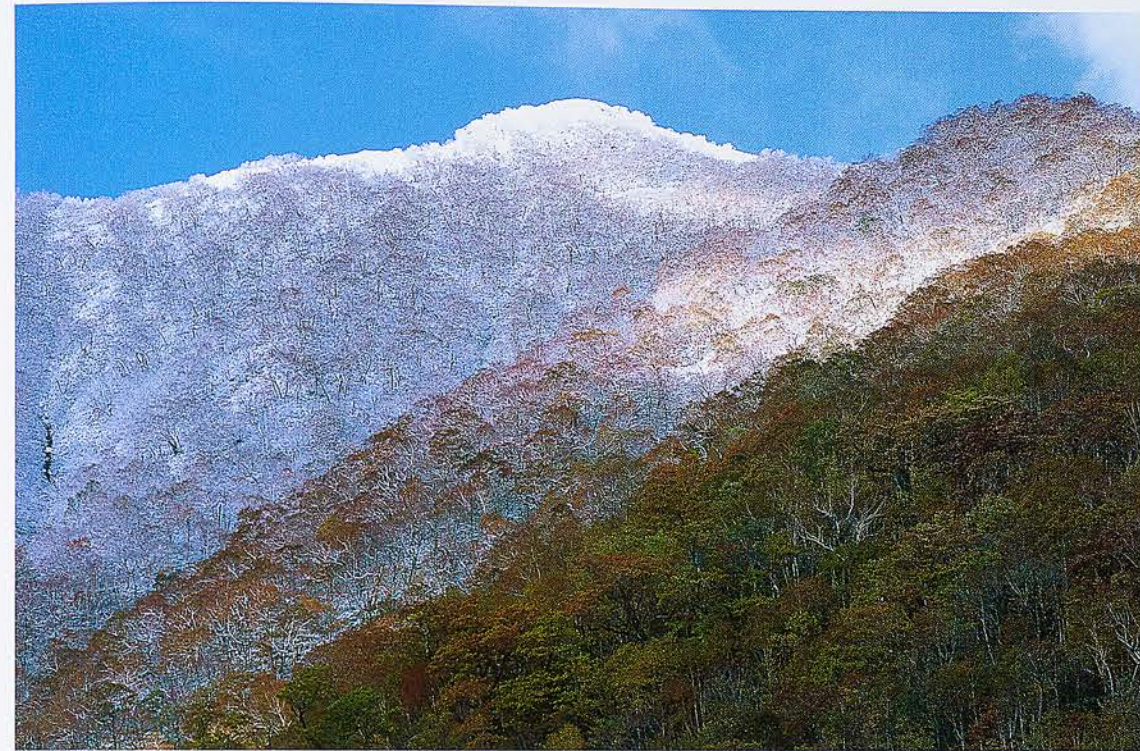
こと撮影されている方は、そのままフィルムカメラを使っていて良いのです。ただ作品作り用のフィルムカメラで、日常のスナップとかメモ程度の写真を撮影して、すぐに現像に出したいのに、まだフィルムが余っているからもったいないというので、そのままになってしまい、結局タイムリーに写真を見ることが出来なかったということありませんか？
デジカメの場合、その長所はフィルムではなく画像を記録するのにメモリを使うことです。
長年フィルムカメラで撮影している方なら、フィルムが入っていないと思つてカメラの蓋を開けたら、フィルムが入っていて、それで大事な記念写真がダメになったという経験は誰にもあるでしょう。

われていたのですが、その常識は最近、完全に変わりました。
ここでちょっとおさらいをしておけば、皆さんのような写真の好きな方が使っている、フィルムカメラはそのまま、作品撮影用に従来通り使っていたら、メモカメラ、スナップカメラ、常時携帯できるカメラとしてデジカメを1台手に入ればよいということです。
カメラ付きのケータイもありますけど、現時点では画質に五月蝍い皆さん向きで



【ケーブルカー】観光客の絶好のモチーフであるケーブルカーは、ベンス監督の「リスボン物語」にも登場しました。傾斜の奥行きを出すには、ズームレンズを望遠系にして街並みを描写することがポイント。
■カメラ：リコーCaplio G4 wide プログラムオート

ドラマチックな冬景色を撮りに出かけた! 「冬景色」撮影をたっぷり楽しむ方法



第10回全国秋の彩フォトコンテスト 佳作 リバーサルプリント・一般部 受賞作品「新雪の山」里瀬勝氏

雪や氷は神秘的な冬の風物詩。美しく静まり返った雪景色、光を受けてキラキラと輝く氷。カメラを持つなら一度はチャレンジしたい魅力的なモチーフですが、防寒対策や、白い色彩に合わせた露出など、苦勞の多い被写体でもあります。でも大丈夫。ちよつとした工夫や、便利な装備を知れば、機動力が違つはず。さあ、この「冬景色撮影術」を身につけて出かけてきましょう。

充分な保温性の確保と、機材を減らす工夫。

冬山などの撮影では充分な防寒対策が最も重要です。急に天候が変化するような場合、体力の消耗が大きくなりますので、充分余裕のある装備を心がけましょう。ウェア、シューズ、ソックスは、冬山登山グッズを活用しましょう。素材や襟首、手首の調節機構など、体温の調節がしやすいウェアを選びます。特にアンダーウェアは、一般的な綿の下着では、汗をかいたあと体を冷やしてしまいます。吸湿性、速乾性がよい素材のものを。登山用品店のアドバイスを参考にすることもよいでしょう。グロブには、カメラの操作性を損なわない釣りの指切りタイプが便利です。機材も充分な防寒対策を優先事項としてください。工夫を凝らして機材を軽くすることも大事ですね。

段階的な露出補正で、雪の質感を生かす。

画面の大部分が白い雪の撮影では、カメラが自動的に露出を暗く設定してしまい、雪が灰色に仕上がってしまいますので露出補正が必要です。プラスに補正することにより、露光量が増えグレイだった雪が明るく写るようになります。ただし補正しすぎると、雪の質感が無くなってしまうので注意。そうはいっても、一発で適正な露出を設定するのは難しいものです。そこで段階補正をして、数カット撮ることを心がけましょう。3分の1ずつ露出補正を変えて撮影し、現

像後、最適な明るさのカットを選びます。あなたのカメラが段階補正機能の付いたカメラであればなお楽ですね。

光をうまく利用して、単調な画面を防ぐ。

冬景色は色のない世界です。苦勞した撮影もあとで作品を並べてみると、単調な仕上がりが多かったという経験をお持ちの方もいらっしゃるのではないのでしょうか。色が無い世界だからこそ、光をうまく取り入れることが重要です。順光、逆光、弱い光、強い光、高い位置からの光、斜光、朝焼けや日の出などの色温度の違いなど、光の様々な表情をとらえることによって、作品に立体感やバリエーションが生まれてきます。



超便利装備編

高倍率ズームで
装備の軽量化を図る

少しでも機材を軽減したい、冬山の撮影。機動性と汎用性の高い、話題の高倍率ズームレンズはまさに打ってつけです。現在では10倍を超える驚異的な製品も登場し、これがあれば、あらゆる撮影を一本でこなせるという過言ではありません。ポジションを変えずに瞬時に個性的なフレーミングを表現できます。



■シグマ 28-300mm F3.5-6.3 MACRO
10.7倍高倍率ズームながら、フィルターサイズ62mm、最大径74mm、全長83.7mmのコンパクトなサイズを実現した高倍率ズームレンズ。
●レンズ構成:13群15枚 ●画角:75.4°~8.2° ●最大倍率:1:3.0
●フィルター径:φ62mm ●最大径×全長:φ74mm×83.7mm ●重量:460g
希望小売価格(税別):45,000円
花形フード付

300mm付近



100mm付近



28mm付近



コントラストを演出する必需品 各種フィルター

ブルーエンハンサー

エンハンサーフィルターは単なる色づけとは異なり、特定の色彩を強調する特殊フィルターです。ブルーエンハンサーは曇天の空などをさわやかな青色へ強調します。PLフィルターで効果がない逆光などに有効です。



▲フィルターあり



▲フィルターなし

■ケンコー ブルーエンハンサー
効果別にNo.1、No.2がある。

フィルター径	希望小売価格(税別)	フィルター径	希望小売価格(税別)
49mm	4,800円	67mm	8,500円
52mm	5,000円	72mm	10,000円
55mm	5,500円	77mm	12,000円
58mm	5,800円	82mm	15,000円
62mm	8,000円		

トワイライトフィルター

夕暮れ時の赤から青への豊かなグラデーションを、より印象的な色彩で表現します。作爲的な色づけではないので、自然な色調効果を得られます。

▼フィルターあり



■ケンコー MCTワイライトフィルター
トワイライト・レッド、トワイライト・ブルーの2タイプ。

フィルター径	希望小売価格(税別)	フィルター径	希望小売価格(税別)
49mm	3,400円	67mm	6,500円
52mm	3,800円	72mm	8,000円
55mm	4,000円	77mm	9,000円
58mm	4,400円	82mm	10,000円
62mm	6,000円		

三脚を安定させる スノーシュー

雪の上では三脚が不安定で、脚が沈み込んでしまい、しっかりと固定するのは難しいものです。現像してみても画面がブレていることが分かって後祭りです。スノーシューを三脚の脚にセットしての撮影をおすすめします。スキーのストックのような動きで、三脚が安定するようになります。



■ラムダ インスタントスノーシュー
●No.8:ネジ径8mmまで(スリック、ベルボン等) ●No.10:ネジ径10mmまで(マンフロット等)
メーカー希望小売価格(税別):
No.8、No.10各1,800円(1個)

よく使うものを すぐ使えるところに アクセサリポーチ

撮影中に必要なよく使うアクセサリは、このアクセサリポーチに入れて、三脚に掛けてすぐ手に取りやすくセットしておきましょう。素早く折り畳め、コンパクトなポーチとして簡単に持ち運びが可能です。



■ベネトン アクセサリポーチ 188
●サイズ:140mm×200mm ●重量:80g
希望小売価格(税別):1,800円(ベージュ、スペシャルブラック)

キタムラのネットプリント宅配サービス

忙しいママも楽ちゃん

プリント^超専門店



www.kitamura.co.jp

ネットで注文・高品質プリント! ポストで受け取り!

キタムラのネットプリントなら

宅配サービスのメール便を利用すれば、とってもお得で便利!!



プリント基本料金
無料
ハガキサイズまで1枚
35円

「デジカメプリント」も「ポストカード」も、
宅配送料無料 キャンペーン実施中

※「デジカメプリント」「ポストカード」を10枚以上のご注文で「カード支払い+宅配受取り」をご利用の場合
※コタック・ポストカードは除きます

12月31日まで

www.kitamura-print.com

ラクラクプリント注文ソフト「プリント直行便」公開中!

こども写真スタジオ...
マリオ

七五三キャンペーン!

カメラのキタムラグループ

〈キャンペーン期間〉12/31(水)まで 期間中に撮影された方へ

特典1 **千歳飴**プレゼント!

特典2 **4切カレンダー額**プレゼント! ※25,000円以上お買上げの方

さらに 撮影料3,000円が
平日は**無料**
※12月31日まで



七五三、お宮参り、百日祝、お誕生祝い撮影

ウキウキワクワク楽しさいっぱい、マリオのホームページはこちら

www.studio-mario.com

詳しくは、お近くのマリオへお問い合わせください。

- 町田/森野店.....0120(85)4116
- 松本/清店.....0120(10)1191
- 新潟/西店.....0120(80)5854
- 高岡/鐘紡町店.....0120(85)6116
- 富山/バイパス南店.....0120(50)7116
- 秋田/将軍野店.....0120(47)5296
- 山形/馬見ヶ崎店.....0120(57)7116
- いわき/平店.....0120(13)1116
- 伊勢崎/東店.....0120(67)2116
- 市川/北園分店.....0120(31)6116
- 千葉/市原店.....0120(59)4116
- 宇治/大久保店.....0120(82)4116
- 奈良/南店.....0120(73)4116
- 明石/サティ店.....0120(59)2116
- 姫路/英賀保店.....0120(78)9116
- 広島/呉店.....0120(88)4116
- 広島/祇園店.....0120(68)7116
- 尾道/尾道店.....0120(78)5116
- 福岡/松島店.....0120(76)4116
- 福岡/原店.....0120(78)4116
- 大宰府/大宰府店.....0120(51)4116
- 久留米/上津店.....0120(65)2116
- 佐賀/南部バイパス店.....0120(86)7116
- 熊本/くまなん店.....0120(85)7116
- 沖縄/北谷店.....0120(77)4116

●表示価格は税別です。



第8回全国秋の彩
フォトコンテスト 準
特選 リバーサルプ
リント...一般の部 受
賞作品「赤い実」
金子栄之氏

「冬景色」撮影をたっぴり楽しむ方法

安心グッズ編

バッテリーホルダーがあれば安心

■エナックス パワーバッテリー
プレススペシャル For Nikon D1
●リチウムイオン2次電池パック ●サイズ:
175mm×59mm×155mm ●重量:約
800g
希望小売価格(税別):100,000円



現在主流のAFカメラは電池がないと作動
しませんが、電池は気温の低下にとても弱く、
氷点下では驚くほど早く電池切れを起こしま
す。予備の電池も必要ですが、補助のバッテリ
ーがあればなお安心です。特に本体と離せる
タイプのものは電源部分を保温しながら撮影
できます。
ご紹介する2商品はデジカメ専用製品です。

■エナックス パワーバッテリー Slim

●リチウムイオン2次電池
パック ●サイズ:
117mm×42.5mm×
14mm ●重量:約98g
希望小売価格(税別):
11,000円
※カメラは商品に含まれま
せん。



凍り付いても安心 三脚ラップクッション

■ベネトン ラップクッション T500

●対応機種:パイプ
径24mm~32mm
の三脚 ●サイズ:
140mm×200mm
●重量:25g
希望小売価格(税
別):1,100円(プ
ルー、レッド、ブラック)



冬の撮影では、三脚はかなり低
温になります。そういったときの
ために暖かい手触りの三脚用ラッ
プクッションを用意するとうい
でしょう。リバーシブルで使えま
す。

雪の中でも撮影を 可能にするレインカバー



■エツミ レインカバー

希望小売価格(税別):
S/4,000円 M/5,000円
L/6,000円

しんしんと降り積もる
幻想的な雪を撮影したい
というとき、レインカバ
ーがなくてカメラ
をバッグから
出せません。こ
のカメラレイン
カバーは三脚ご
とカメラを覆い、
雨、雪の中でも
楽に撮影でき
ます。

■エツミ プロテクター カバー2

希望小売価格(税別):
5,800円

大事なバッグだから カメラバッグカバー



■エツミ リュックサックカバー

希望小売価格
(税別):
S/2,500円
M/2,700円
L/3,000円

カメラバッグにすっぽりかぶせ
るので、雨・雪の日も心配なく出
かけることができます。天候の
変化が早い山ではあると安心で
きます。またカメラカバーとし
て代用することもできます。

多少の雨・雪なら アシストホルダー



■ケンコー
アシストホル
ダー<エキス
パート60>
希望小売価格(税
別):18,800円

雨天や雪のときに傘
やレフ板などをセッ
トして、自由な角度で三
脚に固定できます。

身近な 代用品で ひと工夫

台所用ラップ

まずご紹介するのは、
台所用ラップです。レ
ンズ操作部、ボタン類
だけを覆うなど、一部
分だけでも気軽に切
つて使えるので便利
です。上手に巻けば、
つけたまま撮影する
ことも可能です。撮
影に出かける前に度
巻き付けの練習をし
ておくとよいですね。

シャワーキャップ

移動時、待機時にあ
る便利なのがシャ
ワーキャップ。300
ミリクラスまでのレ
ンズがついていてもカ
バができます。常備し
ておけば、いざとい
うときに使えます。

使い捨てカイロと 毛糸の帽子

上の記事でご紹介し
たバッテリーホルダー
をさらに補強する工
夫として、使い捨てカ
イロをいれた毛糸の
帽子でカメラを覆う、
といった気遣いも現
場で役に立つかもし
れません。



【キツツキ】 3月下旬の夕方、古い物置の屋根から積もった雪が解けてしずくがポタポタと落ちていた。そのところどころにツララができ、その中の1つはキツツキに見えるではないか。(このヨコ位置をタテにしてみてください。)
 ■カメラ:オリンパスOM2N レンズ:ズイコーオートマクロ50mm F3.5 絞り:f8 AE ストロボ使用
 フィルム:コダクローム50 撮影地:長野県諏訪市 写真集「冬のおくりもの」(光村推古書院)より



【小鳥】 山小屋の2階テラスに大きいツララができていた。それをじっと見ていると、小鳥のようなツララを発見。
 ■カメラ:オリンパスOM2N レンズ:ズイコーオートマクロ50mm F3.5 絞り:f8 +1 露出補正 シャッタースピード:1/60秒 フィルム:コダクローム50 撮影地:長野県霧ヶ峰高原

【キツツキの顔】 撮影途中、車道横の残雪からまるでちばしの長い鳥が下を向いているようなツララがあった。これもキツツキによく似ている。
 ■カメラ:キヤノンNEW F-1 レンズ:キヤノンマクロFD50mm F3.5 絞り:f5.6 シャッタースピード:1/30秒 フィルム:コダクローム50 撮影地:長野県霧ヶ峰高原

地元の人にとっては、雪や氷などは日常の光景です。窓の霜などは早くストロブを焚いて、消してしまう対象でしかなかったのが、これらの写真を見せると、「こんなにきれいだったの?」と驚かれるとか。
 また、小学校などで講演をされるときは、必ずこの氷の写真をスライドで上映するそうです。
 あるとき、以前講演した小学校の先生から笑いながら苦言を呈されたことも。
 「子どもたちが冬になると登校時にどこかで見つけた氷を『〇〇に見える』と言って学校まで持ってきて、玄関に置いていってしまおう。その溶けた水が後で凍ってしま

「自分が被写体をどうやってセレクトして、それをどう続けて、どうまとめるかを常に考えています」。
 自然や動物だけではない、今後の新たな展開にも期待したいと思います。



にしむら ゆたか
 1949年、京都市生まれ。
 1972年、長野に移り住む。
 1977年、自然写真家として独立。
 日本写真家協会会員。
 著書に「ねほすけヤマネ」「ハヶ岳の子ギツネ」「ヤマネ・森に遊ぶ」「冬のおくりもの」など多数。ビデオやCD-ROMなども発行。各地の小学校、大学、企業などの社会人講師も務める。

PROFILE

「ベンギン」 積雪1メートル50センチの中を歩いて、冬の温泉に近づいている途中。ガイドレールそばにベンギンが。周囲には人の足跡がなく、いったいどうしてできたのか。
 ■カメラ:キヤノンNEW F-1 レンズ:キヤノンマクロFD50mm F3.5 絞り:f8 +1 露出補正 シャッタースピード:1/250秒 フィルム:コダクローム50 撮影地:長野県霧ヶ峰高原 写真集「冬のおくりもの」(光村推古書院)より



写真が、1冊の写真集にまではならないだろうと思っていたのですが、ある時整理してみると、かなりの数に膨れ上がっていました。
 「出版社に話をしたら、『他へ持っていくか』と、即決でした」。
 このときは編集長が写真を抱きかかえて離さなかったそうです。
「見過ごしてしまいがちなものを、もう一度見直すこと」を大切にしたい。

そんなことなどがあつて、見過ごしてしまいがちなものを見直すことの大切さを改めて感じ、自分の仕事は間違っていないという思いを新たにされたそうです。
 「僕も想像力を養えるし、それが子どもたちに伝わり、子どもたちも想像力を働かせる。そういう仕事ができることが非常にうれしい」。
知られていないものを、いい意味で発掘してきて、紹介したい。



【ハクチョウ】 風当たりの強い丘の上に着いたとき、最初に目についたのがこの雪だった。まるでハクチョウがおじぎをしているように見えた。
 ■カメラ:オリンパスOM2N レンズ:ズイコーオートマクロ50mm F3.5 絞り:f5.6 +1露出補正 シャッタースピード:1/125秒 フィルム:コダクローム50 撮影地:長野県霧ヶ峰高原 写真集「冬のおくりもの」(光村推古書院)より

山が好きで、信州の山小屋を転々としていた時期に、偶然キツネと出会い、写真に撮りたいと思ったことがそもそもの始まりでした。
 はじめは趣味で気楽に撮っていたうちに、だんだんとキツネの写真をきちんと撮りたいという思いが高じて、3ヶ月かかってやっと撮った1枚の本土ギツネの写真。その頃山小屋に時々来ていた写真家集団NPS(ネイチャー・フォト・スタジオ)の吉野信さんにそれを見せたところ「よく撮ったなあ。本土ギツネの撮影は非常に難しい。おまえプロになれよ」と言われ、その二言が今日に続いているとおっしゃいます。
 しかし、近づくことも難しい自然のままの姿の本土ギツネを一切餌付けもせず追いかけて、やっと2冊の本が出た頃には、すでに25年の歳月がたっていました。

そんな西村先生が、ある年の春、キツネを追いかけて何気なくふと足元を見ると、まるでウサギのような形の氷を発見しました。「あれ?」と思つてよく見ると、うまい具合に目のような筋も入っている。カメラを構えて、2、3枚ほど撮ったそのとき、氷はもろくも崩れてしまったそうです。
 「あと5分遅かったら、この写真は撮れなかったんだと思いました」。
 これは偶然中の偶然だと思つていたのに、それからというもの、次から次へと雪や氷が何かの形に見えてくる。キツツキに見える氷は、共同浴場の隣にあった物置で発見されました。早速すぐ近所の自宅にカメラを取りに帰ったものの、よく考えてみれば、お風呂の近くでの撮影で、しかも夕方。「これは誤解されたらあとでなにを言われるか分からない」と、改めて奥さんを連れだして撮影したという苦勞(?)話も。
 それでもこのような変わった氷や雪の

フォトワールド
 十人十色
 第8回

雪や氷とは思えない
 不思議で楽しい被写体たち

写真家 西村 豊氏

冬の厳しい景色のなかに、ふと思っても奇形な形があらわれてくるときがあります。とすると見逃しがちな不思議な被写体は、あるときは動物たち、またあるときは人の顔に見えたり。見る人によってさまざまな物語が始まりそうなこれらの美しい写真は、冬の撮影は雪原だけではないことを気づかせてくれます。今回は、身近な風景の中から新しい発見をし、撮影を続けられている西村豊先生にご登場いただきます。
無意識に探している、不思議で楽しい偶然の出会い。

山小屋生活のさなかに出会った
 キツネが人生を変えた。

冬のおくりもの

動物写真！ 極めろ！



特集

星野道夫アラスカ

「風のように生きた43年の軌跡」

グリズリー／カリブー／アザラシ／クジラ／ホッキョクグマ／ムース

増田勝正

「ペット・動物を撮る」

カメラのキタムラ
「ペット&動物フォトコンテスト」
入賞作品一挙掲載



吉野 信
野生動物の撮り方
久保敬親
大自然の演出家、野鳥
海野和男
昆虫の生活空間を表現する

田中光常

「地獄谷に生息する
野生の猿を
イメージして写す」

撮影現場を密着取材&生レポート



浅尾省五
真冬と野生
井村 淳
動物撮影の基本は動物園で学べる
新美敬子
猫にだって得意な表情はある
齋藤康一
フォトコンテストと動物

12月10日
発売

A4変型154ページ
価格:1200円(税込)

お求めは全国の書店か
カメラのキタムラ店頭で

双葉社

株式会社 双葉社
〒162-8540
東京都新宿区東五軒町3-28
TEL:03-5261-4818(営業)
[HP]http://www.futabasha.co.jp

http://www.kitamura.co.jp/photocon/

プロカメラマンと行く
カメラのキタムラ

海外撮影の旅



山本 学先生
と行く

中国・雲南省8日間

壮大な元陽の棚田と広大な羅平の菜の花畑。桃源郷の多彩な風景撮影をしていただけます。また、雲南省は少数民族の宝庫です。生活風景や作業風景などのスナップもお楽しみいただけます。

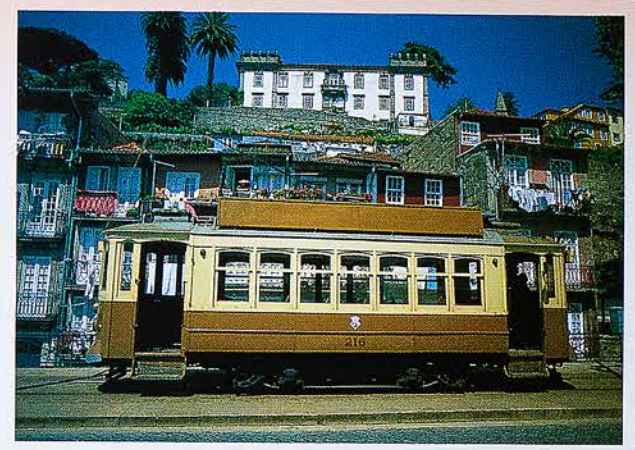
- 旅行日程：2004年2月15日(日)～2月22日(日) 7泊8日
- 旅行代金(お一人様)：258,000円
- 募集人員：20名(最少催行10名)

有野永霧先生
と行く

ポルトガル8日間

ポルトガル縦断！古き良き街並
古き良き時代の香りを今に伝える歴史的な街並みが残る“ポルトガル”。大航海時代には、世界を席巻し、栄華を極めました。今回は、その街並みが残るポルトガルからリスボンまでを縦断しながら、存分に撮影していただけます。

- 旅行日程：2004年3月24日(水)～3月31日(水) 7泊8日
- 旅行代金(お一人様)：299,000円
- 募集人員：25名(最少催行15名)



プロカメラマンの
先生と行く

ニュージーランド7日間

ニュージーランド秋物語！
黄葉の木々・新雪の山々・羊の群れ
ニュージーランドの秋の郊外は、息をのむほどの美しさです。黄金色のポプラや紅葉のアロータウン。秋色に染まるテカポ・ワナカの湖。新雪をおおったマウントクック等々、自然風景撮影の宝庫です。

- 旅行日程：2004年4月18日(日)～4月24日(土) 5泊7日
- ※旅行代金、募集人員、撮影指導の先生については、名鉄観光へお問い合わせください。

※各コース共、詳しくは名鉄観光にお問い合わせいただくか、下のアドレスの撮影ツアーホームページをご参照ください。

撮影ツアーのHP www.satsueitour-next.com

※撮影に重点を置いたご旅行ですので、ホテルの出発が早朝、到着が深夜となる場合もございます。又、当日の被写体の状況により、行程を変更させていただく場合もございます。

この機会にぜひお使いください!!

カメラのキタムラポイントカードに貯まった30,000ポイントの名鉄観光サービスギフト旅行券(60,000円分)と事前に店頭で交換いただければ旅行代金としてご利用いただけます。

名鉄観光サービス
ギフト旅行券 **6万円分**

カメラのキタムラ
店頭へお越しください。

交換したお礼

1万円券	1万円券
1万円券	1万円券
1万円券	1万円券

企画：(株)ラボネットワーク

お問い合わせ・お申し込みは

主催：名鉄観光サービス(株)梅田支店
国土交通大臣登録旅行業第55号 (社)日本旅行業協会正会員
 bonds 保障会員

☎06-6311-2168 (月～土 9～17時)
FAX.06-6311-6657 E-mail:ume7@mwt.co.jp

一般旅行業務取扱主任者：岡下 彰 担当：カメラのキタムラ
(株)ラボネットワーク 海外撮影チーム

写真集団 写楽

近藤広之氏の作品「祭り」の女衆



- 設立：1998年1月1日
- 会員数：10名
- 活動：月1回の定例会、撮影会は随時
- 場所：愛媛県新居浜市

スナップ写真が好きで、同士のまにか集まって、「写真集団 写楽」になりました。写して楽しみ、コンテストに応募して楽しみ、そしてそれが入選したら、これまた最高に楽しめるのではないかと、そんな思いを込めての命名でした。

毎週のように、誰からともなく誘い合っては四国一円、何処へでも撮影にでかけています。写真歴は様々ですが、それらの写真を月に一度の定例会でスライド上映し、全員で自分なりの批評を述べあい、実力を磨いてきました。

私達のクラブでは、一番楽しんだ人、つまりコンテストで一位になった人がいた場合、記念に集合写真を撮ることになっています。そして文字の入った2Lサイズのプリントにして、会員皆でコレクションしています。この集合写真も、実は川井章代さん一席獲得の際の、記念に写したものでした。

これからも、一番楽しめることを目指して、日々、楽しく写真を撮り続けていきたいと思っています。



川井千尋氏作品「おにごっこ」



川井章代氏作品「ないしょ話」

ストーリー・感動・メッセージが1枚の写真の中にある表現力豊かな作品を撮られ、数々のコンテストで入選している大変レベルの高いクラブです。地域写真文化発展のためにも、益々のご活躍を期待しております。



「写楽」紹介店舗
新居浜/新居浜店 高橋店長



若葉会

- 設立：1997年3月1日
- 会員数：8名
- 活動：月1回の定例会、月1回の撮影会
年1回の写真展
- 場所：東京都町田市

メンバーの多くが、それぞれの写真教室で学びながらも、より一層写真を楽しむため、気のあった仲間と結成した同好会です。会の名称「若葉会」は、年をとっても(現在平均年齢70歳)いつも若々しい気持ちで写真を楽しもうという趣旨で決めました。



木村好文氏作品
「茶畑と富士山」

カメラのキタムラでは、全国の写真クラブのみなさまをご紹介しています。掲載をご希望の方は、お近くのカメラのキタムラまでお問い合わせください。

メンバーは少人数ながらも、作品はネイチャーからスナップまで各種多彩で、会の撮影会の他にも各自が精力的に撮影に出掛けています。月に一度の定例会にはそれらの作品を持ち寄りスライドとして上映し、講師としてお招きした宅見庄一先生に講師指導を受け、より一層の向上に励んでおります。

これからも、常に若々しい感性で被写体と向かい合い、楽しく写真を撮り続けていきたいと、メンバー一同思っています。



谷口勝太郎氏作品「尾瀬の朝焼け」



金田正彦氏作品「山の秋」(谷川岳)

当店は38坪の小さなお店です。若葉会の小井戸様をはじめ会員の方々に御ひいきをいただき、私自身、写真について色々勉強しているところです。今後も、皆様にご満足いただけるサービスを目指して行きたいと思っております。



「若葉会」紹介店舗
町田/成瀬店 馬越店長

ロッヂデールクラブ「写真教室」



- 設立：2000年10月
- 会員数：12名
- 活動：月2回の定例会
年1回の作品展
- 場所：北海道札幌市

当クラブは、写真の魅力にとりつかれた少数精鋭の意気盛んな仲間の集まりです。北の大地で四季折々の色彩に魅了されながら、風景をはじめ様々な被写体に挑んでおります。ただ単に良い作品を求めるということではなく、自然環境に配慮しながら、カメラを通して、自分が感動したワンカットにチャレンジしているグループです。

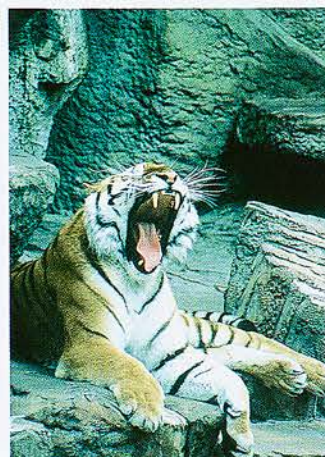
当店で、ロッヂデールクラブの皆さまの写真展示コーナーを設けています。展示写真のレイアウトも素晴らしく、また常に新しい作品に更新してくれますので、いつでも新鮮です。お客様も楽しんで見てください。皆さんの人柄も含め、自信をもってご紹介できるクラブです。



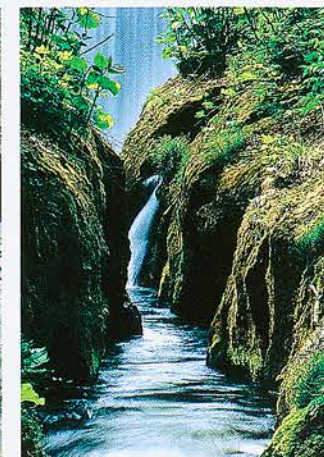
須田美佐子氏作品「スズラン」



菅原初枝氏作品「秋明菊」



田中茂雄氏作品「タイガー」



池田成之氏作品「樽前ガロー」



高橋 運氏作品「水辺の羊蹄山」



「ロッヂデールクラブ
「写真教室」」紹介店舗
札幌/厚別大谷地店 鈴木店長

フォトクラブ ネイチャー



藤本賀之氏作品「紫春季」

- 設立：1998年4月1日
- 会員数：15名
- 活動：月1回の定例会
月1回の撮影会
有志による撮影会
- 場所：大阪府八尾市

当クラブは、日本写真作家協会(JPA)会員・大塚武和先生のご指導のもと、自然を愛する写真愛好家が集い、主として美しい自然風景を被写体として活動しております。撮影会では、自然の中で各自が感じた被写体を撮り、また、会員仲間の和も大切にしながら

から、クラブの運営に努めております。そのような中、日頃の努力が認められ、2003年1月に「富士フォトサロン大阪」から写真展開催決定の朗報が届きました。来春には念願の写真展を開催させていただき運びとなりました。クラブ全体に、喜びと緊張感が漂う毎日です。

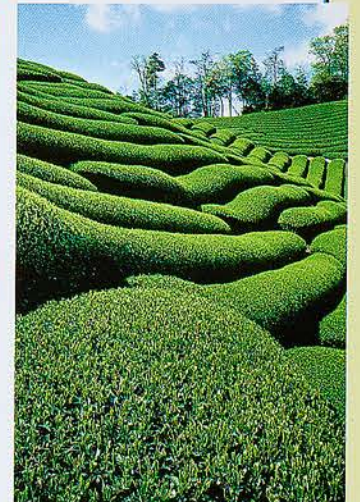


「フォトクラブネイチャー」
紹介店舗
大阪/八尾店 塚本店長

フォトクラブ ネイチャー様とは、もう5年以上のお付き合いになります。大塚先生は信頼も厚く、店舗でも熱心に指導されている姿をよくお見かけします。写真が上手になりたい方は、私まで声をかけてください。責任をもってご紹介いたします。紹介料? いえいえ一切いただきません。でもプリントは、ぜひ当店で!



伊藤和子氏作品「春のきざし」



靴 孝由起氏作品「京の銘茶」

Canon

make it possible with canon

EOS 7は、そんなあなたのワンランク上の写真の夢をかなえます。

クオリティの高い「いい写真」に残しておいたら……

あなたが感動した瞬間を、見たままにより美しく、風景でも、花でも、偶然に出会った人物でも、でもそろそろ、あなた自身が撮りたいと思う写真を撮りませんか。

もちろんそれは、あなたにとっても「いい写真」です。

家族のためや友達のため、また、恋人のために撮った写真。

ちよつといい写真。

そろそろ、



- 見つめたところにピントが合う視線入力7点AF。●直感的に扱えるAFフレーム選択十字キー。●撮りたいイメージで選べる11種類の撮影モード。●被写体の動きに合わせた3つのAFモード。●高速連写時にも安定したキレのよいファインダー。●ダイヤルやレバーを中心とした使いやすい操作系。●気軽に持ち運べる高質感小型軽量ボディ。●心地よいシャッター音、静かなフィルム給送。●視度調整機能。●段階露出が自動で行えるAEB機能。●ポップアップストロボ内蔵。

EOS 7ボディ……………オープン価格／EF28-105mm F3.5-4.5 II USM……………¥45,000(税別) *オープン価格の商品は希望小売価格を定めています。

Canon EOS 7

©キヤノン カメラホームページ canon.jp/camera ©キヤノンお客様相談センター(全国共通番号) 受付時間 0570-01-9000 (平日) 9:00~20:00 (土/日/祝) 10:00~17:00

三好和義写真展のご案内

楽園写真家・三好和義が12月に2つの写真展を開催いたします。久しぶりの展覧会です。両展とも週末にはギャラリートーク&サイン会を予定しております。

めぐる楽園・四国八十八ヶ所から高野山へ

2003年12月17日(水)~27日(土)

徳島に生まれた僕が長年あためてきたテーマ、四国八十八ヶ所巡礼。空海の創造した楽園。そこはまさに僕が探し求めていた場所でした。3年をかけ、88全ての寺から特別な許可を得、秘仏なども撮影いたしました。4万キロにおよぶ壮大な巡礼でした。展覧会に合わせて300ページのボリュームのある写真集も小学館より出版されます。



会場 和光ホール
東京都中央区銀座 4-5-11
和光本館 6階
TEL 03-3562-2111

Paradis blue (パラディス ブリュウ)

2003年12月5日(金)~18日(木)

インド洋に浮かぶモルディブとセイシェル、モーリシャスを舞台に画面から爽やかな南の風が吹いてくるような「青い楽園」の世界を。(2004年ペンタックス・カレンダー作品)



会場 ペンタックスフォーラム
東京都新宿区西新宿 2-1-1
新宿三井ビル 1階
TEL 03-3348-2941



全国555店のフォトネットワーク 家に眠っているカメラ・レンズ・デジカメ・カメラ用品etc…

ぜひお売りください! 高く買い取りさせていただきます

中古のことなら、新宿西口すぐそばの

買取センターへ!!

中古カメラの直接買取承ります。

見積もり・査定だけでもかまいません。新品・中古の販売もしております。

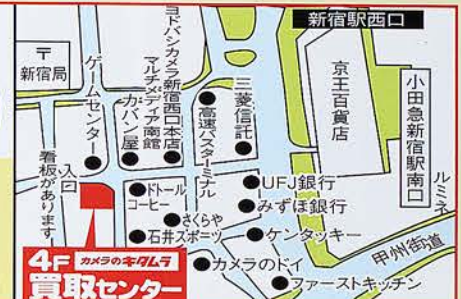
宅配便・郵送便などによる直接買取を承ります。まずはお電話でお問い合わせください。

TEL 03-5908-4322

■年中無休(但し元旦は除きます。)

〒160-0023 東京都新宿区西新宿1-15-13 胖ビル4F

■営業時間 AM10:00~PM8:00



中古買い取りの専門店にお気軽にお問い合わせください。

- | | | | |
|------------------------------|-------------------------------|-------------------------------|-------------------------------|
| ■帯広/白樺通り店 TEL.0155-35-8933 | ■春日部/ユリノキ通り店 TEL.048-755-4311 | ■京都/山科店 TEL.075-501-0464 | ■福山/蔵王店 TEL.084-926-5003 |
| ■旭川/神楽店 TEL.0166-63-6100 | ■熊谷/熊谷店 TEL.048-524-6622 | ■奈良/南店 TEL.0742-61-9000 | ■呉/広島店 TEL.0823-73-3833 |
| ■旭川/春光店 TEL.0166-54-8155 | ■足利/南店 TEL.0284-73-8331 | ■近江八幡/近江八幡店 TEL.0748-33-3007 | ■宇部/南浜町店 TEL.0836-21-7221 |
| ■北見/本町店 TEL.0157-22-4649 | ■富士/市役所前店 TEL.0545-57-6161 | ■岸和田/岸和田店 TEL.0724-33-3710 | ■松江/松江店 TEL.0852-26-9151 |
| ■札幌/新道東店 TEL.011-783-1771 | ■藤枝/田沼店 TEL.054-636-8211 | ■堺/福本店 TEL.072-239-4116 | ■福岡/天神店 TEL.092-733-4004 |
| ■弘前/高田店 TEL.0172-26-1681 | ■浜松/柳通り店 TEL.053-465-3151 | ■神戸/北神有野店 TEL.078-984-3990 | ■博多/博多デイトス店 TEL.092-461-0160 |
| ■会津若松/白虎通り店 TEL.0242-24-8141 | ■豊川/諏訪店 TEL.0533-84-4437 | ■加古川/加古川店 TEL.0794-25-1070 | ■福岡/原店 TEL.092-845-1300 |
| ■新潟/とやの店 TEL.025-245-2171 | ■岡崎/伊賀店 TEL.0564-26-5053 | ■福岡/福岡店 TEL.0790-22-6373 | ■福岡/福生店 TEL.0832-52-3001 |
| ■東京/羽村店 TEL.042-578-3421 | ■松本/渚店 TEL.0263-28-1377 | ■大阪/なんばCITY店 TEL.06-6644-2626 | ■大分/萩原店 TEL.097-552-0005 |
| ■茅ヶ崎/高田店 TEL.0467-51-7777 | ■飯田/飯田店 TEL.0265-53-8128 | ■高松/高松南店 TEL.087-867-3322 | ■中津/中津店 TEL.0979-24-4477 |
| ■千葉/市原店 TEL.0436-23-7333 | ■高崎/緑町店 TEL.027-365-5780 | ■横浜/バイパス店 TEL.088-626-0001 | ■熊本/南熊本店 TEL.096-363-7722 |
| ■市川/北園分店 TEL.047-373-8886 | ■甲府/昭和店 TEL.055-275-7401 | ■高知/堺町店 TEL.088-822-1641 | ■佐世保/東店 TEL.0956-39-2119 |
| ■成田/成田店 TEL.0476-22-9360 | ■松阪/松阪店 TEL.0598-23-9952 | ■COM/土佐道路 TEL.088-849-3321 | ■鹿児島/中山バイパス店 TEL.099-260-4555 |
| ■取手/戸原店 TEL.0297-78-9494 | ■岐阜/長良店 TEL.058-297-2377 | ■松山/小坂店 TEL.089-946-1214 | ■沖縄/北谷店 TEL.098-936-1700 |
| ■水戸/下市店 TEL.029-231-7761 | ■高岡/本郷店 TEL.0766-21-3152 | ■岡山/青江店 TEL.086-232-3452 | |
| ■埼玉/坂戸店 TEL.049-282-1004 | ■福井/BP南店 TEL.0776-34-0200 | ■倉敷/沖新店 TEL.086-427-5885 | |

日本全国のカメラのキタムラで高価中古買取、無料査定、中古品販売をしております。インターネットでも全国のカメラの中古品検索、査定、購入ができます。ぜひご利用ください。

www.net-chuko.com

プレゼントが当たる! クロスワードパズル



答え=0000000

〈ヒント〉
厳しい寒さがやってきます。

- 1 政権公約のこと。11月の選挙で話題になりました。
6 絵画に必要なものは、筆と。
7 西部劇で活躍するのは○○ボーイ。
8 結晶の光沢が美しい鉱物。「きらら」とも呼ばれます。
9 初詣に行く神社や寺の総称。
11 「真犯人」の色は?
12 仕事を離れ、自由に使える時間。
14 デュマ作の有名な冒険小説です。

- 1 バックは「うしろ」。フロントは?
2 薪を背負った銅像で知られる「○○○○金次郎」。
3 日本では高級食用魚。冬はちり鍋がいいですね。
4 「臭い武器」を持った動物です。
5 別名「とうきび」と呼ばれる農産物。
9 キタムラの写真コンテストでも、毎回先生方が頭を悩ませています。
10 男の子は「男児」。では女の子は?
13 一月に七草を入れて食べるもの。「粥」と書きます。

問題: クロスワードに答えて、A~Gのマスをつなぐとある言葉になります。その答えとあなたの住所・氏名・年齢・職業・本誌の感想をハガキに書いてご応募ください。正解者の中から抽選で30名の方に、粗品を進呈いたします。

あて先: 〒222-0033 横浜市長北区新横浜2-4-1カメラのキタムラ
「フォトライフ四季 クロスワードパズル」係
締め切り: 2月28日(当日消印有効)

クロスワードパズル(Vol.45) 解答とご当選者 解答:「カキゴロリ」
岩崎清治(北海道)、森川京子(福島県)、小田島千鶴(埼玉県)、小林秀(東京都)、大庭正一(神奈川県)、村山英門(長野県)、田島清江(新潟県)、大森義和(富山県)、久野雄治(岐阜県)、鈴木康(静岡県)、古橋あかね(愛知県)、柳山由香里(三重県)、井原清美(京都府)、浅川清治(大阪府)、酒井文文(奈良県)、浜崎征(鳥取県)、北井健郎(島根県)、登崎静子(岡山県)、房原さよこ(岡山県)、谷川英子(広島県)、藤岡美穂子(山口県)、川野陽子(徳島県)、佐久間陽子(香川県)、山本佳宏(愛媛県)、横山あかね(高知県)、吉竹直(福岡県)、鶴岡忠義(長崎県)、小出野(大分県)、出納常喜(大分県)、大塚恵子(鹿児島県) 敬称略

感じたままに美しくヴィーナス高画質。

FUJICOLOR SUPERIA

ヴィーナス
Venus
誕生

暗さ・速さに強い。

肌なめらか色鮮やか。



FUJICOLOR SUPERIA
ヴィーナス
Venus 800



FUJICOLOR SUPERIA
ヴィーナス
Venus 400